



# องค์การอุตสาหกรรมป่าไม้

กระทรวงทรัพยากรธรรมชาติและสิ่งแวดล้อม





แม่

# สารบัญ/Content

ประวัติคณะกรรมการบริหารกิจการ อ.อ.ป.	4
ขอบเขตและอำนาจหน้าที่ของคณะกรรมการบริหารกิจการองค์การ	10
คำตอบแทนของกรรมการ	11
รายงานการกำกับดูแลของคณะกรรมการตรวจสอบ อ.อ.ป. ปี 2553	12
ประวัติองค์การอุตสาหกรรมป่าไม้	14
ความเป็นมาและวัตถุประสงค์	15
โครงสร้างการบริหารงานขององค์การอุตสาหกรรมป่าไม้ปี 2553	17
คณะผู้บริหารองค์การอุตสาหกรรมป่าไม้	18
วิสัยทัศน์ พันธกิจ และกลยุทธ์	19
การเปลี่ยนแปลงที่สำคัญในรอบปี 2553	20
การกำกับดูแลกิจการที่ดี	27
สรุปการเข้าประชุมของคณะกรรมการบริหารกิจการ	28
ลักษณะการประกอบธุรกิจ	29
การรายงานผลการปฏิบัติงาน	31
ความรับผิดชอบต่อสังคม ชุมชน และสิ่งแวดล้อม	34
ภาคสถิติที่สำคัญ	36
ข้อมูลทางการเงินโดยสรุป	37
รายงานของฟูลอัมบิเย	42
ภาพกิจกรรมปี 2553	83





## รายชื่อคณะกรรมการบริหารกิจการของ

นายโชติ ตราวุธ

ปลัดกระทรวงทรัพยากรธรรมชาติและสิ่งแวดล้อม

ประธานกรรมการโดยตำแหน่ง

---

นายดำรงค์ พิเดช

รองปลัดกระทรวงทรัพยากรธรรมชาติและสิ่งแวดล้อม

กรรมการโดยตำแหน่ง

---

นายสุวิทย์ รัตนมณี

อธิบดีกรมป่าไม้

กรรมการโดยตำแหน่ง

---

นายสุนันต์ อรุณนพรัตน์

อธิบดีกรมอุทยานแห่งชาติสัตว์ป่าและพันธุ์พืช

กรรมการโดยตำแหน่ง

---

นายสมชาย คูวิจิตรสุวรรณ

กรรมการคณะรัฐมนตรีแต่งตั้ง

---

นางสาวพวงณี พรหมโรจน์

กรรมการคณะรัฐมนตรีแต่งตั้ง

(ผู้แทนกระทรวงการคลัง)

---

นายอภิไชย เวจระชัยพันธ์

กรรมการคณะรัฐมนตรีแต่งตั้ง

---

พล.ต.ต. ฐิติราช หหนองหารพิทักษ์

กรรมการคณะรัฐมนตรีแต่งตั้ง

---

นายเจสสิมพร พิรุณสาร

กรรมการคณะรัฐมนตรีแต่งตั้ง

(ผู้แทนกระทรวงเกษตรและสหกรณ์)

---

- ว่าง -

ผู้อำนวยการ อ.อ.ป. กรรมการโดยตำแหน่ง

---

นายอำนาจ ชัมภลสิทธิ์

รองผู้อำนวยการ อ.อ.ป.

เลขานุการคณะกรรมการ

---

นายชัยกัญจน์ สมบูรณ์ดำรงกุล

รองผู้อำนวยการ อ.อ.ป.

ผู้ช่วยเลขานุการ

---

หมายเหตุ : ข้อมูล ณ เดือนมกราคม 2554



# ประวัติคณะกรรมการบริหารกิจการขององค์การอุตสาหกรรมป่าไม้ ที่พ้นจากตำแหน่งใน ปี 2553



## นายศักดิ์สิทธิ์ ตรีเดช

ปลัดกระทรวงทรัพยากรธรรมชาติและสิ่งแวดล้อม  
ประธานกรรมการ (โดยตำแหน่ง)

- วิทยาศาสตร์บัณฑิต (สุขาภิบาล) คณะสาธารณสุขศาสตร์ มหาวิทยาลัยมหิดล เกียรตินิยมเหรียญทอง
- Master of Public Health (Environmental Health) จาก Tulane University, U.S.A. โดยคุณรัฐมาลไทย (ทุน ก.พ.)
- Doctor of Science จาก Tulane University, U.S.A. โดยทุน ก.พ. โดยได้รับรางวัล Jacob C. Geiger

## นางนิศากกร โขเขตรัตน์

รองปลัดกระทรวงทรัพยากรธรรมชาติและสิ่งแวดล้อม  
กรรมการ (โดยประธานมอบหมาย)

- ว.ท.บ. วิทยาศาสตร์บัณฑิต (Chem. Tech),  
จุฬาลงกรณ์มหาวิทยาลัย
- M.Sc. (Environmental Technoloy & Management)  
Asian Institute of Technoloy (AIT)
- Certificate Biogas Technology 1979 China EPA & UNEP
- Certificate Environmental Engineering 1983 APO (JAPAN)



## นายชัยศักดิ์ ศรีวิวัฒน์

อดีตรัฐมนตรีช่วยว่าการกระทรวงมหาดไทย  
กรรมการ (ค.ร.ม. แต่งตั้ง)

- ปริญญาตรี วิชาการตำรวจ Oklahom Baptist University  
ประเทศสหรัฐอเมริกา



นายสมชัย เพียรสถาพร

อธิบดีกรมป่าไม้

กรรมการ (โดยตำแหน่ง)

- วิทยาศาสตร์บัณฑิต (วนศาสตร์) มหาวิทยาลัยเกษตรศาสตร์
- รัฐประศาสนศาสตรมหาบัณฑิต (รัฐศาสตร์)  
มหาวิทยาลัยรามคำแหง



นายจตุพร บุรุษพัฒน์

อธิบดีกรมอุทยานแห่งชาติสัตว์ป่าและพันธุ์พืช

กรรมการ (โดยตำแหน่ง)

- ปริญญาตรี สาขาการปกครอง คณะรัฐศาสตร์  
จุฬาลงกรณ์มหาวิทยาลัย
- ปริญญาโท รัฐศาสตร์ มหาบัณฑิต การปกครอง  
จุฬาลงกรณ์มหาวิทยาลัย

นางสาวพจนี พรหมโรจน์

ที่ปรึกษาด้านการบริหารทรัพยากรบุคคลและทรัพยากรบุคคล

กรรมการผู้แทน กค. (ค.ร.ม. แต่งตั้ง)

- ปริญญาตรีเศรษฐศาสตรบัณฑิต สาขาการเงินการคลัง



คณะกรรมการบริหารกิจการขององค์การอุตสาหกรรมป่าไม้  
สังกัดกระทรวงทรัพยากรธรรมชาติและสิ่งแวดล้อม ปี 2553



นายโชติ ตรางู

ปลัดกระทรวงทรัพยากรธรรมชาติและสิ่งแวดล้อม

ประธานกรรมการ (โดยตำแหน่ง)

- ปรินซ์ปาทรี มหาวิทยาลัยขอนแก่น
- ปรินซ์ปาทโก วิทยาศาสตร์มหาบัณฑิต (การใช้ที่ดินและการจัดการทรัพยากรธรรมชาติอย่างยั่งยืน) มหาวิทยาลัยเกษตรศาสตร์

นายดำรงค์ พิเดช

รองปลัดกระทรวงทรัพยากรธรรมชาติและสิ่งแวดล้อม

กรรมการ (โดยประธานมอบหมาย)

- ปรินซ์ปาทรี มหาวิทยาลัยเกษตรศาสตร์
- ปรินซ์ปาทโก สถาบันบัณฑิตพัฒนบริหารศาสตร์



นายสุวิทย์ รัตนมณี

อธิบดีกรมป่าไม้

กรรมการ (โดยตำแหน่ง)

- ปรินซ์ปาทรี วิทยาศาสตร์บัณฑิต (วนศาสตร์) มหาวิทยาลัยเกษตรศาสตร์
- ปรินซ์ปาทโก รัฐประศาสนศาสตร์มหาบัณฑิต สถาบันบัณฑิตพัฒนบริหารศาสตร์







### นายสุนันต์ อรุณปรัตน์

อธิบดีกรมอุทยานแห่งชาติสัตว์ป่าและพันธุ์พืช  
กรรมการ (โดยตำแหน่ง)

- ปรินซ์พาติ สาขาวิทยาศาสตร์บัณฑิต (วนศาสตร์)  
มหาวิทยาลัยเกษตรศาสตร์
- ปรินซ์พาโก สาขาวิทยาศาสตร์มหาบัณฑิต (วนศาสตร์)  
มหาวิทยาลัยเกษตรศาสตร์
- นักบริหารเกษตรระดับสูง
- นักบริหารตำรวจชั้นสูง (มตล.22)
- วิทยาลัยป้องกันราชอาณาจักร (วปม.4)

### นายสมชาย คุวิจิตรสุวรรณ

อธิบดีอัยการฝ่าย สำนักงานนโยบายยุทธศาสตร์  
และงบประมาณ สำนักงานอัยการสูงสุด  
กรรมการ (ค.ร.ม. แต่งตั้ง)

- บัณฑิตศาสตรบัณฑิต มหาวิทยาลัยรามคำแหง รุ่นที่ 1
- เนติบัณฑิตไทย รุ่นที่ 27 สำนักอบรมศึกษากฎหมาย  
แห่งเนติบัณฑิตยสภา
- รัฐประศาสนศาสตรมหาบัณฑิต สถาบันบัณฑิตพัฒนบริหารศาสตร์
- หลักสูตรอัยการจังหวัด รุ่นที่ 9/2530
- หลักสูตร Director Certification Program (DCP) รุ่นที่ 76



### อภิเชษฐ์ เวชกรณพันธ์

ข้าราชการบำนาญ

กรรมการ (ค.ร.ม.แต่งตั้ง)

- วิศวกรรมศาสตรบัณฑิต (อุตสาหกรรมเคมี)  
จุฬาลงกรณ์มหาวิทยาลัย
- วิศวกรรมศาสตรมหาบัณฑิต (มีวเคลียร์เทคโนโลยี)  
จุฬาลงกรณ์มหาวิทยาลัย
- ประกาศนียบัตรหลักสูตรมีเอ็มบีเอ รุ่นที่ 5 มหาวิทยาลัยหอการค้าไทย
- ประกาศนียบัตรหลักสูตรนักบริหารระดับสูง รุ่นที่ 26 สำนักงาน ก.พ.
- ประกาศนียบัตรผู้บริหารเทคโนโลยีสารสนเทศระดับสูง สำนักงาน ก.พ.
- ประกาศนียบัตรหลักสูตร Director Certification Program Class 91/2007, Thai Institute of Directors



### พล.ต.ต. วิฑูริธ หนองหารพิทักษ์

ผู้บังคับการ กองบังคับการตรวจคนเข้าเมือง 5  
กรรมการ (ค.ร.ม. แต่งตั้ง)

- ปรินญาตรี โรงเรียนนายร้อยตำรวจ
- ปรินญาโท รัฐศาสตรมหาบัณฑิต จุฬาลงกรณ์มหาวิทยาลัย

### นายเฉลิมพร พิรุณสาร

ปลัดกระทรวงเกษตรและสหกรณ์

กรรมการผู้แทน กษ. (ค.ร.ม.แต่งตั้ง)

- ปรินญาตรีวิศวกรรมศาสตร์ สาขา Civil Engineering จาก Adamson University
- ปรินญาโทวิศวกรรมศาสตร์ สาขา Agricultural Engineering จาก Araneta University Foundation



นายอำนาจ ชัมภสิทธิ์

รองผู้อำนวยการองค์การอุตสาหกรรมป่าไม้  
รักษาการแทนผู้อำนวยการองค์การอุตสาหกรรมป่าไม้  
เลขานุการ  
การศึกษา



- ปริญญาตรีวิทยาศาสตร์บัณฑิต (วนศาสตร์) มหาวิทยาลัยเกษตรศาสตร์
  - ปริญญาโทสาขาการเงินการธนาคาร คณะบริหารธุรกิจมหาวิทยาลัยเกษตรศาสตร์
- ประวัติการทำงานที่สำคัญ
- กรรมการบริษัทไม้อัดไทย จำกัด
  - อนุกรรมการกลั่นกรองและพัฒนางานองค์กร



นายชัยกิติ สมบูรณ์ดำรงกุล

รองผู้อำนวยการองค์การอุตสาหกรรมป่าไม้  
ผู้ช่วยเลขานุการ  
การศึกษา

- ปริญญาตรีวิทยาศาสตร์บัณฑิต (วนศาสตร์) มหาวิทยาลัยเกษตรศาสตร์
- ประวัติการทำงานที่สำคัญ
- ผู้ช่วยเลขานุการ คณะกรรมการบริหารกิจการขององค์การอุตสาหกรรมป่าไม้
  - อนุกรรมการกลั่นกรองและพัฒนางานองค์กร
  - ผู้อำนวยการสำนักนโยบายแผนและงบประมาณ

## ขอบเขตและอำนาจหน้าที่ของคณะกรรมการบริหารกิจการองค์การ

คณะกรรมการ อ.อ.ป. มีอำนาจและหน้าที่วางนโยบาย และควบคุมดูแลโดยทั่วไป ซึ่งกิจการของ อ.อ.ป. และมีอำนาจหน้าที่ดำเนินกิจการตามวัตถุประสงค์ มาตรา 6 วางข้อบังคับต่าง ๆ เกี่ยวกับการบริหารงาน กำหนดอัตราดอกเบี้ย ค่าภาระ ค่าบริการ และค่าดำเนินธุรกิจต่าง ๆ ตลอดจนอำนาจหน้าที่ตามมาตรา 7 แห่งพระราชกฤษฎีกาจัดตั้งองค์การอุตสาหกรรมป่าไม้



## องค์ประกอบและวาระการดำรงตำแหน่งของคณะกรรมการ

โครงสร้างการบริหารงานขององค์การอุตสาหกรรมป่าไม้ ประกอบด้วยปลัดกระทรวงทรัพยากรธรรมชาติและสิ่งแวดล้อม เป็นประธานกรรมการ หัวหน้ากลุ่มภารกิจในกระทรวงทรัพยากรธรรมชาติและสิ่งแวดล้อม ซึ่งปลัดกระทรวงมอบหมาย อธิบดีกรมป่าไม้ อธิบดีกรมอุทยานแห่งชาติ สัตว์ป่าและพันธุ์พืช และผู้อำนวยการ เป็นกรรมการโดยตำแหน่ง และกรรมการอื่น ๆ ซึ่งคณะรัฐมนตรีแต่งตั้งอีกไม่เกินเก้าคน ในจำนวนนี้ให้มีผู้แทนกระทรวงการคลังและผู้แทนกระทรวงเกษตรและสหกรณ์ เป็นกรรมการด้วยกระทรวงละหนึ่งคน อำนาจและหน้าที่กรรมการที่มีใช้กรรมการโดยตำแหน่งอยู่ในตำแหน่งคราวละ 3 ปี แต่อาจได้รับแต่งตั้งอีกได้ ในกรณีที่กรรมการซึ่งคณะรัฐมนตรีแต่งตั้งพ้นตำแหน่งก่อนครบวาระ หรือในกรณีที่คณะรัฐมนตรีแต่งตั้งกรรมการเพิ่มขึ้นระหว่างปี กรรมการซึ่งแต่งตั้งไว้แล้วยังมีวาระอยู่ในตำแหน่งให้ผู้ที่ได้รับแต่งตั้งให้ดำรงตำแหน่งแทนหรือให้เป็นกรรมการเพิ่มขึ้นอยู่ในตำแหน่งเท่ากับวาระที่เหลืออยู่ของกรรมการซึ่งได้แต่งตั้งไว้แล้ว





## ค่าตอบแทนของกรรมการ

การกำหนดค่าตอบแทนของกรรมการรัฐวิสาหกิจ เช่น ค่าเบี้ยประชุม โบนัสกรรมการเป็นไปตามหลักเกณฑ์และแนวทางปฏิบัติที่กระทรวงการคลังกำหนด ดังนี้

- 1) ค่าเบี้ยประชุมกรรมการ อ.อ.ป. ไม่เกิน 8,000.- บาทต่อเดือน
- 2) เบี้ยประชุมประธานกรรมการ ให้ได้รับสูงกว่ากรรมการร้อยละ 25
- 3) เบี้ยประชุมรองประธานกรรมการ ให้ได้รับสูงกว่ากรรมการร้อยละ 12.5
- 4) กรรมการที่ได้รับแต่งตั้งให้เป็นอนุกรรมการหรือคณะทำงาน ให้ได้รับเบี้ยประชุมในอัตรา

เหมาะสมเป็นรายเดือนเท่าเบี้ยกรรมการ

## โบนัสคณะกรรมการของรัฐวิสาหกิจ

เดิมจ่ายโบนัสกรรมการเฉพาะรัฐวิสาหกิจที่มีกำไร โดยจ่ายโบนัสภายในวงเงินร้อยละ 3 ของกำไรสุทธิ เพื่อจัดสรรโบนัสแต่ไม่เกินคนละ 60,000.- บาทต่อปี ปัจจุบันมีหลักเกณฑ์ให้จ่ายโบนัสตามระดับผลงาน ถ้ามีกำไรสุทธิสูงกว่า 100 ล้านบาท – 11,000 ล้านบาท ให้ได้รับโบนัสเพิ่มขึ้นอีกคนละ 5,000 – 60,000 บาทต่อปี ตามระดับของผลกำไร และถ้ามีกำไรสุทธิเพิ่มขึ้นอีกทุก 2,000 ล้านบาท ให้ได้รับโบนัสเพิ่มคนละ 10,000 บาท

## รายงานการกำกับดูแลของคณะกรรมการตรวจสอบ ประจำปี 2553

คณะกรรมการตรวจสอบองค์การอุตสาหกรรมป่าไม้ ได้รับการพิจารณาแต่งตั้งจากคณะกรรมการขององค์การอุตสาหกรรมป่าไม้ ตามมติที่ประชุม ครั้งที่ 2/2552 เมื่อวันที่ 31 มีนาคม 2552 และแต่งตั้งตามคำสั่งคณะกรรมการขององค์การอุตสาหกรรมป่าไม้ ที่ 2/2552 เมื่อวันที่ 27 เมษายน 2552 ประกอบด้วย

1. นายเฉลิมพร พิรุณสาร เป็นประธานกรรมการ
2. นายสมชาย คูวิจิตรสุวรรณ เป็นกรรมการ
3. นางสาวพจณี พรหมโรจน์ เป็นกรรมการ

ในรอบปี 2553 คณะกรรมการตรวจสอบได้มีการประชุม รวม 10 ครั้ง เพื่อพิจารณาเรื่องต่างๆ ตามหน้าที่ รวมทั้งภารกิจอื่นๆ ตามที่คณะกรรมการขององค์การอุตสาหกรรมป่าไม้มอบหมายและได้รายงานผลการประชุมต่อคณะกรรมการขององค์การอุตสาหกรรมป่าไม้เป็นประจำทุกครั้ง โดยสรุปสาระสำคัญดังนี้

1. สอบทานรายงานทางการเงินรวม และรายงานทางการเงินเฉพาะไตรมาส 1,2 และ 3 ขององค์การอุตสาหกรรมป่าไม้และบริษัทไม้อัดไทย จำกัด เพื่อให้มั่นใจว่าระบบบัญชีและรายงานทางการเงินจัดทำขึ้นตามหลักเกณฑ์ และ เกี่ยวกับการจัดทำและเปิดเผยข้อมูลในรายงานทางการเงิน เพื่อให้รายงานทางการเงินแสดงผลการดำเนินงานและฐานะการเงินด้วยข้อมูลที่เป็นสาระสำคัญเพียงพอ ถูกต้อง เชื่อถือได้และเป็นไปตามหลักเกณฑ์พบว่าส่วนใหญ่ดำเนินการถูกต้อง มีเพียงส่วนน้อยเท่านั้นที่ยังดำเนินการไม่ถูกต้องตามหลักเกณฑ์ในบางเรื่อง ซึ่งได้สั่งการให้หน่วยงานตรวจสอบ แนะนำให้หน่วยรับตรวจดำเนินการให้ถูกต้องแล้ว

2. สอบทานการบริหารความเสี่ยงและควบคุมภายใน ที่จะทำให้มั่นใจว่าการดำเนินงานขององค์การจะสามารถบรรลุวัตถุประสงค์และแก้ปัญหาได้ในกรณีมีปัญหา คณะกรรมการตรวจสอบได้กำกับดูแลการดำเนินงานการบริหารความเสี่ยงและควบคุมภายในขององค์การ ในช่วงไตรมาสที่ 1,2 และ 3 ซึ่งดำเนินการได้ตามแผนและสามารถควบคุมได้ระดับหนึ่ง รวมทั้งได้มีข้อเสนอแนะว่าแผนใดมีความสำคัญเร่งด่วน ซึ่งต้องมีการติดตามดูแลอย่างใกล้ชิดและทันการณ์ และแผนใดต้องมีการทบทวนบ่อยครั้งยิ่งขึ้น เพื่อให้สามารถรองรับการเปลี่ยนแปลงได้อย่างทันสถานการณ์

สำหรับในเรื่องการบริหารสภาพคล่องมีปัญหาคะแสเงินสดติดลบ จึงได้ให้ อ.อ.ป. รายงานคณะกรรมการของ อ.อ.ป. โดยด่วนแล้ว พร้อมทั้งได้ให้เร่งรัดติดตามการขายไม้สักสวนป่าส่งออก



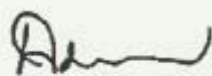
ต่างประเทศให้เป็นไปตามสัญญา เพื่อเป็นการเพิ่มรายได้และเสริมสภาพคล่องอีกทางหนึ่ง และในด้านระบบสารสนเทศด้านบัญชีและการเงิน อันเป็นตัวชี้วัดการดำเนินงานของ อ.อ.ป. เกรงว่าจะไม่แล้วเสร็จ ซึ่งจะมีผลกระทบต่อการประเมินผล อ.อ.ป. จึงให้รายงานคณะกรรมการของ อ.อ.ป. ทราบแล้ว

3. มีการพบปะหารือกับเจ้าหน้าที่ผู้รับผิดชอบระดับสูงของสำนักงานการตรวจเงินแผ่นดิน เพื่อแลกเปลี่ยนข้อคิดเห็นและแนวทางการร่วมมือในการปฏิบัติงาน ให้มีความเข้าใจซึ่งกันและกัน เพื่อความถูกต้องและคล่องตัวยิ่งขึ้น ตลอดจนได้มีการแลกเปลี่ยนข้อคิดเห็นกับผู้บริหารระดับสูง เกี่ยวกับผลการดำเนินงานที่ผ่านมา แนวโน้มในอนาคต การบริหารงานตามนโยบายโดยรับทราบ ปัญหา อุปสรรค และแนวทางแก้ปัญหา

4. การตรวจสอบภายใน พิจารณาให้ความเห็นเกี่ยวกับคุณสมบัติและความดีความชอบของผู้อำนวยการสำนักตรวจสอบภายใน รวมทั้งแผนการดำเนินงานและงบประมาณประจำปี กฎบัตรและคู่มือการปฏิบัติงาน โดยติดตามความคืบหน้าของการปฏิบัติงานตามแผนการตรวจสอบ สอบทานผลการตรวจสอบ และผลการติดตามการปรับปรุงตามข้อเสนอแนะเป็นประจำ โดยมุ่งเน้นวัตถุประสงค์และขอบเขตการตรวจสอบให้ครอบคลุมถึงความเสี่ยงที่สำคัญในแต่ละหน่วยงานและระดับกิจกรรม

5. ระบบสารสนเทศมีความจำเป็นอย่างยิ่งในการบริหารจัดการองค์กร อ.อ.ป. ควรดำเนินการนำเทคโนโลยีสารสนเทศที่ทันสมัยมาใช้ในการบริหารงานอย่างเร่งด่วนเพื่อให้การดำเนินการของ อ.อ.ป. มีประสิทธิภาพยิ่งขึ้น

คณะกรรมการตรวจสอบ ได้ปฏิบัติหน้าที่ด้วยความรอบคอบ มีความเป็นอิสระ แสดงความเห็นอย่างตรงไปตรงมามีความโปร่งใสตรวจสอบได้ตามหลักการกำกับดูแลที่ดี คณะกรรมการตรวจสอบเชื่อมั่นว่างบการเงินขององค์กรและการเปิดเผยข้อมูลมีความครบถ้วนเชื่อถือได้ และสอดคล้องกับหลักการบัญชีที่รับรองทั่วไป การบริหารความเสี่ยงและระบบการควบคุมภายในมีประสิทธิภาพและเหมาะสมเพียงพอ การตรวจสอบภายในมีความเป็นอิสระ ครอบคลุมกระบวนการปฏิบัติงานที่มีความเสี่ยงสูง และมีกระบวนการตรวจสอบที่สอดคล้องกับมาตรฐานงานตรวจสอบ ตลอดจนมีการกำกับดูแลการปฏิบัติงานให้ถูกต้องตามกฎหมายได้อย่างเหมาะสม สอดคล้องกับสภาพแวดล้อมการดำเนินธุรกิจปัจจุบัน



(นายเฉลิมพร พิรุณสาร)

ประธานกรรมการตรวจสอบ อ.อ.ป.)

## ประวัติองค์การอุตสาหกรรมป่าไม้

องค์การอุตสาหกรรมป่าไม้ เรียกโดยย่อว่า อ.อ.ป. จัดเป็นรัฐวิสาหกิจประเภทอนุรักษ์และใช้ประโยชน์ทรัพยากรธรรมชาติ จัดตั้งขึ้นโดยพระราชกฤษฎีกา พ.ศ. 2499 จากทุนที่รัฐบาลกำหนดให้เมื่อเริ่มกิจการในปี 2490 จำนวน 10 ล้านบาท ซึ่งในทางปฏิบัติรัฐมีเงินสดให้เพียง 10,000 บาท กับทรัพย์สินที่รวมถึงไม้สักซึ่งเป็นของกองทำไม้และกรมป่าไม้ทำค้างอยู่ และบุคลากรอีกจำนวนหนึ่ง ทั้งนี้ได้ดำเนินการเติบโตขึ้นมาเป็นลำดับ ณ วันที่ 31 ธันวาคม 2553 อ.อ.ป. มีมูลค่า

ทรัพย์สิน รวม 5,641.58 ล้านบาท เมื่อเปรียบเทียบกับปี 2552 เพิ่มขึ้น 67.10 ล้านบาท คิดเป็นร้อยละ 1.19 ส่วนใหญ่เพิ่มขึ้นจากรายการเงินลงทุนการปลูกสร้างสวนป่า ปัจจุบัน อ.อ.ป. มีพื้นที่สวนป่าเศรษฐกิจรวม 1.10 ล้านไร่ และให้ผลผลิตเป็นรายได้หลักของ อ.อ.ป. ในปัจจุบัน นอกจากการดำเนินงานในเชิงธุรกิจสร้างรายได้ให้กับรัฐแล้ว อ.อ.ป. ได้ช่วยเหลือและสนองนโยบายของรัฐด้านการอนุรักษ์ คุ้มครองทรัพยากรธรรมชาติและสิ่งแวดล้อม และงานเชิงบริการสังคม โดยเฉพาะเรื่องส่งเสริมการปลูกป่าเศรษฐกิจการอนุรักษ์ช้างไทย การพัฒนาอาชีพราษฎรท้องถิ่น ฯลฯ





## ความเป็นมาและวัตถุประสงค์



ในอดีตกาลประเทศไทยเป็นแหล่งที่ได้ชื่อว่าไม้ป่าไม้อันอุดมสมบูรณ์ โดยเฉพาะในภาคเหนือเป็นแหล่งไม้สักอันมีค่าที่ดึงดูดให้คนเข้าไปตัดฟันออกมาใช้สอยและจำหน่ายซึ่งแต่เดิมสัมปทานการทำไม้และการแปรรูปไม้ล้วนตกอยู่ในมือของชาวต่างชาติแทบทั้งสิ้นจนถึงปี พ.ศ. 2476 กรมป่าไม้สมัยนั้นซึ่งอยู่ในสังกัดกระทรวงเศรษฐการได้จัดตั้งกองทำไม้ขึ้น เพื่อทำไม้สักออกจำหน่ายเป็นรัฐพาณิชย์โดยตรง และเพื่อให้พนักงานมีความรู้ ความชำนาญ จะได้สามารถตรวจตราควบคุมการทำไม้ของเอกชน ตลอดจนเพื่อควบคุมราคาไม้ในตลาดด้วย ต่อมารัฐบาลในขณะนั้นจึงมีมติให้จัดตั้งองค์การอุตสาหกรรมป่าไม้ หรือ อ.อ.ป. ขึ้นเมื่อวันที่ 1 มกราคม 2490 โดยให้ตั้งขึ้นเป็นหน่วยงานหนึ่งของกรมป่าไม้ และ เพื่อที่จะให้การดำเนินงานเป็นไปอย่างสะดวก รวดเร็ว และ กว้างขวางยิ่งขึ้น ต่อมาได้รับการยกฐานะ ขึ้นเป็นรัฐวิสาหกิจสังกัดกระทรวงเกษตรและสหกรณ์ ตั้งแต่วันที่ 25 กรกฎาคม 2499 โดยพระราชกฤษฎีกาจัดตั้งองค์การอุตสาหกรรมป่าไม้ พ.ศ.2499 แก้ไขเพิ่มเติม พ.ศ. 2517 พ.ศ. 2533 พ.ศ. 2542 ต่อมาพระราชกฤษฎีกาจัดตั้ง อ.อ.ป. (ฉบับที่ 5) เมื่อวันที่ 27 สิงหาคม พ.ศ. 2546 กำหนดให้โอนองค์การอุตสาหกรรมป่าไม้ไปเป็นรัฐวิสาหกิจสังกัดกระทรวงทรัพยากรธรรมชาติและสิ่งแวดล้อม โดยมีวัตถุประสงค์ในการจัดตั้ง มี 6 ประการ ดังนี้

(1) อำนาจบริการแก่รัฐและประชาชน ในการอุตสาหกรรมป่าไม้

(2) ประกอบธุรกิจเกี่ยวกับอุตสาหกรรม การป่าไม้ เช่น เกี่ยวกับการทำไม้ และเก็บหาของ ป่าแปรรูปไม้ทำไม้อัด อบไม้ อัดน้ำยาไม้ กัดไม้ และประดิษฐ์ หรือผลิตภัณฑ์ หรือสิ่งของจากไม้ และของป่า และธุรกิจที่ต่อเนื่องคล้ายคลึงกัน รวมทั้งอุตสาหกรรมอื่นใดที่เกี่ยวข้องด้วยไม้หรือของป่า



พื้นที่แปลงปลูกต้นยูคาลิปตัส สวนป่ามัญจาคีรี

(3) ปลูกสร้างสวนป่า คุ้มครองรักษาป่าไม้และบุรณะป่าไม้เพื่อประโยชน์แก่การป่าไม้ ไม่ว่าจะเป็นการดำเนินการเองหรือเป็นการดำเนินการเพื่อช่วยเหลือรัฐ

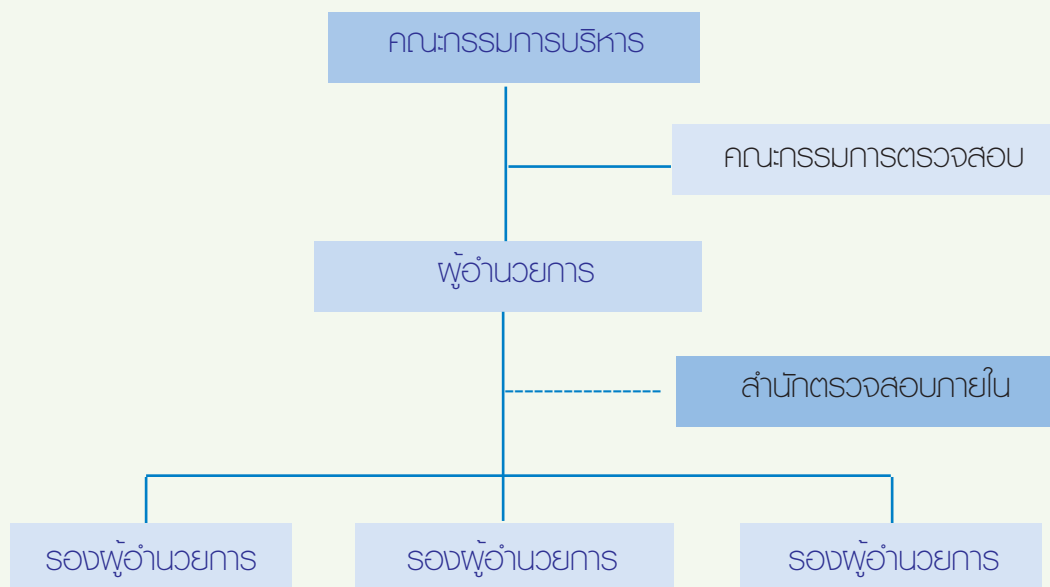
(4) วิจัย ค้นคว้า และทดลองเกี่ยวกับผลิตผลและผลิตภัณฑ์ในด้านอุตสาหกรรมไม้

(5) ดำเนินกิจการเกี่ยวกับการเผยแพร่ความรู้การปลูกฝังทัศนคติและความสำนึกในการ คุ้มครองดูแลรักษาบุรณะและพัฒนาทรัพยากรป่าไม้ รวมทั้งการเจ้าหน้าที่พักรักษาความสะอาดหรือ การให้บริการในกิจการที่เกี่ยวกับการทัศนจรหรือกิจการอื่นใดเพื่อประโยชน์แก่การดำเนินการดังกล่าว

(6) ดำเนินธุรกิจ หรือกิจการอื่นที่เกี่ยวข้องเนื่องหรือเพื่อประโยชน์แก่กิจการของ อ.อ.ป.



## โครงสร้างการบริหารงานขององค์การอุตสาหกรรมป่าไม้ ปี 2553



### สายผลิต

1. สำนักส่งเสริมและพัฒนาไม้เศรษฐกิจภาคเหนือ
2. สำนักส่งเสริมและพัฒนาไม้เศรษฐกิจภาคเหนือล่าง
3. สำนักส่งเสริมและพัฒนาไม้เศรษฐกิจภาคกลาง
4. สำนักส่งเสริมและพัฒนาไม้เศรษฐกิจภาคตะวันออกเฉียงเหนือ
5. สำนักส่งเสริมและพัฒนาไม้เศรษฐกิจภาคใต้
6. สถาบันคชบาลแห่งชาติ ในพระอุปถัมภ์ฯ
7. สำนักอุตสาหกรรมไม้

### สายสนับสนุน

1. สำนักผู้อำนวยการ
2. สำนักบัญชีและการเงิน
3. สำนักกิจกรรมสัมพันธ์
4. สำนักทรัพยากรมนุษย์
5. สำนักนโยบายแผนและงบประมาณ
6. สำนักกฎหมาย
7. สำนักวิจัยพัฒนาและสารสนเทศ
8. สำนักนวัตกรรมไม้เศรษฐกิจ
9. สำนักธุรกิจและการตลาด

## คณะผู้บริหารองค์การอุตสาหกรรมป่าไม้

นายอำนาจ ชัมภลสิทธิ์  
รองผู้อำนวยการ รักษาการแทน  
ผู้อำนวยการองค์การอุตสาหกรรมป่าไม้

นายอำนาจ ชัมภลสิทธิ์  
รองผู้อำนวยการองค์การอุตสาหกรรมป่าไม้

นายบุญเลิศ ศรีสุขใส  
รองผู้อำนวยการองค์การอุตสาหกรรมป่าไม้

นายชัยภัฏ สมบูรณ์ดำรงกุล  
รองผู้อำนวยการองค์การอุตสาหกรรมป่าไม้

1. นายเกษม วยวุฒิ  
ผู้อำนวยการสำนักอำนวยการ
2. นายบุญส่ง แสงวัฒนรัตน์  
ผู้อำนวยการสำนักตรวจสอบภายใน
3. นางจิราภรณ์ สีมานนทปรีญา  
ผู้อำนวยการสำนักบัญชีและการเงิน
4. นายธนรินทร์ กล้วยรัตน์ศิริ  
ผู้อำนวยการสำนักกิจกรรมสัมพันธ์
5. นางพรเพ็ญ วรวิลาวัณย์  
ผู้อำนวยการสำนักทรัพยากรมนุษย์
6. นายสำราญ พงษ์โคกกรวด  
ผู้อำนวยการสำนักนโยบายแผนและงบประมาณ
7. นายพิชัย รุจิโรจน์สุวรรณ  
ผู้อำนวยการสำนักวิจัยพัฒนาและสารสนเทศ
8. นายกฤษฏา รอดรักษา  
ผู้อำนวยการสำนักกฎหมาย
9. นายอวยพร นิลท่าแหง  
ผู้อำนวยการสำนักส่งเสริมและพัฒนาไม้เศรษฐกิจภาคเหนือบน
10. นายภาสกร มีวาสนา  
ผู้อำนวยการสำนักส่งเสริมและพัฒนาไม้เศรษฐกิจภาคเหนือล่าง
11. นายจุฬพล พิ้วพุดง  
ผู้อำนวยการสำนักส่งเสริมและพัฒนาไม้เศรษฐกิจภาคกลาง
12. นายพิทักษ์ รักอาชีพ  
ผู้อำนวยการสำนักส่งเสริมและพัฒนาไม้เศรษฐกิจภาคตะวันออกเฉียงเหนือ
13. นายพิพัฒน์ เชนินทยุทธวงศ์  
ผู้อำนวยการสำนักส่งเสริมและพัฒนาไม้เศรษฐกิจภาคใต้
14. นายวรวิทย์ ไร่จนไฟฟูร์ย  
ผู้อำนวยการสำนักสถาบันคชบาลแห่งชาติในพระอุปถัมภ์ฯ
15. นายชัยรัตน์ อร่าณศรี  
ผู้อำนวยการสำนักธุรกิจและการตลาด
16. นายบุญกุล นาน่วม  
ผู้อำนวยการสำนักอุตสาหกรรมไม้
17. นายเชวสิทธิ์ เนื่องดี  
ผู้อำนวยการสำนักนวัตกรรมไม้เศรษฐกิจ





## วิสัยทัศน์ พันธกิจ และกลยุทธ์

### วิสัยทัศน์ (Vision)

“เป็นองค์กรหลักในการพัฒนาสวนป่าเศรษฐกิจอย่างยั่งยืน ”

### พันธกิจ (F.I.O. Mission)

1. พัฒนาที่ดินสวนป่าให้เป็นสวนป่าเศรษฐกิจอย่างยั่งยืน  
ใช้ประโยชน์พื้นที่ป่าเศรษฐกิจตามศักยภาพสวนป่า
2. ส่งเสริมการปลูกไม้เศรษฐกิจ พัฒนาระบบและ  
สร้างกลไกการตลาดไม้เศรษฐกิจอย่างเป็นธรรม
3. ส่งเสริมและพัฒนาธุรกิจอุตสาหกรรมไม้ และ  
ส่งเสริมชุมชนท้องถิ่นด้านอุตสาหกรรมไม้
4. วิจัยและพัฒนาการปลูกและใช้ประโยชน์จาก  
ไม้เศรษฐกิจ
5. ปรับโครงสร้างทางการเงินทั้งระบบ  
พัฒนาสินทรัพย์เพื่อสนับสนุนภารกิจขององค์กร
6. พัฒนาชุมชนท้องถิ่นโดยใช้สวนป่าเป็นฐาน
7. สงวน อนุรักษ์ บริบาลช้างไทยและฟื้นฟูทรัพยากรธรรมชาติและสิ่งแวดล้อม
8. พัฒนาธุรกิจบริการอย่างครบวงจร พัฒนาธุรกิจท่องเที่ยว



### เป้าประสงค์

- ดำเนินธุรกิจเชิงสังคมตามศักยภาพขององค์กร  
โดยเน้นอนุรักษ์สิ่งแวดล้อมและบริการสังคม
- พัฒนาการจัดการพื้นที่สวนป่าเพื่อเป็นฐาน  
ในการพัฒนาธุรกิจ อ.อ.ป. บนพื้นฐานทรัพยากรไม้
- ส่งเสริมการปลูกไม้เศรษฐกิจภาคเอกชนและชุมชนท้องถิ่น

## การเปลี่ยนแปลงที่สำคัญในรอบปี 2553

ในรอบปี 2553 องค์การอุตสาหกรรมป่าไม้ ได้มีการเปลี่ยนแปลงที่สำคัญ ดังนี้

\*โครงการพัฒนาระบบบริหารจัดการบัญชีการเงินและระบบฐานข้อมูลกลางขององค์การอุตสาหกรรมป่าไม้

เนื่องจากในปัจจุบันธุรกรรมที่เกิดจากการดำเนินธุรกิจ มีการเปลี่ยนแปลงและมีจำนวนเพิ่มขึ้นจากเดิมมาก การปฏิบัติงานโดยระบบโปรแกรมคอมพิวเตอร์สำเร็จรูปที่มีอยู่ไม่สามารถตอบสนองต่อการดำเนินธุรกิจให้สอดคล้องกับสภาวะปัจจุบันได้ ทำให้พนักงานต้องทำงานอย่างหนัก เนื่องจากขาดเครื่องมือที่จะช่วยในการเก็บรวบรวมและประมวลผลข้อมูล และไม่สามารถเชื่อมโยงข้อมูลแบบเครือข่ายได้



อ.อ.ป. เห็นว่าเพื่อสนับสนุนการดำเนินงานให้เป็นไปอย่างมีระบบ ลดขั้นตอนการทำงานของพนักงาน ตลอดจนช่วยส่งเสริมให้สามารถประสานงานและใช้ข้อมูลร่วมกันอย่างมีประสิทธิภาพทั้งในระดับปฏิบัติงานและระดับบริหาร จึงได้กำหนดให้จัดทำโครงการพัฒนาระบบบริหารจัดการบัญชีการเงินและระบบฐานข้อมูลกลาง โดยในระยะแรกมุ่งเน้นที่จะปรับปรุงและพัฒนาเครื่องมือด้านเทคโนโลยีสารสนเทศให้ครอบคลุมงานด้านบัญชีการเงินและการบริหารทรัพยากรมนุษย์ ซึ่งจะใช้เวลาดำเนินการ 2 ปี (ปี 2554 – 2555) และใช้งบประมาณ 11 ล้านบาท โดยมีเป้าหมาย ดังนี้

1. อ.อ.ป. มีระบบบัญชีการเงินและระบบบริหารทรัพยากรองค์กรที่เหมาะสมและมีประสิทธิภาพสามารถตอบสนองต่อการดำเนินธุรกิจของ อ.อ.ป. ได้แก่

- ลดความซ้ำซ้อนของข้อมูลด้านบัญชีการเงินที่กระจายอยู่ในหลาย ๆ หน่วยงาน
- ลดการทำงานแบบประมวลผลด้วยมือ (Manual) และให้ระบบช่วยประมวลผลแทน

เป็นการเพิ่มประสิทธิภาพในการทำงาน สามารถประมวลผลได้รวดเร็ว ลดระยะเวลาในการทำงาน และลดความผิดพลาดจากการทำงานแบบเดิม

● พัฒนาระบบบริหารทรัพยากรองค์กรที่เหมาะสมกับธุรกิจขององค์การอุตสาหกรรมป่าไม้





องค์การอุตสาหกรรมป่าไม้ มุ่งหวังนำเทคโนโลยีสารสนเทศมาจัดทำฐานข้อมูลเพื่อใช้ในการบริหารจัดการให้เกิดประสิทธิภาพ เทคโนโลยีหนึ่งที่น่าสนใจในการจัดทำ คือ เทคโนโลยีสารสนเทศภูมิศาสตร์นำมาใช้จัดทำฐานข้อมูลสวนป่า โดยได้จัดทำเป็นแผนแม่บทขึ้น คือ แผนพัฒนาและจัดทำระบบสารสนเทศภูมิศาสตร์ (GIS) องค์การอุตสาหกรรมป่าไม้ พ.ศ. 2552-2555 เพื่อใช้เป็นกรอบแนวทางในการดำเนินงาน ซึ่งได้รับความเห็นชอบจาก คณะกรรมการ อ.อ.ป. แต่โดยข้อเท็จจริงแล้ว องค์การอุตสาหกรรมป่าไม้ ได้มีการเริ่มดำเนินการ ตั้งแต่ปี 2549 ซึ่งเป็นการดำเนินงานตามตัวชี้วัดตามระบบประเมินผลการดำเนินงาน ประจำปี 2549 และได้มีการดำเนินงานต่อเนื่องปีถัดมา จนถึงในปัจจุบัน ปี 2553 สามารถดำเนินงานได้ดังนี้



- เริ่มดำเนินการในปี พ.ศ. 2549 ซึ่งเป็นการเริ่มพัฒนาแนวทาง / ขั้นตอนการดำเนินงานขององค์กรฯ และได้เริ่มพัฒนาบุคลากร โดยขอความร่วมมือจากศูนย์เทคโนโลยีอวกาศและภูมิสารสนเทศ (ภาคเหนือ) มหาวิทยาลัยเชียงใหม่ ทำการฝึกอบรมพนักงานเจ้าหน้าที่ และได้เข้าดำเนินการจัดทำและวางระบบฯ ในพื้นที่สวนป่าจำนวน 7 สวน

- ในปี 2550 มีการดำเนินการในพื้นที่สวนป่าเพิ่มขึ้นเป็น 22 สวน
- ในปี 2551 มีการดำเนินการในพื้นที่สวนป่าเพิ่มขึ้นเป็น 25 สวน
- ในปี 2552 มีการดำเนินการในพื้นที่สวนป่าเพิ่มขึ้นเป็น 33 สวน
- ในปี 2553 มีการดำเนินการในพื้นที่สวนป่าเพิ่มขึ้นเป็น 71 สวน

แต่จากความต้องการข้อมูลสารสนเทศ เพื่อนำมาใช้ในการบริหารจัดการมีมากขึ้น ซึ่งข้อมูลดังกล่าวจะต้องมีความสมบูรณ์ ความถูกต้อง ทันสมัย การจัดทำและวางระบบสารสนเทศ ภูมิศาสตร์ จึงจำเป็นต้องเร่งดำเนินการให้แล้วเสร็จ การจัดทำแผนการพัฒนาและจัดทำระบบสารสนเทศภูมิศาสตร์ จึงมีวัตถุประสงค์ที่จะกำหนดแนวทางในการพัฒนาข้อมูลสารสนเทศให้ถูกต้อง ทันสมัย และให้แล้วเสร็จสมบูรณ์ในเวลาอันรวดเร็ว





องค์การอุตสาหกรรมป่าไม้ ได้รับการพิจารณาตัดสินให้ได้รับรางวัล จำนวน 2 รางวัล ได้แก่ รางวัล “ดีเด่น” ประเภทองค์กรสนับสนุนและส่งเสริมการท่องเที่ยว ( กินรีเงิน ) ได้แก่ โครงการหลวงบ้านวัดจันทร์ และ รางวัล “ยอดเยี่ยม” ประเภทแหล่งท่องเที่ยววัฒนธรรมเพื่อการเรียนรู้ (กินรีทอง) ได้แก่ สถาบันคชบาลแห่งชาติ ในพระอุปถัมภ์ สมเด็จพระเจ้าพี่นางเธอเจ้าฟ้ากัลยาณิวัฒนา กรมหลวงนราธิวาสราชนครินทร์ องค์การอุตสาหกรรมป่าไม้ จ.ลำปาง ในชื่อผลงาน “ศูนย์อนุรักษ์ช้างไทย-วิถีแห่งการเรียนรู้เรื่องช้าง” เข้าประกวดในรางวัลประเภท แหล่งท่องเที่ยววัฒนธรรมเพื่อการเรียนรู้ ในการประกวดรางวัลอุตสาหกรรมท่องเที่ยวไทย ครั้งที่ 8 จัดโดยการท่องเที่ยวแห่งประเทศไทย

การดำเนินงานของศูนย์อนุรักษ์ช้างไทย สถาบันคชบาลแห่งชาติในพระอุปถัมภ์ฯ ซึ่งเป็นหน่วยงานของรัฐ ที่มีช้างอยู่ในครอบครองมากที่สุด ที่พิจารณาตัวเองเป็นสถาบันหลักในการทำหน้าที่ ทุกๆ ทาง ตลอดจนประสานความร่วมมือกับหน่วยงานต่างๆ และองค์กรต่างๆที่เกี่ยวข้อง เพื่อให้ช้างดำรงเผ่าพันธุ์และคงความเป็นสัตว์ที่มีเกียรติเกริกไกรคู่แผ่นดินไทยไปตราบนานเท่านาน เพื่อให้การดำเนินงานบรรลุวัตถุประสงค์ดังกล่าว สถาบันคชบาลแห่งชาติ ในพระอุปถัมภ์ฯ จึงได้กำหนดกิจกรรมของศูนย์อนุรักษ์ช้างไทย โดยมีเป้าหมายเพื่อให้เป็นแหล่งเรียนรู้วิถีช้าง วิถีความผูกพัน วิถีธรรมชาติ ตามกิจกรรมหลักรวม 3 กิจกรรม ดังนี้

1. กิจกรรมด้านวิชาการและวิจัย
2. กิจกรรมด้านอนุรักษ์ช้างและบริการสังคม
3. กิจกรรมด้านการท่องเที่ยวและหารายได้

## ประโยชน์ที่ได้รับ

1. คณะกรรมการตัดสินรางวัลอุตสาหกรรมท่องเที่ยวไทย ครั้งที่ 8 ตัดสินและมอบรางวัล ให้กับสถาบันคชบาลแห่งชาติในพระอุปถัมภ์ฯ ได้รับรางวัลยอดเยี่ยมประเภทแหล่งท่องเที่ยววัฒนธรรมเพื่อการเรียนรู้ (กินรีทอง)

2. สถาบันคชบาลแห่งชาติ ในพระอุปถัมภ์ฯ องค์การอุตสาหกรรมป่าไม้ เป็นที่รู้จักอย่างกว้างขวางมากขึ้น ทั้งในด้านการอนุรักษ์ และการบริหารช้างซึ่งจะได้ประจักษ์ต่อสายต่านักท่องเที่ยวทั้งชาวไทยและต่างประเทศ ที่ต้องการเดินทางมาเยี่ยมชมกิจกรรม

3. เป็นการยกระดับคุณภาพของแหล่งท่องเที่ยวของสถาบันคชบาลแห่งชาติในพระอุปถัมภ์ฯ ซึ่งเมื่อปี พ.ศ. 2541 ได้รับรางวัลดีเด่น ประเภทแหล่งท่องเที่ยวทางธรรมชาติ



## การบริหารทรัพยากรบุคคล

อ.อ.ป. ได้ให้ความสำคัญของการบริหารทรัพยากรบุคคล ซึ่งเป็นทรัพยากรที่มีคุณค่าเป็นหัวใจในการดำเนินงานโดยได้มุ่งเน้นในการพัฒนาคุณภาพอย่างต่อเนื่อง แผนการดำเนินงานด้านทรัพยากรบุคคลขององค์การอุตสาหกรรมป่าไม้ (อ.อ.ป.) มีการกำหนดไว้ในแผนธุรกิจปี 2553 โดยกำหนดจากกลยุทธ์เพิ่มประสิทธิภาพการบริหารจัดการแบบมุ่งผลสัมฤทธิ์ เช่น นโยบายด้านโครงสร้างองค์กร นโยบายด้านอัตรากำลัง และนโยบายสร้างระบบประเมินผลในปี 2553 มีการดำเนินการตามโครงสร้างใหม่ที่สอดคล้องกับโครงสร้างธุรกิจและโครงสร้างองค์กรที่เปลี่ยนแปลง จัดอบรมให้ผู้บริหารหลักสูตรสมรรถนะหลัก (Core Competency) เพื่อการสรรหา คัดเลือก และรักษาบุคลากรที่มีผลการปฏิบัติงานดี ประเมินความสามารถในการปฏิบัติงานของบุคลากร มีการว่าจ้างที่ปรึกษาปรับปรุงและพัฒนาแผนแม่บท ICT สำหรับการวัดและประเมินผลการดำเนินงานมีการนำผลการประเมินการปฏิบัติงานมาเชื่อมโยงกับการปรับเพิ่มเงินเดือน และการปรับเลื่อนตำแหน่งของพนักงานและมีเป้าหมายในการกำหนดตัวชี้วัดผลการดำเนินงานเพิ่มเติม ทั้งระดับฝ่ายและระดับบุคคล เป็นเครื่องมือหนึ่งที่จะช่วยในการกำหนดเป้าหมายการปฏิบัติงานให้ชัดเจนยิ่งขึ้น ช่องทางสื่อสารกลยุทธ์ นโยบายขององค์กรกับหน่วยงานส่วนกลางและส่วนภูมิภาคมีการสื่อสารผ่านทางหนังสือเวียน



อ.อ.ป. มีหลักปฏิบัติและกฎระเบียบที่เกี่ยวข้องกับทรัพยากรบุคคลไว้หลายด้าน เช่น จรรยาบรรณ และมีกฎระเบียบ มาตรการป้องกันและปราบปรามทุจริตเพื่อจัดการแก้ปัญหาความขัดแย้งทางผลประโยชน์ อีกทั้ง ยังมีตู้ ป.ณ. รับฟังข้อร้องเรียนจากพนักงาน

ระบบสารสนเทศด้านทรัพยากรบุคคลยังอยู่ระหว่างการพัฒนาฐานข้อมูล และรายงานด้านทรัพยากรบุคคล (HRIS) ให้สมบูรณ์ยิ่งขึ้น อ.อ.ป. ให้ความสำคัญกับความปลอดภัย อาชีวอนามัยและสภาพแวดล้อมในองค์กรด้วย เพื่อเป็นการส่งเสริมความปลอดภัยในการทำงานให้กับพนักงาน มีคณะกรรมการความปลอดภัยและให้ความสำคัญกับการดูแลสุขภาพในการทำงาน ตาม พ.ร.บ. แรงงานรัฐวิสาหกิจสัมพันธ์ พ.ศ.2543



## การบริหารจัดการสารสนเทศ

อ.อ.ป. มีการนำระบบ ICT มาช่วยเพิ่มประสิทธิภาพและสนับสนุนการดำเนินงานทั้งภายในและภายนอก เช่น การนำข้อมูลที่ใช้บริการต้องการทราบเผยแพร่ผ่านทาง Internet การนำระบบ Intranet มาช่วยในการสื่อสารเพื่อให้ข่าวสารและความรู้ภายในองค์กร เป็นต้น อย่างไรก็ตามในปัจจุบัน อ.อ.ป. ยังอยู่ระหว่างการพัฒนาระบบ MIS

แผนแม่บทสารสนเทศ แผนแม่บทเทคโนโลยีสารสนเทศและการสื่อสารของ อ.อ.ป. เป็นแผนระยะกลาง (2545-2548) แผนแม่บทฯ มีแผนงานโครงการที่รองรับยุทธศาสตร์ และแผนวิสาหกิจของ อ.อ.ป. แผนแม่บทฯ มีการระบุแผนงานเพื่อช่วยให้ผู้ใช้บริการได้รับความสะดวกในการใช้บริการมากขึ้น อ.อ.ป. ได้ปรับปรุงและจัดทำแผนแม่บทสารสนเทศสำหรับปี.ศ.2549–2553 ให้สอดคล้องกับแผนกลยุทธ์ 5 ปี ของ อ.อ.ป. และตอบสนองต่อกรอบนโยบายเทคโนโลยีสารสนเทศของประเทศ (2544 - 2553) และแผนแม่บทเทคโนโลยีสารสนเทศและการสื่อสารของกระทรวงทรัพยากรธรรมชาติและสิ่งแวดล้อม ภายใต้วิสัยทัศน์ “นำเทคโนโลยีสารสนเทศมาใช้ในการบริหารจัดการและพัฒนาระบบสารสนเทศภายในองค์กรอุตสาหกรรมป่าไม้ให้มีประสิทธิภาพ”

การบริหารจัดการสารสนเทศ - ระบบ MIS ของ อ.อ.ป. ยังอยู่ระหว่างการพัฒนาเพื่อสามารถรองรับและสนับสนุนการดำเนินงานขององค์กร โดยเฉพาะการพิจารณาข้อมูลจากระบบเพื่อการตัดสินใจของผู้บริหาร รวมถึงการติดตามประเมินผลการดำเนินงานขององค์กรที่จะทดแทนงานระบบ Paper Work มีการอบรมความรู้ด้าน ICT แก่พนักงานระดับปฏิบัติการ มีการนำระบบ ICT มาใช้เพื่อเพิ่มประสิทธิภาพและเพิ่มความสะดวกแก่ลูกค้า ทั้งภายในและภายนอกองค์กร อ.อ.ป. มีการนำ ICT มาช่วยในการเผยแพร่ข้อมูลข่าวสารทั้งภายในและภายนอกองค์กรใน Website <http://www.fio.co.th>

## การควบคุมภายใน

สภาพแวดล้อมของการควบคุมภายใน อ.อ.ป. มีช่องทางในการรับเรื่องร้องเรียน สำนักตรวจสอบภายในทำการสอบทานการกระทำที่ไม่เป็นไปตามกฎ ระเบียบ ข้อบังคับ อ.อ.ป. มีการฝึกอบรมบุคลากรด้านการควบคุมภายในความรู้ความเข้าใจการฝึกอบรมทั้ง Pre-test และ Post-test คณะกรรมการมีการพิจารณารายงานและให้ความเห็นชอบตามที่ อ.อ.ป. เสนอ คณะกรรมการตรวจสอบมีการสอบทานรายงานทางการเงิน

สำหรับกิจกรรมการควบคุมนั้น อ.อ.ป. มีการสอบทานรายงานทั้งที่เป็นรายงานทางการเงิน และมีไม่ทางการเงินทุกไตรมาส โดยสำนักงานบัญชีและการเงินผู้บริหารสอบทานรายงาน โดย อ.อ.ป.

มีการตรวจนับทรัพย์สินประจำปี 2553 การจัดทำคู่มือปฏิบัติเฉพาะระบบงานที่สำคัญ

ส่วนของการติดตามประเมินผล อ.อ.ป. มีการประเมินการควบคุมด้วยตนเองครบตามที่ได้วางระบบการควบคุมภายใน และการประเมินอิสระจากสำนักตรวจสอบดำเนินการได้ หน่วยงานที่สำคัญ โดยสามารถจัดส่งรายงานตามระเบียบ คตง. ข้อ 6 ได้ตามกำหนด 90 วันของ คตง. คือ จัดส่งวันที่ 27 มีนาคม 2553

## การตรวจสอบภายใน

ในปี 2553 สำนักตรวจสอบภายในของ อ.อ.ป. จัดทำกฎบัตรฯ อย่างเป็นทางการเป็นลายลักษณ์อักษร มีบทบาทเน้นในการตรวจสอบเกี่ยวกับข้อมูลรายงานทางการเงิน การปฏิบัติตามกฎระเบียบต่าง ๆ และการดำเนินงานบางกิจกรรมของรัฐวิสาหกิจ ทั้งนี้มีการจัดทำแผนการตรวจสอบระยะยาว 3 ปี (2551 - 2554) และแผนตรวจสอบประจำปี 2553

สำนักตรวจสอบภายในของ อ.อ.ป. มีโครงสร้างองค์กรที่มีความเป็นอิสระสามารถรายงานตรงต่อคณะกรรมการตรวจสอบและผู้อำนวยการ อ.อ.ป. โดยผู้อำนวยการ อ.อ.ป. สนับสนุนและให้ความสำคัญในความเป็นอิสระของฝ่ายตรวจสอบ สำนักตรวจสอบภายในของ อ.อ.ป. มีนโยบายและแนวทางปฏิบัติในการเปิดเผยความขัดแย้งทางผลประโยชน์และมีการดำเนินการตามนโยบายฯ

ความสัมพันธ์ของฝ่ายตรวจสอบภายในกับคณะกรรมการตรวจสอบ ฝ่ายบริหาร และผู้สอบบัญชีฝ่ายตรวจสอบภายในของ อ.อ.ป. มีการติดต่อประสานงานและรายงานผลการตรวจสอบภายหลังการปฏิบัติงานตรวจสอบต่อคณะกรรมการตรวจสอบและนำเสนอแผนการตรวจสอบให้ผู้อำนวยการ อ.อ.ป. เพื่อพิจารณาและคณะกรรมการตรวจสอบเพื่อสอบทาน

สำนักตรวจสอบภายในของ อ.อ.ป. มีการประเมินผลการปฏิบัติงานของตนเอง และ จัดให้มีการประเมินฝ่ายตรวจสอบภายในโดยหน่วยรับตรวจ มีการจัดทำคู่มือการตรวจสอบภายในอย่างเป็นทางการเป็นลายลักษณ์อักษรรวมทั้งการระบุแนวทางในการปฏิบัติหน้าที่ด้วยความระมัดระวังรอบคอบ

## การบริหารความเสี่ยง

ในปี 2553 อ.อ.ป. ดำเนินการบริหารความเสี่ยงเชิงรุกมากขึ้น โดยได้จัดตั้งคณะทำงานเพื่อทำหน้าที่ประเมินและบริหารความเสี่ยง โดยกำหนดเป็นแผนบริหารความเสี่ยงประจำปี ประกอบกับการทบทวนจัดทำคู่มือในการบริหารความเสี่ยงเพื่อให้หน่วยงานต่างๆ ใช้เป็นแนวทางในการบริหารความเสี่ยง อ.อ.ป. โดยมีกระบวนการ ดังนี้

- เชื่อมโยงแผนกลยุทธ์กับแผนบริหารความเสี่ยง
- จัดทำ Risk Map
- ระบุความเสี่ยง/ประเมินความเสี่ยง





# การเข้าร่วมประชุมของคณะกรรมการบริหารกิจการของ

## อ.อ.บ. ประจำปี 2553

สรุปการประชุมคณะกรรมการบริหารกิจการ ของ อ.อ.บ. ปี 2553											
ชื่อ - สกุล		การประชุมครั้งที่									เฉลี่ย
		1	2	3	4	5	6	7	8	9	
1	ปลัดกระทรวงทรัพยากรธรรมชาติและสิ่งแวดล้อม	1	1	1	1	1	1	1	1	1	
2	รองปลัดกระทรวงทรัพยากรธรรมชาติและสิ่งแวดล้อม	1	1	1	1	1	1	0	0	1	
3	อธิบดีกรมป่าไม้	1	1	1	1	1	1	1	1	1	
4	อธิบดีกรมอุทยานแห่งชาติสัตว์ป่าและพันธุ์พืช	1	1	1	1	1	1	1	1	1	
5	ผู้อำนวยการ อ.อ.บ.	-	-	-	1	1	1	-	-	-	
6	นายสมชาย คูวิจิตรสุวรรณ	0	1	1	1	0	1	0	0	1	
7	น.ส.พจณี พรหมโรจน์	1	1	1	0	1	1	1	1	-	
8	นายเฉลิมพร พิรุณสาร	1	1	1	0	1	1	1	1	1	
9	นายชัยภักดิ์ ศิริวัฒน์	1	1	1	1	1	0	1	1	0	
10	พล.ต.ต.ฐิติราช หนองหารพิทักษ์	-	-	-	-	-	-	1	1	1	
11	นายอภิชัย ขวเจริญพันธ์	-	-	-	-	-	-	1	1	0	
		7	8	8	7	8	8	8	5	7	
จำนวนกรรมการ (คน)		8	8	8	9	9	9	10	10	8	
%กรรมการที่เข้าประชุม		87.50	100.00	100.00	77.78	88.89	88.89	80.00	71.43	87.50	86.89
จำนวนวันที่จัดสงวน (วัน)		5	6	8	7	6	12	7	7	9	7.44

หมายเหตุ 0 หมายถึง ไม่มาประชุม

- หมายถึง ยังไม่ได้รับแต่งตั้งเป็นกรรมการพ้นจากตำแหน่งกรรมการ

1 หมายถึง มาประชุม



# ลักษณะการประกอบธุรกิจ

องค์การอุตสาหกรรมป่าไม้ เป็นรัฐวิสาหกิจจัดอยู่ในสาขาเกษตรและทรัพยากรธรรมชาติ ได้กำหนดกิจกรรมในการดำเนินงานธุรกิจออกเป็นกลุ่ม ดังนี้

## กลุ่มธุรกิจป่าไม้

- การผลิตไม้จากสวนป่า อ.อ.ป. นับเป็นผู้ประกอบการรายใหญ่ที่สุดของประเทศ โดยในปี 2553 อ.อ.ป. เป็นผู้ครอบครองพื้นที่สวนป่าเศรษฐกิจรายใหญ่ของประเทศ กว่า 1.10 ล้านไร่ ประกอบด้วยโครงการสวนป่า โครงการที่ 1-4 ประมาณ 788,771.30 ไร่ และสวนป่าโครงการที่ 5 ได้รับมอบพื้นที่สวนป่าจาก



กรมป่าไม้แล้ว 371,747.67 ไร่ พื้นที่ สวนป่าเศรษฐกิจที่มีของ อ.อ.ป. เมื่อลงทุนและพัฒนาต่อเนื่องอย่างสมบูรณ์จะสามารถให้ผลผลิตอย่างยั่งยืนและต่อเนื่อง ซึ่งยังไม่เพียงพอต่อความต้องการของตลาด อ.อ.ป. เป็นผู้ผลิตไม้ซุงสักสวนป่าเพื่อการใช้สอยภายในประเทศมากที่สุด และยังมีบทบาทการส่งออกไม้สักไปยังต่างประเทศ ในการรวบรวมข้อมูลการปลูกป่าของเกษตรกร และข้อมูลทางการตลาดเพื่อกำหนดแนวทางในการช่วยเหลือเกษตรกรผู้ปลูกไม้สักในอนาคต รวมทั้งมีการจัดตั้งตลาดกลางค้าไม้ สวนป่าที่กรุงเทพฯ ปริมาณผลและตามภูมิภาคต่าง ๆ สำหรับไม้โตเร็ว เช่น ไม้ยูคาลิปตัส อ.อ.ป. เป็นผู้ผลิตรายใหญ่ ยังไม่มีการแข่งขันในตลาดอย่างจริงจัง เนื่องจากปริมาณที่ผลิตได้ยังไม่เพียงพอต่อความต้องการ

- การผลิตไม้จากป่าธรรมชาติ เป็นการดำเนินตามนโยบายของรัฐเกี่ยวกับการนำไม้ออกจากเขตป่าที่มีการจับกุม (ไม้ซุงกลาง) หรือการทำไม้นอกโครงการในพื้นที่เปิดประโยชน์ของส่วนราชการ เช่น การก่อสร้างเขื่อน อ่างเก็บน้ำ การสร้างถนน รายได้จากป่า ธรรมชาติมีความไม่แน่นอน มีแนวโน้มลดลงอย่างต่อเนื่อง และ อ.อ.ป. ไม่ได้ตั้งเป้าหมายไว้



## กลุ่มธุรกิจอุตสาหกรรมไม้

อ.อ.ป. ดำเนินธุรกิจแปรรูปไม้ ผลิตภัณฑ์ไม้ ชิ้นส่วนบ้าน ครุภัณฑ์ บริการ อบอัดและไส เพื่อให้เป็นไปตามวัตถุประสงค์ ในการอำนวยความสะดวกแก่รัฐและประชาชนใน อุตสาหกรรมป่าไม้ โดยมีการจัดตั้งโรงเลื่อย โรงงานในกรุงเทพฯ และต่างจังหวัด ในปี 2553 อ.อ.ป. ได้กำหนดเป้าหมายในการ พัฒนาด้านอุตสาหกรรมไม้ย้ายฐานการผลิต

ไปส่วนภูมิภาคเพื่อให้ใกล้แหล่งวัตถุดิบในสวนป่าและใกล้แหล่งแรงงานรวมทั้งส่งเสริมอุตสาหกรรมไม้ ในท้องถิ่น



## กลุ่มธุรกิจบริการด้านต่าง ๆ

การให้บริการด้านการท่องเที่ยวเชิง อนุรักษ์ การบริการปลูกป่าและเป็นที่ปรึกษา ในการปลูกป่า การจัดการสวนป่า การรับรอง การจัดการสวนป่าอย่างยั่งยืน รับรองถิ่นกำเนิด ไม้ การดำเนินธุรกิจเกี่ยวกับช่าง และการบริการ ด้านตลาด ธุรกิจบริการซื้อมาขายไป ฯลฯ นอกจากนี้ยังมีธุรกิจอื่น ๆ ได้แก่ ธุรกิจที่เกิดขึ้น ใหม่เพื่อหารายได้ระยะสั้นเช่นธุรกิจปุ๋ยหมักจาก มูลช้าง เป็นต้น

## กลุ่มธุรกิจเชิงบริการสังคม

ในฐานะ อ.อ.ป. เป็นองค์กรของรัฐที่ดำเนินธุรกิจเกี่ยวกับป่าไม้ จึงได้สนองตอบและ เอื้อประโยชน์ให้กับสังคมส่วนรวมด้วยการสนับสนุนนโยบายของรัฐที่เกี่ยวข้องกับทรัพยากรธรรมชาติและสิ่งแวดล้อมในกิจการป่าไม้และโครงการต่างๆ ให้เป็นไปอย่างต่อเนื่อง ตลอดจนการเข้าไปมีส่วนร่วม ในการพัฒนาสังคมเพื่อแก้ปัญหาความยากจน รวมถึงการอนุรักษ์ศิลปวัฒนธรรมในส่วนที่เกี่ยวข้อง โดยใช้สวนป่า อ.อ.ป. เป็นศูนย์กลางในการดำเนินงานให้การสนับสนุน





## ในรอบปี 2553 ขององค์การอุตสาหกรรมป่าไม้

การเปิดเผยข้อมูลข่าวสารมีการกำหนดขอบเขต วิธีการดำเนินงาน สอดคล้องตามพระราชบัญญัติข้อมูลข่าวสารของราชการปี 2540 (หมวด 1: การเปิดเผยข้อมูลข่าวสารกำหนดให้หน่วยงานของรัฐ) โดยได้จัดให้มีข้อมูลข่าวสารไว้ให้ประชาชนดูได้ ดังนี้

### 1. ด้านการประชาสัมพันธ์ – ให้บริการข้อมูล – เรื่องร้องเรียนแก่ประชาชน

องค์การอุตสาหกรรมป่าไม้ได้จัดทำเว็บไซต์ <http://www.fio.co.th> เพื่อให้ข้อมูล ข่าวสาร ด้านต่าง ๆ โดยแบ่งเป็น 10 หมวดหลัก ได้แก่

#### 1.1 อ.อ.ป. สัมพันธ์

เป็นการรวบรวมข่าวสาร และภาพกิจกรรมต่าง ๆ ของ อ.อ.ป. โดยมีการ update ให้ทันสมัยทุกวัน

#### 1.2 อ.อ.ป.

เป็นการกล่าวถึงประวัติการก่อตั้ง องค์การอุตสาหกรรมป่าไม้ ให้ข้อมูลเกี่ยวกับนโยบาย – วิสัยทัศน์ – พันธกิจ และโครงสร้างของหน่วยงาน ทั้งยังมีข้อมูลที่ตั้งของสำนักงานกลาง และส่วนภูมิภาค พร้อมหมายเลขโทรศัพท์ติดต่อ

#### 1.3 โครงการต่าง ๆ

เป็นโครงการพิเศษที่ อ.อ.ป. ร่วมมือกับหน่วยงานของรัฐและเอกชนในการปลูกสร้างสวนป่าเศรษฐกิจ และอื่น ๆ

#### 1.4 หน่วยงาน

สามารถเข้าดูหน่วยงานต่าง ๆ ของ อ.อ.ป. การสรุปติดตามงานของหัวหน้าหน่วยงาน ส่วนของพนักงาน อ.อ.ป. ในการเข้าใช้ข้อมูล และข้อมูลเกี่ยวกับด้านความเสี่ยง

#### 1.5 ฐานข้อมูล

เป็นการแสดงข้อมูลต่าง ๆ ที่สำคัญของ อ.อ.ป. โดย Update ให้ทันสมัยตลอด



เวลา สถิติต่าง ๆ และรายงานประจำปี ของ อ.อ.ป. ตารางคำนวณปริมาณไม้สัก ตลอดจนมาตรฐาน การจัดการด้านสวนป่าอย่างยั่งยืนของ อ.อ.ป.

### 1.6 ผลิตภัณฑ์

ให้ข้อมูลเกี่ยวกับผลิตภัณฑ์ไม้ของ อ.อ.ป. ได้แก่ บ้านไม้สัก บ้านไม้กระยาเลย และเฟอร์นิเจอร์ไม้สักจากสวนป่า

### 1.7 ท่องเที่ยว

ประชาสัมพันธ์เกี่ยวกับสวนป่าที่มีศักยภาพเป็นแหล่งท่องเที่ยว พร้อมให้บริการ ด้านที่พักของ อ.อ.ป. และเบอร์โทรศัพท์ติดต่อ

### 1.8 ประกาศ

ประกาศเกี่ยวกับการขายไม้ ประมูลไม้ หรือผลิตภัณฑ์ ของ อ.อ.ป. ประกาศ จัดซื้อ จัดจ้าง รวมถึงการประมูลด้วยระบบอิเล็กทรอนิกส์ และประกาศรับสมัครงาน การแต่งตั้ง โยกย้าย ตลอดจนการอบรมสัมมนา คุงานต่าง ๆ

### 1.9 ประมวลข่าว

รวบรวมข่าวสาร และกิจกรรมต่าง ๆ ของ อ.อ.ป. ที่น่าสนใจ ที่ได้เคยนำเสนอ มา แล้ว

### 1.10 บริการ

มีบริการเว็บไซต์ หรือข่าว อ.อ.ป. สารสนเทศ การศึกษาหาความรู้ผ่านบทเรียน ออนไลน์ (E – learning) การ Download แบบฟอร์ม อ.อ.ป. อัลบั้มภาพของ อ.อ.ป. การรับเรื่องร้อง เรียน-ร้องทุกข์ คำชี้แจงประเด็นข่าว ข้อมูลเกี่ยวกับบ้านพักของ อ.อ.ป. ตลอดจนทำเนียบโครงการวิจัย

## 2. ด้านการรายงานภาครัฐ

### 2.1 รายงานประจำปี :

- รายงานการประเมินผลการดำเนินงาน ประจำปี
- รายงานการประเมินและควบคุมภายใน
- รายงานการดำเนินงานด้าน ICT ของหน่วยงาน ต่อกระทรวงเทคโนโลยี และ

สารสนเทศ

### 2.2 รายงานประจำเดือน :

- รายงานผลการดำเนินงานการเบิกจ่ายงบประมาณเงินอุดหนุนจากรัฐ

### 2.3 รายงานประจำวัน :

- รายงานข่าวกระทรวงทรัพยากรธรรมชาติและสิ่งแวดล้อม
- รายงานเรื่องร้องเรียน-ร้องทุกข์ (E-petition) ผ่านเว็บไซต์ของกระทรวง



ทรัพยากรธรรมชาติและสิ่งแวดล้อม <http://petition.mnre.go.th/ePetition/department/Signin.jsp>

- รายงาน E-News ผ่านระบบศูนย์ข่าวเตือนภัยสิ่งแวดล้อมของกระทรวงทรัพยากรธรรมชาติและสิ่งแวดล้อม

#### 2.4 รายงานพิเศษ :

- รายงานเรื่องร้องเรียน GCC 1111 ข้อมูลหน่วยงานภาครัฐ

### 3. ด้านการติดตามข้อมูลภาครัฐ

#### 3.1 การติดตามประจำเดือน :

- ติดตามรายงานผลการดำเนินงาน E – Project Tracking

#### 3.2 การติดตามประจำวัน :

- ติดตามเรื่องร้องเรียน (e-petition) ผ่านเว็บไซต์ของกระทรวงทรัพยากรธรรมชาติและสิ่งแวดล้อม
- ติดตามประเด็นข่าวสำคัญเกี่ยวกับ อ.อ.ป.
- ติดตาม E-News ผ่านศูนย์ข่าวเตือนภัยสิ่งแวดล้อมของกระทรวงทรัพยากรธรรมชาติและสิ่งแวดล้อม

#### 3.3 การติดตามข้อมูลด้านอื่น ๆ :

- มีการติดตามข้อมูลจากทาง E-mail ขององค์การอุตสาหกรรมป่าไม้ทุกวัน

จาก E-Mail : [fio@fio.co.th](mailto:fio@fio.co.th) และ [mis1@fio.co.th](mailto:mis1@fio.co.th)

### 4. ด้านการเข้าถึงข้อมูลของบุคคลเพื่อความเป็นระเบียบของข้อมูล และความปลอดภัยที่อาจเกิดกับหน่วยงาน

#### 4.1 ข้อมูลที่พึงเปิดเผย :

บุคคลทั่วไปสามารถเข้าดูข้อมูลต่าง ๆ ได้จากหน้าเว็บไซต์หลักของ อ.อ.ป.

#### 4.2 ข้อมูลที่เปิดเผยได้ในระดับกลาง :

เป็นข้อมูลที่ได้เฉพาะพนักงาน ซึ่งจะมีระบบ Login ให้ได้ username และ password ของพนักงานแต่ละคน จึงจะใช้งานได้ เช่น ระบบ Internet และ เว็บบอร์ดภายในของพนักงาน

#### 4.3 ข้อมูลที่เป็นความลับ :

ดูได้เฉพาะผู้บริหาร ซึ่งจะมีระบบ Login ให้ได้ username และ password เช่น รายงานการประชุม และรายงานความคืบหน้าการสรุปติดตามงานของหัวหน้าหน่วยงาน



## ขององค์การอุตสาหกรรมป่าไม้ ประจำปี 2553

ภารกิจการดำเนินงานของ อ.อ.ป. มีความผูกพันต่อวิถีชีวิตของคนไทยอยู่ตลอดเวลา อ.อ.ป. จึงตระหนักเสมอว่า นอกเหนือจากการปฏิบัติหน้าที่หลักในการปลูกป่า โดย อ.อ.ป. ยังให้ความสำคัญอย่างยิ่งกับความรับผิดชอบต่อสังคม ชุมชน และสิ่งแวดล้อม

อ.อ.ป. มุ่งมั่นที่จะจรรโลงสังคมไทยให้มีความสุข ชุมชนมีวิถีชีวิตที่พึ่งพาตนเองได้อย่างยั่งยืน สิ่งแวดล้อมโดยรวมได้รับการพัฒนาให้ดีขึ้นจากโครงการเพื่อสังคมและสิ่งแวดล้อมต่าง ๆ มีการแต่งตั้งคณะกรรมการกำกับงานด้าน CG และด้าน CSR ของ อ.อ.ป. โดยมีอำนาจหน้าที่ดังนี้

1. กำหนดนโยบายและแนวทางปฏิบัติในการกำกับงานด้าน CG และด้าน CSR ของ อ.อ.ป.
2. จัดให้มีคู่มือการกำกับงานด้าน CG และด้าน CSR ของ อ.อ.ป. และปรับปรุงสาระสำคัญในคู่มือดังกล่าวให้ทันสมัย และมีความเป็นสากลอยู่เสมอ
3. ปรับปรุงจรรยาบรรณของ อ.อ.ป. ให้เหมาะสม ทันสมัย และกำหนดแนวทางปฏิบัติให้สอดคล้องกับจรรยาบรรณที่กำหนดไว้
4. จัดให้มีการประชาสัมพันธ์นโยบายและแนวทางปฏิบัติในการกำกับงานด้าน CG และด้าน CSR ของ อ.อ.ป.
5. ส่งเสริมการมีส่วนร่วมในการกำกับดูแลกิจการที่ดี และ CSR ของ อ.อ.ป.
6. พิจารณาและให้ความเห็นชอบกลยุทธ์ และกิจกรรมต่าง ๆ ของ อ.อ.ป. เพื่อให้บรรลุเป้าหมายและนโยบายด้าน CG และด้าน CSR ของ อ.อ.ป.
7. พิจารณากลับกรองงบประมาณประจำปี สำหรับการดำเนินการด้าน CG และด้าน CSR ของ อ.อ.ป. เพื่อนำเสนอต่อคณะกรรมการบริหารกิจการของ อ.อ.ป.
8. ติดตามและรายงานความก้าวหน้าการดำเนินการด้าน CG และด้าน CSR ของ อ.อ.ป. เป็นระยะ และประเมินผลสำเร็จรวมทั้งคุณภาพนำเสนอต่อคณะกรรมการบริหารกิจการของ อ.อ.ป. ในปี 2553 ได้ดำเนินโครงการ CSR ที่สำคัญ ดังนี้



v **กิจกรรมให้ความรู้ด้าน CSR ให้บุคลากร**

เป็นกิจกรรมให้ความเข้าใจเรื่อง CSR และแนวทางปฏิบัติ ได้เชิญผู้เชี่ยวชาญจากสถาบันไทยพัฒนา มาบรรยายให้ความรู้ ความเข้าใจ และแนวทางปฏิบัติในเรื่อง CSR แก่พนักงานระดับผู้บริหาร

v **แผนการกำกับดูแลกิจการที่ดี (CG) ของ อ.อ.ป.**

เป็นแผนองค์กรมีแผนการกำกับดูแลกิจการที่ดี (CG) และมีการปรับปรุงให้ทันสมัยสอดคล้องกับสถานการณ์ปัจจุบัน ได้ดำเนินการจัดทำแผนการกำกับดูแลกิจการที่ดี (Corporate Governance) ของ อ.อ.ป. ประจำปี 2552 -2553 แล้ว

v **โครงการร้อยดวงใจ ร้อยฝายชะลอน้ำ เทิดไท้องค์ราชันย์**

เป็นโครงการส่งเสริมเพื่อแก้ไขปัญหาภัยแล้งให้ชาวบ้านจังหวัดลำปาง

v **กิจกรรมปลูกเสื่อในสวนป่าทุ่งเกวียน**

เป็นกิจกรรมให้ความรู้เรื่องกิจกรรมทำงานภายในสวนป่าและของ อ.อ.ป. รวมทั้งให้ความรู้เรื่องการอนุรักษ์ทรัพยากรธรรมชาติแก่ลูกเสื่อ เนตรนารี และยุวกาชาด ของโรงเรียนต่าง ๆ

v **โครงการผจญภัยหัวใจอนุรักษ์**

เป็นโครงการเพื่อเป็นการสร้างเสริมทักษะปลูกฝังจิตสำนึกการรักธรรมชาติ และรักช้างไทย โดยอำเภอห้างฉัตร และจังหวัดลำปาง ร่วมกับ สมาคมท่องเที่ยวนครลำปาง ศูนย์อนุรักษ์ช้างไทย สวนป่าทุ่งเกวียน องค์การบริหารส่วนตำบลเวียงตาล และชมรมจักรยานจังหวัดลำปาง จัดการแข่งขันกีฬาแนวผจญภัย เพื่อส่งเสริมและประชาสัมพันธ์แหล่งท่องเที่ยวในจังหวัดลำปาง

v **กิจกรรมให้การดูแลและบริบาลช้างเจ็บป่วย ณ โรงพยาบาลช้าง**

ภารกิจหน้าที่ของโรงพยาบาลช้างนั้นมีหน้าที่ในการให้บริการสุขภาพ ตรวจสอบและรักษาช้างป่วย ของศูนย์อนุรักษ์ช้างไทย ปางช้างเอกชน ช้างของประชาชนทั่วไป รวมถึงการให้คำแนะนำ ในการดูแลสุขภาพช้างทั่วไป ซึ่งในปี 2553 นั้น โรงพยาบาลช้างได้ทำการรักษาช้างป่วยทั้งหมด

v **กิจกรรมให้การดูแลและบริบาลช้างป่วย ณ ศูนย์บริบาลช้างบ้านปางหะ**

ศูนย์บริบาลช้างปางหะสถานที่รองรับช้างที่หายจากการเจ็บป่วยมาจากโรงพยาบาลช้าง ศูนย์อนุรักษ์ช้างไทย นำมาบริบาลรักษา โดยเจ้าของช้างไม่มารับช้างคืน และใช้เป็นทีเลี้ยงช้างชรา ช้างพิการ และช้างที่มีนิสัยดุร้าย เลี้ยงดูรักษาช้างของกลางในคดีป่าไม้ และคดีอื่นๆ ที่เจ้าหน้าที่ตรวจยึดจับกุมมาได้รวมถึงเพื่อเป็นสถานที่จัดทำกิจกรรมในด้านการปฐมพยาบาลช้าง เพื่อบำรุงและรักษาบริบาลช้างป่วยด้วยสมุนไพร ตลอดจนปลูกพืชอาหารช้าง

v **โครงการสร้างบทบาททางสังคมเพื่อสาธารณชน ณ สวนป่าดงสายทอ จังหวัด**

**สุรินทร์**

เป็นโครงการช่วยสร้างความสัมพันธ์อันดีระหว่างหน่วยงานภาครัฐและชุมชนในท้องถิ่น และเป็นการประชาสัมพันธ์เชิงรุกของสวนป่าเพราะได้ประชาสัมพันธ์ให้บุคคลภายนอกเข้าใจถึงบทบาทหน้าที่ และกิจกรรมของงานสวนป่าดงสายทอ และองค์การอุตสาหกรรมป่าไม้ได้มากขึ้น



# ภาคสถิติที่สำคัญ

กระทรวงสาธารณสุขแห่งชาติและสิ่งแวดล้อม

องค์การอุตสาหกรรมป่าไม้



## ยอดจำหน่ายสินค้า/บริการ ระหว่างปี 2549-2553

(หน่วย : ล้านบาท)

รายการ	2549	2550	2551	2552	2553
1. กลุ่มธุรกิจป่าไม้	1,058.65	1,067.46	1,062.83	892.59	969.74
1.1 ไม้ซุงสัก	69.78	55.96	17.10	2.30	11.19
1.2 ไม้ซุงกระยาเลย	79.90	52.73	75.02	20.47	12.07
1.3 ไม้สักสวนป่า	409.40	455.05	555.92	542.62	399.64
1.4 ไม้ยูคาลิปตัสสวนป่า	77.12	95.35	30.24	11.07	17.94
1.5 ไม้กระยาเลยสวนป่า	0.04	6.85	0.21	2.18	0.57
1.6 ไม้สักแปรรูปป่าธรรมชาติ	16.36	9.64	0.49	0.55	-
1.7 ไม้กระยาเลยแปรรูปป่าธรรมชาติ	10.41	10.31	0.64	0.24	0.17
1.8 น้ำยางพารา	395.51	348.68	368.59	306.55	527.81
1.9 ผลิตภัณฑ์ลอยได้	3.55	32.89	14.58	6.61	0.32
2. กลุ่มธุรกิจอุตสาหกรรมไม้	130.29	184.19	162.60	210.69	364.62
2.1 อบ ไซ อัดน้ำยาไม้ รับจ้างเลื่อย	8.07	6.65	4.46	2.34	2.55
2.2 ผลิตภัณฑ์	28.43	26.33	22.57	18.25	16.64
2.3 แปรรูปกระยาเลย	68.79	127.21	122.89	185.05	337.57
2.4 แปรรูปสัก	25.00	24.00	12.69	5.04	7.87
3. กลุ่มธุรกิจบริการ	28.70	29.67	30.80	34.07	30.62
3.1 ท่องเที่ยว	24.54	27.52	30.80	34.07	30.62
3.2 รายได้บริการที่ปรึกษา FSC	0.56	-	-	-	-
3.2 รับจ้างปลูกป่า	3.60	2.15	-	-	-
4. รายได้จากการดำเนินงานอื่นๆ	31.82	123.60	46.73	89.43	35.70



## การผลิต

### 1. การผลิตไม้จากป่าธรรมชาติ

(หน่วย : ลบ.ม.)

ปี	ไม้ซุงสัก	ไม้ซุงกระยาเลย	ไม้สักแปรรูป ของกลาง	ไม้กระยาเลย แปรรูปของกลาง
2549	12,208	32,293	1,350	2,936
2550	6,273	11,788	199	550
2551	1,695	16,080	2	27
2552	264	2,784	3	25
2553	1,179	8,795	38	10

### 2. การผลิตไม้แปรรูป

(หน่วย : ลบ.ฟ.)

ปี	ไม้แปรรูปสัก	ไม้แปรรูป กระยาเลย
2549	29,303	60,216
2550	28,261	2,848
2551	11,098	52,202
2552	17,041	83,973
2553	12,087	148

### 3. การผลิตไม้ส่วนป่า

(หน่วย : ลบ.ม.)

ปี	สักตัดกลางๆ	ยูคาลิปตัส (ตัน)	กระยาเลย อื่น ๆ	น้ำยางพารา (ตัน)
2549	66,307	56,873	2,215	5,270
2550	68,885	83,084	874	5,190
2551	70,876	22,647	411	4,316
2552	68,293	11,727	306	4,596
2553	52,293	33,616	148	5,143





## การจำหน่าย

### 1. การจำหน่ายไม้ซุง

ปี	ไม้ซุงสัก		ไม้ซุงกระยาเลย	
	ปริมาตร (ลบ.ม)	มูลค่า(ล้านบาท)	ปริมาตร (ลบ.ม)	มูลค่า(ล้านบาท)
2549	6,320	69.78	20,456	79.90
2550	8,404	55.96	19,034	52.73
2551	1,864	17.10	18,202	75.02
2552	200	2.30	3,459	20.48
2553	1,143	10.81	4,842	12.09

### 2. การจำหน่ายไม้แปรรูปป่าธรรมชาติ

ปี	ไม้สักแปรรูป		ไม้กระยาเลยแปรรูป	
	ปริมาตร(ลบ.ม)	มูลค่า(ล้านบาท)	ปริมาตร (ลบ.ม)	มูลค่า (ล้านบาท)
2549	701	16.36	1,453	10.41
2550	809	9.64	2,278	10.31
2551	65	0.49	221	0.64
2552	62	0.56	31	0.24
2553	-	-	10	0.16

### 2. การจำหน่ายไม้แปรรูป

ปี	ไม้แปรรูปสัก		ไม้แปรรูปกระยาเลย	
	ปริมาตร(ลบ.พ.)	มูลค่า(ล้านบาท)	ปริมาตร(ลบ.พ.)	มูลค่า (ล้านบาท)
2549	29,601	25.00	54,315	68.79
2550	22,439	24.00	5,311	127.21
2551	12,422	12.69	56,897	122.89
2552	7,389	5.04	66,731	185.05
2553	8,127	7.25	358	0.39



#### 4. การจำหน่ายไม้สวนป่า

ปี	สัก		ยคาสิปตัส		กระยาเลยอื่น ๆ	
	ลบ.ม.	ล้านบาท	ตัน	ล้านบาท	ลบ.ม.	ล้านบาท
2549	60,741	409.40	56,873	77.12	1,776	0.04
2550	67,453	455.05	83,084	95.35	1,353	6.85
2551	76,553	555.92	23,246	30.24	31	0.21
2552	67,703	542.62	6,025	11.06	760	2.17
2553	53,794	408.30	24,576	17.15	1,261	0.934

#### 5. ขายอื่น ๆ

(หน่วย : ล้านบาท)

ปี	อ อด ไล	พลิตกัทท์	น้ำ ยางพารา	ท่องเที่ยว	รับจ้าง ปลูกป่า	พลผลิต พลอยใต้	รายได้ที่ บริการ
2549	8.07	28.43	395.51	24.54	3.60	3.55	0.56
2550	6.65	26.33	348.68	27.52	2.15	32.89	-
2551	4.46	22.57	368.59	30.80	-	14.63	-
2552	2.34	18.25	306.50	34.07	-	6.61	-
2553	2.55	16.64	527.81	30.62	-	0.32	-



## องค์การอุตสาหกรรมป่าไม้ ข้อมูลทางการเงินโดยสรุป

ข้อมูลตามงบการเงิน	2550	2551	2552	2553
<b>ฐานะทางการเงิน (หน่วย : ล้านบาท)</b>				
สินทรัพย์รวม	3,430.56	3,646.73	3,818.65	3,885.75
หนี้สินรวม	915.81	947.91	852.32	772.14
ส่วนของผู้ถือหุ้น	2,514.75	2,698.82	2,966.33	3,113.61
<b>ผลการดำเนินงาน (หน่วย : ล้านบาท)</b>				
รายได้รวม	1,528.74	1,481.47	1,808.70	1,531.29
รายได้จากการขายสินค้าและบริการ	1,211.01	1,193.34	1,035.85	1,070.53
รายได้จากการดำเนินงานอื่น	191.30	143.92	189.12	327.49
กำไรขั้นต้น	392.77	451.12	370.45	428.14
กำไรสุทธิ	123.57	184.07	267.51	107.23
<b>อัตราส่วนทางการเงิน</b>				
<b>ความสามารถในการทำกำไร(%)</b>				
กำไรจากการดำเนินงาน/รายได้จากการดำเนินงานอื่น	86.53	127.53	33.75	30.56
กำไรสุทธิ/รายได้จากการดำเนินงานอื่น	64.59	127.90	141.45	32.74
กำไรสุทธิ/ส่วนของผู้ถือหุ้น	4.91	6.82	9.02	3.44
กำไรจากการดำเนินงาน/สินทรัพย์รวม	4.83	5.03	1.67	2.58
กำไรก่อนหักดอกเบี้ยจ่าย/สินทรัพย์รวม	4.37	5.73	7.54	3.19
กำไรสุทธิ/สินทรัพย์ถาวร	14.60	22.01	30.69	11.47
กำไรสุทธิ/สินทรัพย์รวม	3.60	5.05	7.01	2.76
กำไรสุทธิ/ยอดขาย	13.67	21.40	33.07	13.13
<b>สภาพคล่องและความสามารถในการชำระหนี้</b>				
สินทรัพย์หมุนเวียน/หนี้สินหมุนเวียน	1.28	1.44	1.81	1.29
หนี้สินรวม/ส่วนของผู้ถือหุ้น	0.36	0.35	0.29	0.25
<b>ความสามารถในการเก็บหนี้และใช้ประโยชน์ทรัพย์สิน</b>				
อัตราหมุนเวียนลูกหนี้ (ยอดขาย/ลูกหนี้)	15.81	19.00	9.34	9.00
อัตราหมุนเวียนของทรัพย์สิน (ยอดขาย/สินทรัพย์รวม)	0.26	0.24	0.21	0.21

หมายเหตุ: ข้อมูลปี 2553 อยู่ระหว่างการตรวจสอบของ สตง.





องค์การอุตสาหกรรมป่าไม้และบริษัทย่อย

งบดุล

ณ วันที่ 31 ธันวาคม 2553 และวันที่ 31 ธันวาคม 2552

หมายเหตุ	งบการเงินรวม		งบการเงินเฉพาะกิจการ		
	31 ธันวาคม 2553 (บาท)	31 ธันวาคม 2552 (บาท)	31 ธันวาคม 2553 (บาท)	31 ธันวาคม 2552 (บาท)	
สินทรัพย์					
สินทรัพย์หมุนเวียน					
เงินสดและรายการเทียบเท่าเงินสด	5	31,585,886.59	135,692,612.68	29,568,899.01	125,462,749.29
เงินลงทุนชั่วคราว		13,852.56	102,211,606.24	-	100,000,000.00
ลูกหนี้การค้า-สุทธิ	6	73,215,432.05	73,173,199.32	71,250,352.16	66,674,905.63
สินค้าคงเหลือ-สุทธิ	7	102,923,698.20	138,208,506.23	77,882,836.02	80,172,711.53
พัสดุดังเหลือสุทธิ		35,536,099.82	36,976,055.88	1,436,771.69	1,557,375.56
ดอกเบี้ยค้างรับจากกิจการที่เกี่ยวข้องกัน		-	-	6,509,470.70	2,288,408.63
เงินให้กู้ระยะสั้นแก่กิจการที่เกี่ยวข้องกัน		-	-	24,000,000.00	-
สินทรัพย์หมุนเวียนอื่น	8	34,171,261.75	25,293,569.15	25,442,745.32	20,202,131.32
รวมสินทรัพย์หมุนเวียน		277,446,230.97	511,555,549.50	236,091,074.90	396,358,281.96
สินทรัพย์ไม่หมุนเวียน					
เงินให้กู้ยืมระยะยาวแก่กิจการที่เกี่ยวข้องกัน	10	-	-	59,328,040.25	75,078,323.25
ค่าชดเชยค่าไม่ป่าธรรมชาติจ่ายล่วงหน้า		27,141,650.13	27,189,145.73	27,141,650.13	27,189,145.73
เงินลงทุนในบริษัทย่อยและบริษัทร่วม	11	6,740,000.00	6,740,000.00	86,740,000.00	86,740,000.00
ที่ดิน อาคารและอุปกรณ์-สุทธิ	12	1,975,115,109.72	1,987,018,996.61	277,041,199.30	224,772,589.81
เงินลงทุนการปลูกสร้างสวนป่า	13	3,326,727,000.63	3,133,126,181.42	3,181,394,872.20	2,988,773,316.24
สินทรัพย์ไม่หมุนเวียนอื่น	14	27,818,818.53	36,893,079.78	18,017,314.50	19,741,260.23
รวมสินทรัพย์ไม่หมุนเวียน		5,363,542,579.01	5,190,967,403.54	3,649,663,076.38	3,422,294,635.26
รวมสินทรัพย์		5,640,988,809.98	5,702,522,953.04	3,885,754,151.28	3,818,652,917.22

หมายเหตุประกอบงบการเงินเป็นส่วนหนึ่งของงบการเงินนี้



องค์การอุตสาหกรรมป่าไม้และบริษัทย่อย

งบดุล

ณ วันที่ 31 ธันวาคม 2553 และวันที่ 31 ธันวาคม 2552

หมายเหตุ	งบการเงินรวม		งบการเงินเฉพาะกิจการ		
	31 ธันวาคม 2553 (บาท)	31 ธันวาคม 2552 (บาท)	31 ธันวาคม 2553 (บาท)	31 ธันวาคม 2552 (บาท)	
หนี้สินและส่วนของทุน					
หนี้สินหมุนเวียน					
	เงินกู้ยืมจากสถาบันการเงินและเงินเบิกเกินบัญชี	64,394,140.41	40,000,000.00	10,000,000.00	-
	เจ้าหนี้การค้า	194,434,541.21	218,105,423.54	28,158,271.60	41,974,016.26
	เจ้าหนี้อื่น	3,257,936.36	15,897,206.04	3,257,936.36	15,897,206.04
	เงินรับล่วงหน้าขายสินค้า	54,479,203.77	61,809,470.25	36,834,933.07	37,570,418.15
15	ค่าใช้จ่ายค้างจ่าย	107,738,085.79	74,775,660.91	31,868,209.37	52,183,239.97
	ดอกเบี้ยเงินกู้ยืมระหว่างกันค้างจ่าย	153,812.58	-	-	-
16	ดอกเบี้ยค้างจ่ายที่ถึงกำหนดชำระใน 1 ปี	11,580,000.00	11,400,000.00	11,580,000.00	11,400,000.00
17	เงินกู้ยืมระยะยาวที่ถึงกำหนดใน 1 ปี	52,200,000.00	48,600,000.00	52,200,000.00	48,600,000.00
18	หนี้สินหมุนเวียนอื่น	13,449,132.89	26,700,420.68	9,621,239.18	11,090,705.88
	รวมหนี้สินหมุนเวียน	504,686,853.01	497,288,181.42	183,520,589.58	218,715,586.30
หนี้สินไม่หมุนเวียน					
19	รายการรอการรับรู้	139,827,123.47	125,464,642.60	139,827,123.47	125,417,630.56
	เงินค้ำนำส่งคลัง	12,450,000.00	12,450,000.00	12,450,000.00	12,450,000.00
16	ดอกเบี้ยค้างจ่ายระยะยาว	61,070,000.00	72,650,000.00	61,070,000.00	72,650,000.00
17	เงินกู้ยืมระยะยาว	290,102,642.00	419,447,303.54	230,400,000.00	282,600,000.00
20	หนี้สินไม่หมุนเวียนอื่น	145,646,147.67	149,092,000.83	144,874,071.01	140,489,445.25
	รวมหนี้สินไม่หมุนเวียน	651,095,913.14	779,103,946.97	588,621,194.48	633,607,075.81
	รวมหนี้สิน	1,155,782,766.15	1,276,392,128.39	772,141,784.06	852,322,662.11

หมายเหตุประกอบงบการเงินเป็นส่วนหนึ่งของงบการเงินนี้



องค์การอุตสาหกรรมป่าไม้และบริษัทย่อย

งบดุล

ณ วันที่ 31 ธันวาคม 2553 และวันที่ 31 ธันวาคม 2552

หมายเหตุ	งบการเงินรวม	อ.อ.ป.	งบการเงินเฉพาะกิจการ	
	31 ธันวาคม 2553 (บาท)	31 ธันวาคม 2552 (บาท)	31 ธันวาคม 2553 (บาท)	31 ธันวาคม 2552 (บาท)
ส่วนของทุน				
ทุนประเดิมจากรัฐบาล	10,000,000.00	10,000,000.00	10,000,000.00	10,000,000.00
ทุนรับโอน	10,319,839.46	10,319,839.46	10,319,839.46	10,319,839.46
ส่วนเกินทุนจากการตีราคาสินทรัพย์	1,646,825,336.29	1,662,117,081.14	40,049,075.00	-
เงินทุนสวัสดิการ	10,843,036.31	10,791,248.78	-	-
กำไรสะสม				
จัดสรรแล้ว				
สำรองตามกฎหมาย	20,000,000.00	20,000,000.00	-	-
สำรองธรรมดา	470,182,576.51	470,182,576.51	470,182,576.51	470,182,576.51
สำรองบำรุงสวัสดิภาพ	8,736,387.60	8,736,387.60	8,736,387.60	8,736,387.60
สำรองโครงการปลูกสร้างสวนป่า	888,082,498.01	888,082,498.01	888,082,498.01	888,082,498.01
ยังไม่ได้จัดสรร	1,420,216,369.65	1,345,901,193.15	1,686,241,990.64	1,579,008,953.53
รวมส่วนของทุน	4,485,206,043.83	4,426,130,824.65	3,113,612,367.22	2,966,330,255.11
<b>รวมหนี้สินและส่วนของทุน</b>	<b>5,640,988,809.98</b>	<b>5,702,522,953.04</b>	<b>3,885,754,151.28</b>	<b>3,818,652,917.22</b>

หมายเหตุประกอบงบการเงินเป็นส่วนหนึ่งของงบการเงินนี้



(นายอำนาจ ชัมภลิต)   
 รองผู้อำนวยการองค์การอุตสาหกรรมป่าไม้   
 รักษาการแทนผู้อำนวยการองค์การอุตสาหกรรมป่าไม้



(นางจิราภรณ์ สีมานนทปริญา)   
 ผู้อำนวยการสำนักบัญชีและการเงิน   
 องค์การอุตสาหกรรมป่าไม้



องค์การอุตสาหกรรมป่าไม้และบริษัทย่อย

งบดุล

ณ วันที่ 31 ธันวาคม 2553 และวันที่ 31 ธันวาคม 2552

หมายเหตุ	งบการเงินรวม		งบการเงินเฉพาะกิจการ	
	31 ธันวาคม 2553 (บาท)	31 ธันวาคม 2552 (บาท)	31 ธันวาคม 2553 (บาท)	31 ธันวาคม 2552 (บาท)
รายได้				
รายได้ค่าขาย	1,196,191,873.25	1,307,937,654.30	816,758,504.86	808,871,049.85
รายได้ผลิตน้ำยางพารา	527,808,826.41	306,551,835.87	527,808,826.41	306,551,835.87
กำไรจากการปรับโครงสร้างหนี้	-	651,905,581.43	-	-
กำไรจากการจำหน่ายทรัพย์สิน	37,104,289.98	605,359,114.89	2,447,675.64	447,583,020.77
รายได้อื่นๆ	21 194,942,895.85	259,342,012.02	184,273,340.24	245,695,924.81
รวมรายได้	1,956,047,885.49	3,131,096,198.51	1,531,288,347.15	1,808,701,831.30
ค่าใช้จ่าย				
การเปลี่ยนแปลงในสินค้าสำเร็จรูปและงานระหว่างทำ	38,950,061.09	34,888,433.63	3,931,570.65	3,612,209.91
วัตถุดิบและวัสดุสิ้นเปลืองใช้ไป	423,299,541.65	336,523,945.11	304,073,365.79	172,527,667.56
ค่าตอบแทนกรรมการ	2,496,100.00	2,561,250.00	1,475,500.00	1,226,250.00
ค่าใช้จ่ายพนักงาน	656,969,116.47	729,439,747.73	546,471,699.13	614,073,157.60
ค่าเสื่อมราคาและค่าตัดจำหน่าย	22 30,389,362.66	28,199,393.24	21,466,930.98	18,235,927.54
ค่าปลูกสร้างสวนป่าส่วนที่พนักงานบำรุงรักษา	10,007,157.62	10,474,152.52	-	-
ที่กรมป่าไม้กำหนด				
ค่าใช้จ่ายอื่นๆ	23 744,084,718.01	930,020,913.97	529,770,247.22	711,267,121.15
รวมค่าใช้จ่าย	1,906,196,057.50	2,072,107,836.20	1,407,189,313.77	1,520,942,333.76
กำไร(ขาดทุน)ก่อนหักต้นทุนทางการเงิน	49,851,827.99	1,058,988,362.31	124,099,033.38	287,759,497.54
ต้นทุนทางการเงิน	30,877,471.34	48,837,584.21	16,865,996.27	20,253,528.74
กำไร(ขาดทุน)สุทธิ	18,974,356.65	1,010,150,778.10	107,233,037.11	267,505,968.80





องค์การอุตสาหกรรมป่าไม้และบริษัทย่อย

งบดุล

ณ วันที่ 31 ธันวาคม 2553 และวันที่ 31 ธันวาคม 2552

หมายเหตุ	งบการเงินรวม		งบการเงินเฉพาะกิจการ	
	31 ธันวาคม 2553 (บาท)	31 ธันวาคม 2552 (บาท)	31 ธันวาคม 2553 (บาท)	31 ธันวาคม 2552 (บาท)
รายได้				
รายได้ค่าขาย	1,196,191,873.25	1,307,937,654.30	816,758,504.86	808,871,049.85
รายได้ผลิตน้ำยางพารา	527,808,826.41	306,551,835.87	527,808,826.41	306,551,835.87
กำไรจากการปรับโครงสร้างหนี้	-	651,905,581.43	-	-
กำไรจากการจำหน่ายทรัพย์สิน	37,104,289.98	605,359,114.89	2,447,675.64	447,583,020.77
รายได้อื่นๆ	194,942,895.85	259,342,012.02	184,273,340.24	245,695,924.81
รวมรายได้	1,956,047,885.49	3,131,096,198.51	1,531,288,347.15	1,808,701,831.30
ค่าใช้จ่าย	24			
ต้นทุนขาย	995,909,495.06	982,319,954.34	572,796,841.64	504,501,121.39
ค่าใช้จ่ายผลิตน้ำยางพารา	305,246,759.90	224,189,138.56	305,246,759.90	224,189,138.56
ค่าใช้จ่ายในการบริหารทั่วไปและอื่น ๆ	431,575,250.72	445,363,762.70	368,485,074.66	384,531,203.67
ค่าปลูกสร้างสวนป่าส่วนที่พ้นการบำรุงรักษา ที่กรมป่าไม้กำหนด	10,007,157.62	10,474,152.52	-	-
ค่าเสื่อมราคา	7,360,517.02	7,282,737.52	6,071,436.66	5,622,716.25
ค่าใช้จ่ายอื่น	156,096,877.18	402,478,090.56	154,589,200.91	402,098,153.89
รวมค่าใช้จ่าย	1,906,196,057.50	2,072,107,836.20	1,407,189,313.77	1,520,942,333.76
กำไร(ขาดทุน)ก่อนหักต้นทุนทางการเงิน	49,851,827.99	1,058,988,362.31	124,099,033.38	287,759,497.54
ต้นทุนทางการเงิน	30,877,471.34	48,837,584.21	16,865,996.27	20,253,528.74
กำไร(ขาดทุน)สุทธิ	18,974,356.65	1,010,150,778.10	107,233,037.11	267,505,968.80



## องค์การอุตสาหกรรมป่าไม้และบริษัทย่อย

## งบแสดงการเปลี่ยนแปลงส่วนของผู้ถือหุ้น

สำหรับปี สิ้นสุดวันที่ 31 ธันวาคม 2553 และ 2552

ทุน	ส่วนเกินทุนจากการ ตีราคาสินทรัพย์	ส่วนเกินทุนจากการ ตีราคาที่ดินจับจอง	เงินทุนสวัสดิการ กฎหมาย	สำรองตาม สวัสดิภาพ	สำรองธรรมดา ปลูกสร้างสวนป่า	สำรองบำรุง	สำรองบำรุง	หน่วย : บาท		
								รวม		
กรรมสิทธิ์										
ยอดคงเหลือ ณ วันที่ 31 ธันวาคม 2551	20,319,839.46	-	371,093.00	10,735,277.91	20,000,000.00	470,182,576.51	8,736,387.60	888,082,498.01	231,110,569.53	1,649,538,242.02
เพิ่มระหว่างปี	-	1,771,262,106.60	-	55,970.87	-	-	-	-	104,639,845.52	1,875,957,922.99
ลดระหว่างปี	-	(109,145,025.52)	(371,093.00)	-	-	-	-	-	-	(109,516,118.52)
กำไรสุทธิ	-	-	-	-	-	-	-	-	1,010,150,778.10	1,010,150,778.10
ยอดคงเหลือ ณ วันที่ 31 ธันวาคม 2552	20,319,839.46	1,662,117,081.08	-	10,791,248.78	20,000,000.00	470,182,576.51	8,736,387.60	888,082,498.01	1,345,901,193.15	4,426,130,824.59
ยอดคงเหลือ ณ วันที่ 31 ธันวาคม 2552	20,319,839.46	1,662,117,081.14	-	10,791,248.78	20,000,000.00	470,182,576.51	8,736,387.60	888,082,498.01	1,345,901,193.15	4,426,130,824.65
เพิ่มระหว่างปี	-	40,049,075.00	-	51,787.53	-	-	-	-	55,340,819.85	95,441,682.38
ลดระหว่างปี	-	(55,340,819.85)	-	-	-	-	-	-	-	(55,340,819.85)
กำไรสุทธิ	-	-	-	-	-	-	-	-	18,974,356.65	18,974,356.65
ยอดคงเหลือ ณ วันที่ 31 ธันวาคม 2553	20,319,839.46	1,646,825,336.29	-	10,843,036.31	20,000,000.00	470,182,576.51	8,736,387.60	888,082,498.01	1,420,216,369.65	4,485,206,043.83

หมายเหตุประกอบงบการเงินเป็นส่วนหนึ่งของงบการเงินนี้



องค์การอุตสาหกรรมป่าไม้  
 งบแสดงการเปลี่ยนแปลงส่วนของคุณ  
 งบการเงินเฉพาะกิจการ  
 สำหรับปี สิ้นสุดวันที่ 31 ธันวาคม 2553 และ 2552

ทุน	ส่วนเกิน ทุนจากการ	สำรองธรรมดา ตีราคาสินทรัพย์	สำรองบำรุง	สำรองบำรุงกำไร(ขาดทุน)สะสม สวัสดิภาพปลูกสร้างสวนป่า	หน่วย : บาท		
					รวม		
ยอดคงเหลือ ณ วันที่ 31 ธันวาคม 2551	20,319,839.46	-	470,182,576.51	8,736,387.60	888,082,498.01	1,311,502,984.73	2,698,824,286.31
กำไรสุทธิ						267,505,968.80	267,505,968.80
ยอดคงเหลือ ณ วันที่ 31 ธันวาคม 2552	20,319,839.46	-	470,182,576.51	8,736,387.60	888,082,498.01	1,579,008,953.53	2,966,330,255.11
ยอดคงเหลือ ณ วันที่ 31 ธันวาคม 2552	20,319,839.46	-	470,182,576.51	8,736,387.60	888,082,498.01	1,579,008,953.53	2,966,330,255.11
เพิ่มระหว่างปี		40,049,075.00					40,049,075.00
กำไรสุทธิ						107,233,037.11	107,233,037.11
ยอดคงเหลือ ณ วันที่ 31 ธันวาคม 2553	20,319,839.46	40,049,075.00	470,182,576.51	8,736,387.60	888,082,498.01	1,686,241,990.64	3,113,612,367.22

หมายเหตุประกอบงบการเงินเป็นส่วนหนึ่งของงบการเงินนี้



องค์การอุตสาหกรรมป่าไม้และบริษัทย่อย

งบกระแสเงินสด

สำหรับปีสิ้นสุดวันที่ 31 ธันวาคม 2553 และ 2552



	งบการเงินรวม		งบการเงินเฉพาะกิจการ	
	31 ธันวาคม 2553 (บาท)	31 ธันวาคม 2552 (บาท)	31 ธันวาคม 2553 (บาท)	31 ธันวาคม 2552 (บาท)
กระแสเงินสดจากกิจกรรมดำเนินงาน				
กำไร(ขาดทุน)สุทธิ	18,974,356.65	1,010,150,778.10	107,233,037.11	267,505,968.80
รายการปรับกระทบกำไร(ขาดทุน)สุทธิเป็นเงินสดรับ(จ่าย)จากกิจกรรมดำเนินงาน				
ค่าเสื่อมราคา	19,185,701.05	28,989,461.85	10,927,437.61	19,378,789.12
ค่าชดเชยค่าเสื่อมราคาจ่ายล่วงหน้าตัดจ่าย	7,495.60	328,209.52	47,495.60	328,209.52
รายได้จากการรับรู้โอนเป็นรายได้	(92,710,346.40)	(109,915,591.88)	(92,710,346.40)	(109,915,591.88)
ค่าเผื่อหนี้สงสัยจะสูญโอนคืน	(1,418,431.60)	(6,993,939.17)	(1,418,431.60)	(6,993,939.17)
สินค้าชำรุดและตัดบัญชี	250,637.77	285,250.92	43,669.00	-
ทรัพย์สินชำรุดและตัดบัญชี	392,167.21	98,323.56	392,167.21	98,323.56
กำไร(ขาดทุน)จากการตีราคาสินค้า	(2,105,937.11)	(1,161,979.09)	-	-
กำไร(ขาดทุน)จากอัตราแลกเปลี่ยนเงินตราต่างประเทศที่ยังไม่เกิดขึ้น	(2,355,670.32)	1,145,175.42	-	-
ประมาณการเผื่อสินค้าชำรุดเสื่อมคุณภาพ(โอนคืน)	(3,558,344.80)	5,165,883.27	(3,499,106.00)	5,165,883.27
ประมาณการเผื่อความเสียหาย(โอนคืน)	(129,089.82)	(116,200.78)	(129,089.82)	(116,200.78)
เงินลงทุนปลูกป่าโอนเป็นค่าใช้จ่าย	70,771,048.15	69,835,103.08	68,498,184.06	68,511,530.15
ค่าใช้จ่ายเงินลงทุนปลูกป่าตัดบัญชี	-	221,287,600.86	-	221,287,600.86
ค่าใช้จ่ายชดเชยพื้นที่สวนป่า	-	21,679,223.70	-	21,679,223.70

องค์การอุตสาหกรรมป่าไม้และบริษัทย่อย

งบกระแสเงินสด (ต่อ)

สำหรับปีสิ้นสุดวันที่ 31 ธันวาคม 2553 และ 2552

ขาดทุนจากการโอนที่ดินเป็นที่สาธารณประโยชน์	-	28,405.00	-	-
ส่วนเกินทุนจากการจับจองกรรมสิทธิ์ที่ดินโอนเป็นรายได้	-	(371,093.00)	-	-
ขาดทุนจากการขายพัสดุ	-	93,924.55	-	-
หนี้สงสัยจะสูญ	926,351.24	-	-	-
กำไรจากการปรับโครงสร้างหนี้	-	(651,905,581.43)	-	-
ดอกเบี้ยจ่าย	30,877,471.34	44,792,564.21	16,865,996.27	20,253,528.74
กำไรจากการจำหน่ายทรัพย์สิน	(36,999,560.86)	(605,453,039.44)	(2,342,946.52)	(447,583,020.77)
กำไร(ขาดทุน)จากการดำเนินงานก่อนการเปลี่ยนแปลงในสินทรัพย์และหนี้สินดำเนินงาน	2,147,848.10	27,962,479.25	103,908,066.52	59,600,305.12
สินทรัพย์ดำเนินงาน(เพิ่มขึ้น)ลดลง				
ลูกหนี้การค้า	448,649.97	(38,067,214.36)	(4,084,563.83)	(41,906,399.80)
สินค้าคงเหลือ	40,846,182.14	41,014,539.59	5,745,312.51	8,372,044.39
พัสดुकงเหลือ	1,499,194.86	6,977,814.20	120,603.87	81,226.66
ดอกเบี้ยค้างรับจากกิจการที่เกี่ยวข้องกัน	(4,221,062.07)	(2,288,408.63)	(4,221,062.07)	(2,288,408.63)
สินทรัพย์หมุนเวียนอื่น	(8,095,141.45)	42,585,859.84	(3,531,711.61)	46,714,917.60
สินทรัพย์ไม่หมุนเวียนอื่น	7,839,579.63	(1,620,034.80)	489,264.11	2,120,772.65
หนี้สินดำเนินงานเพิ่มขึ้น(ลดลง)				
เจ้าหนี้การค้า	(18,315,212.01)	8,140,601.36	(13,815,744.66)	30,847,358.00
เจ้าหนี้อื่น	(12,639,269.68)	5,497,807.27	(12,639,269.68)	5,497,807.27
เงินรับล่วงหน้าค่าขายสินค้า	(10,959,611.76)	2,966,447.33	(4,364,830.36)	(264,761.36)
ค่าใช้จ่ายค้างจ่าย	33,035,229.01	(91,062,573.86)	(20,315,030.60)	1,425,282.28

หมายเหตุประกอบงบการเงินเป็นส่วนหนึ่งของงบการเงินนี้



องค์การอุตสาหกรรมป่าไม้และบริษัทย่อย

งบกระแสเงินสด (ต่อ)

สำหรับปีสิ้นสุดวันที่ 31 ธันวาคม 2553 และ 2552



	งบการเงินรวม		งบการเงินเฉพาะกิจการ	
	31 ธันวาคม 2553 (บาท)	31 ธันวาคม 2552 (บาท)	31 ธันวาคม 2553 (บาท)	31 ธันวาคม 2552 (บาท)
ภาระผูกพันบำเหน็จพนักงาน	(5,850,989.68)	(1,922,111.28)	-	-
รายได้รอการรับรู้	107,119,839.31	96,990,646.18	107,119,839.31	96,990,646.18
หนี้สินหมุนเวียนอื่น	(4,848,778.43)	(44,947,590.76)	6,933,042.66	(54,013,884.80)
หนี้สินไม่หมุนเวียนอื่น	(415,039.60)	(4,297,473.89)	(388,538.32)	(3,986,197.71)
เงินสดสุทธิได้มาจาก(ใช้ไปใน)กิจกรรมดำเนินงาน	127,591,418.34	47,930,787.44	160,955,377.85	149,190,707.85
กระแสเงินสดจากกิจกรรมลงทุน				
เงินลงทุนชั่วคราว	102,197,753.68	(97,897,386.51)	100,000,000.00	(100,000,000.00)
ส่วนเกินทุนจากการตีราคาทรัพย์สิน	40,049,075.00	-	40,049,075.00	-
เงินสดรับจากการขายทรัพย์สิน	92,757,946.52	734,582,672.29	2,342,946.52	471,305,073.29
เงินสดจ่ายซื้อทรัพย์สิน	(63,206,917.85)	(36,425,560.99)	(63,155,796.36)	(36,370,728.17)
เงินลงทุนปลูกสร้างสวนป่าเพิ่มขึ้น	(264,371,867.36)	(280,065,693.87)	(261,119,740.02)	(276,597,595.33)
เงินให้กู้ยืมระยะยาวแก่กิจการที่เกี่ยวข้องกัน	15,750,283.00	(75,078,323.25)	15,750,283.00	(75,078,323.25)
เงินให้กู้ระยะสั้นแก่กิจการที่เกี่ยวข้องกัน	(24,000,000.00)	-	(24,000,000.00)	-
รับชำระหนี้ให้กู้ยืมกับพนักงาน	150,000.00	147,972.95	150,000.00	147,972.95
เงินทุนสวัสดิการเพิ่มขึ้น	51,787.53	55,970.87	-	-
เงินสดสุทธิได้มาจาก(ใช้ไปใน)กิจกรรมลงทุน	(100,621,939.48)	245,319,651.49	(189,983,231.86)	(16,593,600.51)

องค์การอุตสาหกรรมป่าไม้และบริษัทย่อย

งบกระแสเงินสด (ต่อ)

สำหรับปีสิ้นสุดวันที่ 31 ธันวาคม 2553 และ 2552

กระแสเงินสดจากกิจกรรมจัดหาเงิน

เงินเบิกเกินบัญชีและเงินกู้ยืมระยะสั้นเพิ่มขึ้น

24,394,140.41

40,000,000.00

10,000,000.00

-

รับเงินกู้ระยะสั้นจากกิจการที่เกี่ยวข้องกัน

24,000,000.00

-

-

ชำระดอกเบี้ยค้างจ่ายระยะยาว

(102,558,284.91)

(158,388,933.66)

(11,400,000.00)

(5,350,000.00)

ชำระเงินกู้ยืมที่ถึงกำหนดชำระภายใน 1 ปี

-

(373,901,654.48)

-

รับเงินกู้ยืมระยะยาวจากกิจการที่เกี่ยวข้องกัน

3,804,540.27

100,000,000.00

-

จ่ายเงินกู้ยืมระยะยาวจากกิจการที่เกี่ยวข้องกัน

(19,554,823.27)

(24,921,676.75)

-

ชำระดอกเบี้ย

(26,575,400.82)

(52,654,392.15)

(16,865,996.27)

(20,283,283.74)

เงินกู้ยืมระยะยาว

(34,586,376.63)

218,486,237.20

(48,600,000.00)

(71,400,000.00)

เงินสดสุทธิได้มาจาก(ใช้ไปใน)กิจกรรมจัดหาเงิน

(131,076,204.95)

(251,380,419.84)

(66,865,996.27)

(97,033,283.74)

เงินสดและรายการเทียบเท่าเงินสดเพิ่มขึ้น(ลดลง)สุทธิ

(104,106,726.09)

41,870,019.09

(95,893,850.28)

35,563,823.60

เงินสดและรายการเทียบเท่าเงินสด ณ วันต้นงวด

135,692,612.68

93,822,593.59

125,462,749.29

89,898,925.69

เงินสดและรายการเทียบเท่าเงินสด ณ วันสิ้นงวด

31,585,886.59

135,692,612.68

29,568,899.01

125,462,749.29

หมายเหตุประกอบงบการเงินเป็นส่วนหนึ่งของงบการเงินนี้



# องค์การอุตสาหกรรมป่าไม้และบริษัทย่อย

## หมายเหตุประกอบงบการเงิน

### สำหรับปีสิ้นสุดวันที่ 31 ธันวาคม 2553 และ 2552

#### 1. ข้อมูลทั่วไป

1.1 องค์การอุตสาหกรรมป่าไม้ (อ.อ.ป.) เป็นรัฐวิสาหกิจที่จัดตั้งตามพระราชกฤษฎีกาจัดตั้งองค์การอุตสาหกรรมป่าไม้ พ.ศ. 2499 แก้ไขเพิ่มเติม (ฉบับที่ 2) พ.ศ. 2517 แก้ไขเพิ่มเติม (ฉบับที่ 3) พ.ศ. 2533 และ (ฉบับที่ 4) พ.ศ. 2542 โดยมี

สำนักงานใหญ่ ตั้งอยู่ที่ 76 ถ.ราชดำเนินนอก แขวงวัดโสมนัส เขตป้อมปราบฯ กรุงเทพฯ 10100 และมีวัตถุประสงค์

ในการจัดตั้งองค์การอุตสาหกรรมป่าไม้ ดังนี้

อำนาจการแก่รัฐและประชาชนในการอุตสาหกรรมป่าไม้ ประกอบธุรกิจเกี่ยวกับอุตสาหกรรมป่าไม้ เช่น เกี่ยวกับการทำไม้และเก็บหาของป่า แปรรูปไม้ ทำไม้อัด อัดไม้ อัดน้ำยาไม้ กลั่นไม้ ประดิษฐ์หรือผลิตวัตถุดิบของจากไม้และของป่า และธุรกิจที่ต่อเนื่องคล้ายคลึงกัน รวมทั้งอุตสาหกรรมอื่นใดที่เกี่ยวข้องด้วย ไม้หรือของป่าปลูกสร้างสวนป่า คุ้มครองรักษาป่าไม้ และบูรณะป่าไม้เพื่อประโยชน์แก่การป่าไม้ ไม่ว่าจะเป็นการดำเนินการเองหรือเป็นการดำเนินการเพื่อช่วยเหลือรัฐ

วิจัย ค้นคว้า และทดลองเกี่ยวกับผลผลิตและผลิตภัณฑ์ด้านอุตสาหกรรมป่าไม้ ดำเนินกิจการเกี่ยวกับการเผยแพร่ความรู้ การปลูกฝังทัศนคติและสำนึกในการคุ้มครองดูแลรักษาบูรณะและพัฒนาทรัพยากรป่าไม้อรวมทั้งการจัดหาที่พักการอำนวยความสะดวกหรือการให้บริการในกิจการที่เกี่ยวกับทัศนอาหรหรือกิจการอื่นใดเพื่อประโยชน์แก่การอำนาจการดังกล่าวด้วย

ดำเนินธุรกิจอื่นที่เกี่ยวข้องหรือที่เป็นประโยชน์แก่กิจการของ อ.อ.ป.

บริษัทย่อยและบริษัทร่วมประกอบธุรกิจหลักด้านอุตสาหกรรมป่าไม้กับหน่วยงานราชการ รัฐวิสาหกิจและเอกชนทั่วไปทั้งภายในและนอกประเทศ ในด้านการผลิตและจำหน่ายไม้อัด แผ่นใยไม้อัดแข็ง ประตุไม้แผ่นเรียบ และผลิตภัณฑ์เครื่องเรือนอื่นๆ ตลอดจนทำโครงการสวนป่าตามที่ได้รับสัมปทานจากกรมป่าไม้





บริษัทย่อยที่นำมาจัดทางการเงินรวมได้แก่ บริษัทไม้อัดไทย จำกัด (ม.อ.ท.) โดย อ.อ.ป.มี สัดส่วนการถือหุ้น ในบริษัทไม้อัดไทย ร้อยละ 100 ทั้งนี้ในไตรมาสที่ 1 ปี 2552 อ.อ.ป. ได้เริ่มนำงบการเงิน ของบริษัทมาจัดทางการเงินรวมเป็นครั้งแรก เนื่องจาก อ.อ.ป.เริ่มมีอำนาจควบคุมในการ กำหนดนโยบายทางการเงินและการดำเนินงานของบริษัท ดังกล่าว

## 2. เกณฑ์การจัดทางการเงิน

งบการเงินรวมและงบการเงินเฉพาะกิจการจัดทำขึ้นตามหลักการบัญชีที่รับรองทั่วไปภายใต้ พระราชบัญญัติการบัญชี พ.ศ.2543 ซึ่งรวมถึงมาตรฐานการบัญชีที่ออกภายใต้พระราชบัญญัติวิชาชีพ พ.ศ. 2547 รวมถึงการตีความและแนวปฏิบัติทางการบัญชีที่ประกาศใช้โดยสภาวิชาชีพ ตามประกาศ กรมพัฒนาธุรกิจการค้า เรื่อง “ กำหนดรายการย่อที่ต้องมีในงบการเงิน พ.ศ.2552 ” ประกาศ ณ วันที่ 30 มกราคม 2552 ออกตามความในมาตรา 11 วรรคสาม แห่งพระราชบัญญัติการบัญชี พ.ศ. 2543 ให้มีผล บังคับใช้สำหรับการจัดทางการเงิน ซึ่งมีรอบปีบัญชีเริ่มต้นในหรือหลังวันที่ 1 มกราคม 2552 เป็นต้นไป งบการเงินรวมและงบการเงินเฉพาะกิจการได้จัดทำขึ้นโดยปฏิบัติตามหลักเกณฑ์ดังกล่าวแล้วโดยไม่มีผล กระทบที่เป็นสาระสำคัญกับงบการเงิน

งบการเงินรวมและงบการเงินเฉพาะกิจการจัดทำขึ้นโดยใช้เกณฑ์ราคาทุนเดิมในการวัดมูลค่าองค์ ประกอบของงบการเงิน ยกเว้นตามที่ระบุในนโยบายบัญชีในการจัดทางการเงินให้เป็นไปตามมาตรฐาน การบัญชีและมาตรฐานการรายงานทางการเงิน ผู้บริหารต้องใช้การประมาณและข้อสมมติฐานหลาย ประการ ซึ่งมีผลกระทบต่อข้อกำหนดนโยบายและการรายงานจำนวนเงินที่เกี่ยวกับ สินทรัพย์ หนี้สิน รายได้ และค่าใช้จ่าย ผลที่เกิดขึ้นจริงจึงอาจแตกต่างจากที่ประมาณไว้

การประมาณการและข้อสมมติฐานมาจากประสบการณ์ในอดีต และปัจจัยแวดล้อมต่างๆ ที่ ผู้บริหารมีความเชื่อมั่นอย่างสมเหตุสมผลภายใต้สภาวะแวดล้อมนั้นๆ ดังนั้นผลที่เกิดขึ้นจริงต่อมูลค่าตาม บัญชีของสินทรัพย์และหนี้สินอาจแตกต่างไปจากประมาณการและข้อสมมติฐานที่ตั้งไว้

## 3. มาตรฐานการบัญชีใหม่ มาตรฐานการรายงานทางการเงินใหม่ แนวปฏิบัติทางการ

บัญชีใหม่และการปรับปรุงมาตรฐานการบัญชี

มาตรฐานการบัญชีไทยได้ถูกจัดเรียงเลขระบุฉบับใหม่โดยประกาศสภาวิชาชีพบัญชีซึ่งประกาศ ในราชกิจจานุเบกษา เมื่อวันที่ 26 มิถุนายน 2552 เพื่อให้ตรงกับหมายเลขระบุฉบับที่ใช้กับมาตรฐานการ บัญชีระหว่างประเทศ



มาตรฐานการบัญชี มาตรฐานการรายงานทางการเงิน และแนวปฏิบัติทางการบัญชีที่มีผลบังคับใช้ ตั้งแต่รอบระยะเวลาบัญชีเริ่มต้นในหรือหลังวันที่ 1 มกราคม 2552 และแม่บทการบัญชีที่มีการปรับปรุงมีรายละเอียดดังต่อไปนี้

มาตรฐานการบัญชีฉบับที่ 36 (ปรับปรุง 2550) เรื่อง การด้อยค่าของสินทรัพย์

มาตรฐานการรายงานทางการเงินฉบับที่ 5 (ปรับปรุง 2550) เรื่อง สินทรัพย์ไม่หมุนเวียนที่ถือไว้เพื่อขาย

การดำเนินงานที่ยกเลิก

แม่บทการบัญชี เพื่อจัดทำและนำเสนองบการเงิน (มีผลบังคับใช้ตั้งแต่วันที่ 26 มิถุนายน 2552)

แนวปฏิบัติทางการบัญชีสำหรับการบันทึกบัญชีสิทธิการเช่า (มีผลบังคับใช้ตั้งแต่วันที่ 26 มิถุนายน 2552)

แนวปฏิบัติทางการบัญชีสำหรับการรวมธุรกิจภายใต้การควบคุมเดียวกัน

มาตรฐานการบัญชี มาตรฐานการรายงานทางการเงิน แนวปฏิบัติทางการบัญชีและแม่บทการบัญชีดังกล่าวไม่มีผลกระทบที่เป็นสาระสำคัญต่อบทการเงินของกิจการ

อ.อ.ป.ยังไม่ได้ใช้มาตรฐานการบัญชีที่ออกและปรับปรุงใหม่ ณ วันที่ในงบการเงินเนื่องจากยังไม่มี การบังคับใช้ มาตรฐานการบัญชีที่ออกและปรับปรุงใหม่ดังกล่าวให้ถือปฏิบัติกับงบการเงินสำหรับรอบระยะเวลาบัญชีที่เริ่มในหรือหลังวันที่ 1 มกราคม ของปีที่กำหนด มีดังนี้

มาตรฐานการบัญชี	เรื่อง	ปีที่พ.ล.บังคับใช้
มาตรฐานการบัญชี ฉบับที่ 20	การบัญชีสำหรับเงินอุดหนุนจากรัฐบาลและการเปิดเผยข้อมูลเกี่ยวกับความช่วยเหลือจากรัฐบาล	2555
มาตรฐานการบัญชี ฉบับที่ 24 (ปรับปรุง 2550)	การเปิดเผยข้อมูลเกี่ยวกับบุคคลหรือกิจการที่เกี่ยวข้องกัน	2554
มาตรฐานการบัญชี ฉบับที่ 40	อสังหาริมทรัพย์เพื่อการลงทุน	2554

ผู้บริหารของบริษัทได้ประเมินและคาดว่ามาตรฐานการบัญชีที่มีการปรับปรุงใหม่ และมาตรฐานการบัญชีใหม่ดังกล่าวจะไม่มีผลกระทบที่เป็นสาระสำคัญต่อบทการเงินที่น่าเสนอ

#### 4. นโยบายการบัญชีที่สำคัญ

##### 4.1 เกณฑ์การจัดทำงบการเงินรวม

งบการเงินรวมประกอบด้วย งบการเงินของกิจการและบริษัทย่อย รายการบัญชีระหว่างกิจการ และบริษัทย่อยที่เป็นสาระสำคัญได้ตัดออกในการจัดทำงบการเงินรวม



#### บริษัทย่อย

บริษัทย่อยเป็นกิจการที่อยู่ภายใต้การควบคุมของ อ.อ.ป.การควบคุมเกิดขึ้นเมื่อ อ.อ.ป.มีอำนาจควบคุมทั้งทางตรงหรือทางอ้อมในการกำหนดนโยบายทางการเงินและการดำเนินงานของกิจการนั้น เพื่อให้ได้มาซึ่งประโยชน์จากกิจกรรมของบริษัทย่อย งบการเงินของบริษัทย่อยได้รวมอยู่ในงบการเงินรวม นับแต่วันที่มีการควบคุมจนถึงวันที่การควบคุมสิ้นสุดลง นโยบายการบัญชีของบริษัทย่อยได้ถูกเปลี่ยนตามความจำเป็นเพื่อให้เป็นนโยบายเดียวกันกับของ อ.อ.ป.

#### บริษัทร่วม

บริษัทร่วมเป็นกิจการที่ อ.อ.ป.มีอิทธิพลอย่างมีนัยสำคัญโดยมีอำนาจเข้าไปมีส่วนร่วมในการตัดสินใจเกี่ยวกับนโยบายทางการเงินและการดำเนินงาน แต่ไม่ถึงระดับที่จะควบคุมนโยบายดังกล่าว การมีอิทธิพลอย่างมีนัยสำคัญถูกสันนิษฐานว่ามีอยู่เมื่อ อ.อ.ป.มีอำนาจในการออกเสียงในกิจการอื่นตั้งแต่ร้อยละ 20 ถึง 50 รายชื่อของบริษัทย่อยและบริษัทร่วมแสดงไว้ในหมายเหตุประกอบงบการเงิน ข้อ 11

#### 4.2 การแปลงค่าเงินตราต่างประเทศ

รายการต่างๆ ในงบการเงินของ อ.อ.ป.บริษัทย่อยและบริษัทร่วม วัดมูลค่าโดยใช้สกุลเงินบาท งบการเงินรวมนำเสนอในสกุลเงินบาท

รายการบัญชีในสกุลเงินตราต่างประเทศที่เกิดขึ้นระหว่างปี แปลงค่าเป็นเงินบาทตามอัตราแลกเปลี่ยน ณ วันที่เกิดรายการ สินทรัพย์และหนี้สินที่เป็นตัวเงินในสกุลเงินตราต่างประเทศ ซึ่งคงเหลือ ณ วันที่ตามงวด แปลงค่าเป็นเงินบาท

โดยใช้อัตราแลกเปลี่ยน ณ วันที่ในงวด รายการกำไรและขาดทุนที่เกิดจากการรับหรือจ่ายชำระที่เป็นเงินตราต่างประเทศ และที่เกิดจากการแปลงค่าสินทรัพย์และหนี้สินที่เป็นตัวเงินดังกล่าวได้บันทึกไว้ในงบกำไรขาดทุนในงวดที่เกิดขึ้น

#### 4.3 เงินสดและรายการเทียบเท่าเงินสด

เงินสดและรายการเทียบเท่าเงินสดประกอบด้วยเงินสดในมือ เงินฝากธนาคาร หรือเงินลงทุนระยะสั้นอื่นที่มีสภาพคล่องในการเปลี่ยนมือ ซึ่งมีอายุไม่เกินสามเดือนนับจากวันที่มีการออกตราสาร

#### 4.4 ลูกหนี้การค้า

ลูกหนี้การค้าแสดงในมูลค่าสุทธิที่คาดว่าจะได้รับ ค่าเผื่อหนี้สงสัยจะสูญประมาณจากลูกหนี้ที่มีใช้ส่วนราชการและรัฐวิสาหกิจที่ค้างนานตามหลักเกณฑ์ที่กระทรวงการคลังกำหนด ค่าเผื่อหนี้สงสัยจะสูญหมายถึงผลต่างระหว่างราคาตามบัญชีของลูกหนี้การค้าเปรียบเทียบกับมูลค่าที่คาดว่าจะได้รับจากลูกหนี้การค้า หนี้สงสัยจะสูญบันทึกเป็นค่าใช้จ่ายในงบกำไรขาดทุนในปีที่เกิด



#### 4.5 สินค่างวดเหลือ

สินค่างวดเหลือแสดงด้วยราคาทุนหรือมูลค่าสุทธิที่คาดว่าจะได้รับแล้วแต่ราคาใดจะต่ำกว่าราคาทุนของสินค้านั้นโดยวิธีเฉลี่ยถ่วงน้ำหนัก มูลค่าสุทธิที่คาดว่าจะได้รับประมาณจากราคาที่คาดว่าจะขายได้ตามปกติ ของธุรกิจหักด้วยค่าใช้จ่ายที่จำเป็นเพื่อให้สินค้านั้นพร้อมขายและค่าใช้จ่ายในการขาย ณ วันสิ้นงวดจะตั้งประมาณการเผื่อสินค้าชำรุดและเสื่อมคุณภาพด้วยจำนวนผลต่างระหว่างราคาทุนถัวเฉลี่ยรวมกับมูลค่าสุทธิที่จะได้รับรวม (ราคาที่คุณคณะกรรมการสำรวจสินค่างวดเหลือกำหนดขึ้นตามมูลค่าสุทธิที่จะได้รับในขณะนั้นโดยคำนึงถึงสภาพของไม้) การประมาณค่าเผื่อสินค้าชำรุดและเสื่อมคุณภาพ หากยอดประมาณการสูงหรือต่ำกว่างวดก่อนผลต่างจะถือเป็นค่าใช้จ่ายหรือรายได้ในงวดนั้นๆ

อ.อ.ป. จะทำการตรวจนับสินค่างวดเหลือปีละครั้งและจะปรับปรุงจำนวนคงเหลือตามบัญชีให้ตรงกับรายงานของคุณคณะกรรมการตรวจนับสินค้า หากผลต่างที่เกิดจากยอดที่ตรวจนับได้ต่ำกว่ายอดคงเหลือตามบัญชีจะแสดงเป็นสินทรัพย์ไว้ในบัญชีตัดช่องเพื่อรอการสอบสวนหาสาเหตุ และจะตั้งประมาณการเผื่อความเสียหายไว้ทั้งจำนวน ในกรณีที่ยอดตรวจนับได้สูงกว่ายอดตามบัญชีจะรับรู้เป็นรายได้ทั้งจำนวน

#### 4.6 พัสดุกงเหลือ

พัสดุกงเหลือแสดงด้วยราคาทุนถัวเฉลี่ยหักด้วยประมาณการเสื่อมมูลค่าและล้าสมัยสำหรับพัสดุกงที่เสื่อมสภาพหรือไม่ได้ใช้นาน

#### 4.7 ค่าชดเชยภาษีอากร

ค่าชดเชยภาษีอากรจ่ายล่วงหน้า เป็นค่าใช้จ่ายในการดำเนินการชดเชยภาษีอากรจ่ายล่วงหน้า  
อ.อ.ป. จะต้องจ่ายให้ก่อนเพื่อนำไปชำระภาษีอากรที่ได้จากการรับไปเก็บไว้ในพื้นที่กรมป่าไม้กำหนด โดยจ่ายในการดำเนินการชดเชย

ไม้ป่าธรรมชาติส่วนใหญ่คือเงินเดือน ค่าจ้างเหมาค่าเบี่ยงเบนค่าเชื้อเพลิง ค่าซ่อมแซมยานพาหนะ ค่ารับรอง ค่าสวัสดิการตรวจยึดไม้ป่าธรรมชาติ และค่าใช้จ่ายที่เกิดจากการปันส่วนค่าใช้จ่ายอื่นๆ ของ  
อ.อ.ป. ทั้งนี้เมื่อการดำเนินคดีเสร็จสิ้นและกรมป่าไม้ขายไม้ให้กับ อ.อ.ป. จึงจะโอนค่าชดเชยภาษีอากรที่จ่ายล่วงหน้าไปเป็นต้นทุนไม้ป่าธรรมชาติตามปริมาตรไม้ซึ่งการคำนวณต้นทุนไม้ป่าธรรมชาติหรือต้นทุนชดเชยภาษีอากร  
ไม้ป่าธรรมชาติคงเหลือ ณ วันสิ้นงวดนั้น อ.อ.ป. จะใช้วิธีถัวเฉลี่ยถ่วงน้ำหนักเป็นเกณฑ์ในการคำนวณโดยใช้จำนวนเงินที่จ่ายค่าชดเชยภาษีอากรจ่ายล่วงหน้าคงเหลือทั้งสิ้นคูณด้วยจำนวนปริมาตร (ลบ.ม.) ไม้ของกลาง อ.อ.ป. ในปีนั้นๆ แล้วหารด้วย ปริมาตรไม้ของทั้งหมด



#### 4.8 เงินลงทุนในบริษัทย่อยและบริษัทร่วม

เงินลงทุนในบริษัทย่อยและบริษัทร่วมแสดงในงบการเงินเฉพาะบริษัทด้วยวิธีราคาทุนหักค่าเผื่อการด้อยค่า

#### 4.9 ที่ดิน อาคาร และอุปกรณ์ – สุทธิ

ที่ดิน อาคารและอุปกรณ์ – สุทธิ แสดงด้วยราคาทุนหักค่าเสื่อมราคาสะสม สำหรับสินทรัพย์ที่ซื้อหรือได้มาในวันที่ 19 มิถุนายน 2548 ที่มีมูลค่าไม่เกิน 3,000 บาท ได้ปรับเพิ่มขึ้นเป็น 30,000 บาท เมื่อวันที่ 20 มิถุนายน 2548 จะบันทึกเป็นค่าใช้จ่ายในงวดที่ซื้อหรือได้มานั้น

การคำนวณค่าเสื่อมราคาของสินทรัพย์ใช้วิธีเส้นตรงตามอายุการใช้งานโดยประมาณของสินทรัพย์แต่ละประเภท ดังนี้

อาคารและสิ่งปลูกสร้าง	20 ปี
เครื่องจักร เครื่องใช้สำนักงานและสัตว์พาหนะ	10 ปี
ยานพาหนะ เครื่องมือและเครื่องใช้ประจำยานพาหนะของโรงงาน	5 ปี
เครื่องคอมพิวเตอร์	5 ปี

#### 4.10 เงินลงทุนการปลูกสร้างสวนป่า

เงินลงทุนการปลูกสร้างสวนป่า แยกเป็น 3 ประเภท คือ

4.10.1 เงินลงทุนการปลูกสร้างสวนป่าที่เป็นโครงการของ อ.อ.ป.จะแสดงด้วยราคาทุนเดิมโดยในแต่ละปี อ.อ.ป. จะขออนุมัติจากกระทรวงการคลังจัดสรรกำไรสุทธิประจำปีส่วนหนึ่งและกำไรสะสมอีกส่วนหนึ่งขึ้นเป็นสำรอง

โครงการปลูกสร้างสวนป่า สำหรับจำนวนเงินที่ขอจัดสรรนั้นบันทึกไว้ในบัญชีสำรองโครงการปลูกสร้างสวนป่า โดยถือตามยอดในงบลงทุนประจำปีที่ได้รับอนุมัติจากสำนักงานคณะกรรมการพัฒนาการเศรษฐกิจ

และสังคมแห่งชาติแล้ว เมื่อการจ่ายจริงตามโครงการปลูกสร้างสวนป่าต่ำกว่าจำนวนเงินที่ได้รับอนุมัติ อ.อ.ป. จะโอนส่วนที่เหลือเข้าบัญชีกำไรสะสม

4.10.2 เงินลงทุนการปลูกสร้างสวนป่า ตามข้อกำหนดในสัมปทานทำไม้ระยะยาวจะแสดงด้วยราคาทุนเดิม

4.10.3 เงินลงทุนการปลูกสร้างสวนป่าที่ได้รับเงินช่วยเหลือจากแหล่งต่างๆ จะแสดงด้วยราคาทุนเดิม โดย อ.อ.ป. จะรับรู้เงินช่วยเหลือที่ อ.อ.ป.ได้รับและนำไปเป็นค่าใช้จ่ายในการปลูกป่าตามวัตถุประสงค์ของผู้ให้เงินช่วยเหลือแล้วเท่านั้น



4.10.4 เงินลงทุนการปลูกสร้างสวนป่าที่รื้อปลูกใหม่ (การปลูกสร้างสวนป่าโครงการใหม่) ได้มีการโอนแก้ไข กลับเข้าการปลูกสร้างสวนป่าโครงการเดิม (คก.1- 5) เพื่อให้ตรงกับฐานข้อมูลพื้นที่สวนป่าของ อ.อ.ป.ที่ได้รับจากกรมป่าไม้

#### 4.11 รายการสรรหาของรัฐ

เป็นสินทรัพย์ที่ได้รับบริจาคโดยมีเงื่อนไขในการใช้จ่ายสินทรัพย์นั้น หรือเงินที่รับจากรัฐบาลโดยมีเงื่อนไขในการใช้จ่ายเงินให้เป็นไปตามวัตถุประสงค์ของรัฐบาล สินทรัพย์ที่ได้รับบริจาคและเงินอุดหนุนที่ให้ประโยชน์เกิน 1 รอบระยะเวลาบัญชี อ.อ.ป.จะรับรู้เป็นสินทรัพย์คู่กับรายการรอกการรับรู้ และจะทยอยรับรู้รายการรอกการรับรู้เป็นรายได้จากการรับบริจาคหรือรายได้เงินอุดหนุนรัฐบาลคู่กับบัญชีค่าเสื่อมราคาของสินทรัพย์หรือค่าใช้จ่ายที่เกี่ยวข้องโดยตรง เมื่อ อ.อ.ป.ได้ดำเนินการตามวัตถุประสงค์ของผู้ให้เงินแล้ว

#### 4.12 เงินช่วยเหลือโครงการสวนวนวัฒนวิทยา

มูลนิธิวนวัฒนวิทยาไพฑูริย์ทะเลอู-เมต้า(OSC-U)ได้ให้เงินช่วยเหลือกับอ.อ.ป.โดยมีวัตถุประสงค์เพื่อให้อ.อ.ป.ใช้

ปลูกป่าในพื้นที่ป่าเสื่อมโทรมที่อยู่ในความดูแลของ อ.อ.ป. และเป็นแหล่งศึกษาค้นคว้าวิจัยสำหรับนักวิชาการที่สนใจ ทั่วไปทั้งภายในและต่างประเทศ โครงการดังกล่าวเริ่มตั้งแต่ 2535 – ปัจจุบัน ในเนื้อที่ 14,420.50 ไร่ (ปลูกได้ จริง 18,430.601 ไร่) ซึ่ง อ.อ.ป.จะบันทึกเงินช่วยเหลือดังกล่าวไว้เป็นหนี้สิน และจะทยอยรับรู้เป็นรายได้เมื่อ อ.อ.ป.ได้ดำเนินการปลูกสร้างสวนป่าตามวัตถุประสงค์ของผู้ให้เงินแล้ว การปลูกสร้างสวนป่าของ อ.อ.ป.แบ่งเป็น 5 ระยะ ดังนี้

ระยะที่ 1 จำนวน 4,623 ไร่ ที่สวนป่าคลองตะเกรา จ.ฉะเชิงเทรา และสวนป่าน้ำสวยห้วยปลาตุ๊ก จ.เลย

ระยะที่ 2 จำนวน 703 ไร่ ที่สวนป่าทองผาภูมิ จ.กาญจนบุรี

ระยะที่ 3 จำนวน 2,069.50 ไร่ ที่สวนป่าท่ากุ่ม จ.ตราด และสวนป่าองค์พระ จ.สุพรรณบุรี ส่วนป่าด้านข้าง จ.สุพรรณบุรี สวนป่าท่ากุ่ม จ.ตราด สวนป่าโป่งน้ำร้อน จ.จันทบุรี และสวนป่าคลองตะเกรา จ.ฉะเชิงเทรา

ระยะที่ 4 จำนวน 2,325 ไร่ ที่สวนป่าภูสวรรค์ สวนป่าน้ำสวยห้วยปลาตุ๊ก และสวนป่านาดุ้ง จ.เลย สวนป่าห้วยน้ำขาว จ.กระบี่และสวนป่าเกริงกระเวีย จ.กาญจนบุรี



ระยะที่ 5 จำนวน 4,700 ไร่ ที่สวนป่าคลองตะเกรา จ.ฉะเชิงเทรา สวนป่าน้ำสวยห้วยปลาตุก และสวนป่า นาด้วง จ.เลย สวนป่าท่ากุ่ม จ.ตราด สวนป่าแก่งหางแมว จ.จันทบุรี สวนป่าแม่ฆาน จ.แพร่ สวนป่าไทรโยค จ.กาญจนบุรี และสวนป่าขุนหาญ จ.ศรีสะเกษ

#### 4.13 ต้นทุนการทำไม้

- คำนวณโดยนำค่าใช้จ่ายที่เกิดขึ้นทั้งสิ้นในแต่ละงวดบัญชีรวมเข้าเป็นต้นทุนของไม้ เมื่อชำระค่าภาคหลวงและ บันทึกบัญชีสินค้าแล้ว ยกเว้นการทำไม้ในพื้นที่บริเวณอ่างหรือเขื่อนเก็บกักน้ำ อ.อ.ป. จะเฉลี่ยค่าใช้จ่ายในการสำรวจเป็นต้นทุนของไม้ที่ทำออกตามสัดส่วนของปริมาณไม้ที่ทำออกกับปริมาณไม้ทั้งสิ้น

- การคำนวณต้นทุนไม้ยูคาลิปตัสที่ทำออกจากสวนป่า คำนวณโดยนำเงินลงทุนการปลูกสร้างสวนป่าแต่ละสวนถัวเฉลี่ยตาม อายุและเนื้อที่ของไม้ที่ปลูกแต่ละแปลงปี รวมกับค่าจ้างทำไม้ออกจากสวนป่าด้วย โดยตัดต้นทุนออกหมดในแต่ละรอบที่มีการทำไม้ออก

- การคำนวณต้นทุนไม้สักที่ทำออกจากสวนป่าโครงการที่ 1 และ โครงการที่ 2 รวมกับค่าจ้างทำไม้ออกจากสวนป่าเป็นต้นทุนการทำไม้จากสวนป่าทั้งสิ้น

#### 4.14 กองทุนเงินกู้สำหรับปฏิบัติงาน

เป็นกองทุนที่ตั้งขึ้นเพื่อให้พนักงานและคนงานกู้เพื่อบรรเทาความเดือดร้อนโดยยืมเงินจากกองทุนบำเหน็จ ผู้ปฏิบัติงานองค์การอุตสาหกรรมป่าไม้มาเป็นทุนดำเนินการและได้แยกการบันทึกบัญชีกองทุนเงินกู้สำหรับผู้ปฏิบัติงานต่างหากจาก บัญชีของ อ.อ.ป.จนในปี 2549 อ.อ.ป.ได้รวมรายการของกองทุนเงินกู้สำหรับผู้ปฏิบัติงานเข้าเป็นส่วนหนึ่งในงบการเงินของ อ.อ.ป.

#### 4.15 การรับรู้รายได้และค่าใช้จ่าย

- รายได้เกี่ยวกับการประมวลขายไม้ซุง รับรู้เป็นรายได้เมื่อผู้ซื้อได้ชำระเงินมัดจำและลงนามในสัญญาซื้อขายแล้ว

- รายได้เกี่ยวกับไม้แปรรูปและผลิตภัณฑ์ รับรู้เป็นรายได้เมื่อส่งมอบสินค้าแล้ว

- รายได้เกี่ยวกับน้ำยางพารา รับรู้เป็นรายได้เมื่อ อ.อ.ป.ได้ส่งน้ำยางดิบให้ผู้ซื้อแล้ว

- รายได้ดอกเบีย รับรู้ตามสัดส่วนของเวลาโดยคำนึงถึงอัตราผลตอบแทนที่แท้จริง

- รายได้และค่าใช้จ่ายอื่น รับรู้ตามเกณฑ์คงค้าง



## 5. เงินสดและรายการเทียบเท่าเงินสด

เงินสดและรายการเทียบเท่าเงินสด ณ วันที่ 31 ธันวาคม 2553 และ 2552 ประกอบด้วย

	งบการเงินรวม		งบการเงินเฉพาะกิจการ			
	2553		2553		2552	
เงินสด		0.31		0.15		0.12
เงินฝากธนาคาร-กระแสรายวัน	0.02		0.02		(0.27)	
เงินฝากธนาคาร-เผื่อเรียก	31.17		29.40		125.61	
เงินฝากธนาคาร-เงินฝากประจำ (ไม่เกิน 3 เดือน)	0.09	31.28	-	29.42	-	125.34
รวม	31.59		29.57			125.46

## 6. ลูกหนี้การค้า - สุทธิ ประกอบด้วย

	งบการเงินรวม		งบการเงินเฉพาะกิจการ		
	2553		2553		2552
ลูกหนี้ทั่วไป	66.36		64.19		41.69
ลูกหนี้บริษัทไม้อัดไทย จำกัด -	-		1.38		1.38
ลูกหนี้ส่วนราชการ	25.52		24.89		43.23
ลูกหนี้พนักงาน	0.31		0.25		0.33
	92.19		90.71		86.63
หัก ค่าเผื่อหนี้สงสัยจะสูญ	(19.46)		(19.46)		(19.95)
	72.73		71.25		-
ลูกหนี้ตัวเงินรับ	0.48		-		-
รวม	73.21		71.25		66.68





ลูกหนี้ทั่วไปสำหรับงบการเงินเฉพาะกิจการ ณ วันที่ 31 ธันวาคม 2553 จำนวน 64.19 ล้านบาท ส่วนใหญ่เป็นลูกหนี้บริษัท ทรอปปิคอลฟอว์เรสทรี จำกัด ซึ่งมีจำนวน 57.28 ล้านบาท โดย อ.อ.ป. ได้ตั้งค่าเผื่อหนี้สงสัยจะสูญแล้วจำนวน 12.55 ล้านบาท ส่วนลูกหนี้พนักงานเป็นลูกหนี้ที่ อ.อ.ป.ขายสินค้าให้กับพนักงาน โดยให้พนักงานผ่อนชำระค่าสินค้าเป็นงวดๆ

รายการเคลื่อนไหวของบัญชีค่าเผื่อหนี้สงสัยจะสูญ มีดังนี้

	งบการเงินรวม		งบการเงินเฉพาะกิจการ	
	2553	2552	2553	2552
ยอดคงเหลือยกมา	19.95	19.95	19.95	26.93
หัก หนี้สงสัยจะสูญโอนคืน (0.49)	(0.49)	(6.98)	(6.98)	
ยอดคงเหลือยกไป	19.46	19.46	19.46	19.95

หนี้สงสัยจะสูญโอนคืนของงบการเงินเฉพาะกิจการสำหรับปีสิ้นสุดวันที่ 31 ธันวาคม 2553 จำนวน 0.49 ล้านบาท เป็นการปรับลดค่าเผื่อหนี้สงสัยจะสูญของลูกหนี้ บริษัท ทรอปปิคอล ฟอว์เรสทรี ทีพีอี จำกัด ที่ อ.อ.ป.ได้เคยตั้งไว้ เนื่องจากลูกหนี้รายดังกล่าวได้ชำระหนี้บางส่วนในระหว่างปีสิ้นสุดวันที่ 31 ธันวาคม 2553

## 7. สินค้าคงเหลือ – สุทธิ ประกอบด้วย

	งบการเงินรวม		งบการเงินเฉพาะกิจการ			
	2553	2552	2553	2552	2553	2552
วัตถุดิบ	21.27	21.05	21.05	21.22		
สินค้าสำเร็จรูป	60.41	81.68	52.54	73.59	56.44	77.66
หัก ประมาณการเผื่อสินค้าชำรุดและเสื่อมคุณภาพ		(13.24)		(12.11)		(15.61)
วัตถุดิบและสินค้าสำเร็จรูป – สุทธิ		68.44		61.48		62.05
งานระหว่างทำ		34.11		16.33		18.01
วัสดุประกอบการผลิต		0.38		0.07		0.11
รวม		102.93		77.88		80.17



สินค้าคงเหลือของงบการเงินเฉพาะกิจการ ณ วันที่ 31 ธันวาคม 2553 จำนวน 73.59 ล้านบาท ได้รวมไม้สักสวนป่าที่ อ.อ.ป.จะต้องจำหน่ายให้กับบริษัททรอปิคอล ฟอรัลเรสทรี ทีพีอี จำกัด ตามสัญญา ประนีประนอมยอมความฉบับลงวันที่ 27 ธันวาคม 2550

#### 8. สินทรัพย์หมุนเวียนอื่น ประกอบด้วย

	งบการเงินรวม		งบการเงินเฉพาะกิจการ			
	2553		2553		2552	
ลูกหนี้อื่น	16.34		14.88		15.86	
หัก ค่าเผื่อหนี้สงสัยจะสูญ (15.10)	1.24	(14.07)	0.81	(14.98)	0.88	
เงินจ่ายล่วงหน้าผู้รับเหมา (การทำไม้)	0.61		0.61		0.65	
หัก ค่าเผื่อหนี้สงสัยจะสูญ (0.61)	-	(0.61)	-	(0.65)	-	
ขาดของ - ลูกหนี้	6.34		6.34		6.68	
หัก ประมาณการเผื่อความเสียหาย	(6.14)	0.20	(6.14)	0.20	(6.26)	0.42
เงินยืมโดยตรง		0.71		0.45		0.16
เงินค้ำรับ		19.40		18.69		16.33
ค่าใช้จ่ายจ่ายล่วงหน้า		5.50		3.15		1.04
ค่าภาคหลวงจ่ายล่วงหน้า		0.04		0.04		0.06
ค่าภาษีมูลค่าเพิ่มค้ำรับ		0.60		0.60		0.84
ภาษีซื้อที่ยังไม่ถึงกำหนด		0.37		0.37		-
ภาษีหัก ณ ที่จ่าย		3.09		-		-
เงินฝากโครงการรณววัฒนวิทยา		1.13		1.13		0.47
อื่นๆ		2.39		-		-
รวม		34.67		25.44		20.20

ลูกหนี้อื่นของงบการเงินเฉพาะกิจการ ณ วันที่ 31 ธันวาคม 2553 จำนวน 14.88 ล้านบาท ส่วนใหญ่ลูกหนี้ค่าปรับไม้ป่าธรรมชาติสูญหายซึ่งอยู่ในระหว่างดำเนินคดี หรืออยู่ระหว่างการยึดทรัพย์เพื่อขายทอดตลาด โดย อ.อ.ป. ได้ตั้งค่าเผื่อหนี้สงสัยจะสูญแล้วตามหลักเกณฑ์ของกระทรวงการคลังเป็นจำนวน 14.07 ล้านบาท



ขัดข้อง - ลูกหนี้ สุทธิของงบการเงินเฉพาะกิจการ ณ วันที่ 31 ธันวาคม 2553 จำนวน 0.20 ล้านบาท เป็นบัญชีที่บันทึกหักไว้ชั่วคราวทั้งด้านลูกหนี้และเจ้าหนี้ (ตามหมายเหตุประกอบงบการเงินข้อที่ 18) เพื่อรอการสอบสวนเสาะแสวง และได้รับไม้ที่สูญหายและขาดสำรวจตั้งแต่ปี 2514 ถึงปี 2543 จำนวน 6.14 ล้านบาท ที่ อ.อ.ป. ได้ประมาณการเผื่อความเสียหายไว้เต็มจำนวนแล้ว

เงินค้ำรับ ของงบการเงินเฉพาะกิจการ ณ วันที่ 31 ธันวาคม 2553 จำนวน 18.69 ล้านบาท เป็นค่าจ้างตัดไม้และค่าดูแลไม้ค้ำรับจำนวน 4.52 ล้านบาท ที่บริษัททรอปิคอล ฟอว์เรสทรี ทีพีอี จำกัด ได้ทำสัญญาซื้อขายไม้ไว้กับ อ.อ.ป. ค่าขายยางพาราค้ำรับ จำนวน 8.77 ล้านบาท เงินค้ำรับค่าเวนคืนที่ดิน จำนวน 4.18 ล้านบาท และเงินค้ำรับ อื่นๆ อีก จำนวน 1.22 ล้านบาท

#### 9. ค่าชดเชยไม้ป่าธรรมชาติจ่ายล่วงหน้า

ค่าชดเชยไม้ป่าธรรมชาติจ่ายล่วงหน้า ณ วันที่ 31 ธันวาคม 2553 และ 2552 จำนวน 27.14 ล้านบาท และ 27.19 ล้านบาท ตามลำดับ เป็นต้นทุนการชดเชยไม้ป่าธรรมชาติถัวเฉลี่ยจากไม้จำนวนรวม 351,066 ท่อน/แผ่น ปริมาตรรวม 29,444.826 ลูกบาศก์เมตร

#### 10. เงินกู้ยืมระยะยาวแก่กิจการที่เกี่ยวข้องกัน

ในปี 2552 อ.อ.ป. ได้จ่ายเงินให้กับบริษัท ไม้อัดไทย จำกัด ซึ่งเป็นบริษัทย่อยของ อ.อ.ป. จำนวน 100.00 ล้านบาท เพื่อช่วยแก้ไขภาระหนี้สินของบริษัทฯ โดยบริษัทฯ ได้ทำสัญญาซื้อขายไม้สว่นป่า 2 แปลงให้กับ อ.อ.ป. ทั้งนี้ อ.อ.ป. จะนำไม้ในสว่นป่าไปจำหน่ายต่อจนกว่า อ.อ.ป. จะได้เงินคืนครบจำนวน 100.00 ล้านบาท ซึ่งหาก อ.อ.ป. จำหน่ายไม้สว่นป่าดังกล่าวได้เกิน 100.00 ล้านบาท อ.อ.ป. จะส่งคืนเงินส่วนที่เกินให้กับบริษัทฯ (มูลค่าที่ซื้อ - ขาย ไม่รวมค่าจ้างทำไม้ และค่าดำเนินการของ อ.อ.ป. อีกส่วนหนึ่ง) ทั้งนี้ อ.อ.ป. ได้กำหนดค่าใช้จ่ายด้านการเงินไว้ในอัตราเท่ากับ MLR ปัจจุบันคือ อัตราร้อยละ 5.85 ต่อปี

เงินกู้ยืมระยะยาวจากกิจการที่เกี่ยวข้องกัน ณ วันที่ 31 ธันวาคม 2553 มีการเคลื่อนไหวดังนี้

รับเงินจาก อ.อ.ป.	100.00
หัก ค่าขายไม้ที่นำมาลดหนี้	(45.20)
บวก ค่าจ้างทำไม้ที่บริษัทฯ ต้องรับภาระ	4.53
เงินกู้ยืมระยะยาวคงเหลือ	59.33



11. เงินลงทุนในบริษัทย่อยและบริษัทร่วม ประกอบด้วย

ชื่อบริษัท	จัดตั้งขึ้น ในประเทศไทย	ประเภท ธุรกิจ	ทุนชำระแล้ว		สัดส่วน การลงทุน	เงินลงทุนวิธีราคาทุน	
			2553	2552		2553	2552
<b>บริษัทย่อย</b>							
- บริษัท ไม้อัดไทย จำกัด	ไทย	ธุรกิจไม้อัด	80.00	80.00	100%	80.00	80.00
<b>บริษัทร่วม</b>							
<b>1. บริษัทร่วม-ที่ตั้งด้อยค่าเต็มจำนวน</b>							
- บริษัทยะลาทำไม้ จำกัด	ไทย	บริการ	1.00	1.00	20%	0.20	0.20
- บริษัทเพชรบุรีทำไม้ จำกัด	ไทย	บริการ	2.00	2.00	20%	0.40	0.40
- บริษัทระนองทำไม้ จำกัด	ไทย	บริการ	2.00	2.00	20%	0.80	0.80
- บริษัทชลบุรีทำไม้ จำกัด	ไทย	บริการ	2.00	2.00	20%	0.40	0.40
- บริษัทปราจีนบุรีทำไม้ จำกัด	ไทย	บริการ	2.00	2.00	46.67%	0.70	0.70
<b>2. บริษัทร่วม-ที่วางตั้งด้อยค่าเต็มจำนวน</b>							
- บริษัทเลยทำไม้ จำกัด	ไทย	บริการ	3.00	3.00	20%	1.40	1.40
- บริษัทระยองทำไม้ จำกัด	ไทย	บริการ	1.00	1.00	20%	0.20	0.20
<b>3. บริษัทร่วม-ที่อยู่ระหว่างการชำระบัญชี</b>							
- บริษัทแม่ฮ่องสอนทำไม้ จำกัด	ไทย	บริการ	2.00	2.00	46.67%	0.70	0.70
- บริษัทเชียงรายได้ทำไม้ จำกัด	ไทย	บริการ	2.00	2.00	46.67%	0.70	0.70
- บริษัทสงขลาทำไม้ จำกัด	ไทย	บริการ	1.00	1.00	20%	0.20	0.20
- บริษัทอุดรทำไม้ จำกัด	ไทย	บริการ	2.00	2.00	46.67%	0.70	0.70
- บริษัทศรีสะเกษทำไม้ จำกัด	ไทย	บริการ	2.00	2.00	46.67%	0.14	0.14
- บริษัทบุรีรัมย์ทำไม้ จำกัด	ไทย	บริการ	3.00	3.00	20%	0.60	0.60
<b>4. บริษัทร่วม-ที่ยังดำเนินการอยู่</b>							
- บริษัทตราดทำไม้ จำกัด	ไทย	บริการ	6.00	6.00	46.67%	2.80	2.80
- บริษัทพังงาทำไม้ จำกัด	ไทย	บริการ	1.00	1.00	20%	0.20	0.20
- บริษัทอุบลพาเวอร์กรีน จำกัด	ไทย	บริการ	2.00	2.00	46.67%	0.70	0.70
						90.84	90.84
หัก ค่าเผื่อการด้อยค่าเงินลงทุน						4.10	
<b>รวม</b>						<b>86.74</b>	<b>86.74</b>



อ.อ.ป. ถือหุ้นในบริษัททำไม้จังหวัดต่างๆ จำนวน 16 บริษัท เป็นจำนวนเงินทั้งสิ้น 10.84 ล้านบาท ซึ่งคณะรัฐมนตรีได้มีมติเมื่อวันที่ 30 มกราคม 2533 ให้ อ.อ.ป. ถอนตัวจากการเป็นผู้ถือหุ้นในบริษัททำไม้จังหวัดต่างๆทั่วประเทศ ซึ่ง อ.อ.ป. อยู่ระหว่างดำเนินการถอนตัวเป็นผู้ถือหุ้น

สถานะของบริษัททำไม้จังหวัดต่างๆ จำนวน 16 บริษัท ที่ อ.อ.ป. ถือหุ้นอยู่เป็นดังนี้

1. อยู่ระหว่างการชำระบัญชี 13 บริษัท โดยมี
  - บริษัทที่กระทรวงพาณิชย์ยึดซื้อออกจากทะเบียนเป็นบริษัทร้าง 2 บริษัท มูลค่าเงินลงทุนรวม 1.60 ล้านบาท อ.อ.ป. ได้ตั้งค่าเผื่อการด้อยค่าของเงินลงทุนสำหรับบริษัทดังกล่าวแล้วเต็มจำนวน
  - บริษัทที่จดทะเบียนเลิกและอยู่ระหว่างชำระบัญชี จำนวน 5 บริษัท มูลค่าเงินลงทุนรวม 2.50 ล้านบาท ซึ่งคาดว่าจะมูลค่าที่จะได้รับคืนต่ำกว่ามูลค่าเงินลงทุนที่บันทึกไว้ จึงได้ตั้งค่าเผื่อการด้อยค่าของเงินลงทุนสำหรับบริษัทดังกล่าวเต็มจำนวน
2. ยังดำเนินการอยู่จำนวน 3 บริษัท ได้แก่ บริษัทตราดทำไม้ จำกัด บริษัทพังงาทำไม้ จำกัด และบริษัทอุบลพาเวอร่ากรีน จำกัด (เดิมเป็นอุบลราชธานีทำไม้ จำกัด)



## 12. ที่ดิน อาคาร และอุปกรณ์ – สุทธิ ประกอบด้วย

### งบการเงินรวม

	ที่ดิน	อาคารและ สิ่งปลูก สร้าง	เครื่องจักร และ ยานพาหนะ	อุปกรณ์ เครื่องใช้	สิทธิ ระหว่าง ดำเนินการ	รวม
ราคาทุน						
ณ วันที่ 31 ธ.ค. 52	30.93	375.04	134.03	416.35	126.67	1,093.75
เพิ่มขึ้น	35.74	39.04	4.93	5.55	-	88.99
เพิ่มขึ้น (ลดลง) จากสินทรัพย์ส่วนป่า	-	(2.54)	(0.70)	(2.72)	-	(6.19)
เพิ่มขึ้นจากส่วนเกินทุนจากการตีราคาใหม่	1,662.12	0.03	-	0.01	-	1,662.17
ลดลงจากส่วนเกินทุนจากการตีราคาใหม่	(55.34)	-	(0.05)	-	-	(55.39)
ลดลง	(0.36)	(0.15)	(0.06)	(8.88)	(9.03)	(20.18)
ณ วันที่ 31 ธ.ค. 53	1,673.09	411.42	138.15	410.31	1.70	2,763.15
ค่าเสื่อมราคาสินทรัพย์ก่อนปี 36	-	0.87	3.78	0.04	-	5.10
ค่าเสื่อมราคาสะสม						
ณ วันที่ 31 ธ.ค. 52	-	198.25	74.80	390.66	-	764.77
บวก รับโอนจากสวนป่า	-	(0.49)	(0.35)	(1.77)	-	(2.84)
ปรับปรุงประเภทสินทรัพย์	-	0.03	(0.03)	0.01	-	-
เพิ่มขึ้น	-	13.90	1.63	7.43	-	27.26
ลดลง	-	(0.05)	-	(8.87)	-	(11.99)
ณ วันที่ 31 ธ.ค. 53	-	211.64	76.05	387.46	-	777.20
ค่าเผื่อการด้อยค่าของสินทรัพย์	-	-	-	0.22	5.44	5.66
มูลค่าตามบัญชีสุทธิ						
ณ วันที่ 31 ธ.ค. 53	1,673.09	198.91	58.32	22.59	1.70	1,975.19
ณ วันที่ 31 ธ.ค. 52	1,693.05	176.79	59.23	25.48	10.73	1,987.02



## 12. ที่ดิน อาคาร และอุปกรณ์ – สุทธิ (ต่อ)

### งบการเงินเฉพาะกิจการ

	ที่ดิน	อาคารและ สิ่งปลูก สร้าง	เครื่องจักร และ ยานพาหนะ	อุปกรณ์ และ เครื่องมือ เครื่องใช้	สินทรัพย์ ระหว่าง ดำเนินการ	รวม
ราคาทุน						
ณ วันที่ 31 ธ.ค. 52	22.59	319.84	56.52	386.23	75.72	871.63
เพิ่มขึ้น	35.74	39.04	4.93	5.55	3.68	88.94
เพิ่มขึ้น (ลดลง) จากสินทรัพย์ส่วนป่า	-	(2.54)	(0.70)	(2.72)	(0.23)	(6.19)
เพิ่มขึ้นจากส่วนเกินทุนจากการตีราคาใหม่	-	0.03	-	0.01	0.01	0.05
ลดลงจากส่วนเกินทุนจากการตีราคาใหม่	-	-	(0.05)	-	-	(0.05)
ลดลง	(-)	(0.07)	(-)	(8.88)	(1.58)	(9.03)
ณ วันที่ 31 ธ.ค. 53	58.33	356.30	60.70	380.19	77.60	934.82
ค่าเสื่อมราคาสะสม						
ณ วันที่ 31 ธ.ค. 52	-	172.05	54.36	361.29	59.16	646.86
บวก รับโอนจากสวนป่า	-	(0.49)	(0.35)	(1.77)	(0.23)	(2.84)
ปรับปรุงประเภทสินทรัพย์	-	0.03	(0.03)	0.01	(0.01)	-
เพิ่มขึ้น	-	12.03	0.67	7.38	4.10	24.18
ลดลง	-	(0.05)	(-)	(8.87)	(1.50)	(10.42)
ณ วันที่ 31 ธ.ค. 53	-	183.57	54.65	358.04	61.52	657.78
มูลค่าตามบัญชีสุทธิ						
ณ วันที่ 31 ธ.ค. 53	58.33	172.73	6.05	22.15	16.08	277.04
ณ วันที่ 31 ธ.ค. 52	22.59	147.79	2.16	24.94	16.56	224.77



อ.อ.ป. ได้นำที่ดินจำนวน 13 ไร่ ไปจดทะเบียนจำนองเพื่อค้ำประกันเงินเบิกเกินบัญชีและเงินกู้กับธนาคารพาณิชย์แห่งหนึ่งในวงเงิน 550.00 ล้านบาท ซึ่ง อ.อ.ป.ได้ชำระคืนบางส่วนคงเหลือหนี้ ณ วันที่ 31 ธันวาคม 2553 จำนวน 282.60 ล้านบาท (ตามหมายเหตุประกอบงบการเงินข้อ 17)

ค่าเสื่อมราคาสำหรับปี 2553 จำนวน 24.18 ล้านบาท ส่วนหนึ่งได้บันทึกรวมอยู่ในต้นทุนขาย และค่าใช้จ่ายจากการให้บริการ จำนวน 18.11 ล้านบาท ที่เหลือจำนวน 6.07 ล้านบาท บันทึกเป็นค่าเสื่อมราคา

### 13. เงินลงทุนการปลูกสร้างสวนป่า ประกอบด้วย

	งบการเงินรวม		งบการเงินเฉพาะกิจการ	
	2553	2553	2552	
โครงการที่ 1	847.04	847.04	707.54	
โครงการที่ 2 (ป่าทดแทน)	623.99	623.99	565.13	
โครงการที่ 3	493.80	493.80	333.41	
โครงการที่ 4	829.38	829.38	638.36	
โครงการที่ 5	198.95	198.95	125.58	
โครงการสวนป่าบ้านวัดจันทร์	9.37	9.37	9.37	
โครงการวนวัฒนวิทยา	97.26	97.26	95.23	
การปลูกสร้างสวนป่า	81.60	81.60	514.15	
สวนป่าลาดกระบัง	117.70	-	-	
สวนป่าห้วยระบำ	27.63	-	-	
รวม	3,326.72	3,181.39	2,988.77	

- การปลูกสร้างสวนป่าโครงการที่ 1 เป็นโครงการปลูกสร้างสวนป่าที่ อ.อ.ป. จ่ายลงทุนและได้รับอนุมัติงบประมาณจากสำนักงานคณะกรรมการพัฒนาการเศรษฐกิจและสังคมแห่งชาติแล้ว จำนวนเงิน 847.04 ล้านบาท

- การปลูกสร้างสวนป่าโครงการที่ 2 เป็นโครงการปลูกป่าทดแทนแบบปลูกเสริมสัมปทานที่อ.อ.ป. ได้รับสัมปทานการทำไม้จากกรมป่าไม้ ส่วนหนึ่งปลูกป่ายูคาลิปตัส ซึ่ง อ.อ.ป. ลงทุนปลูกสร้างสวนป่าเพื่อชดเชยตามเงื่อนไขสัมปทานการทำไม้ของ อ.อ.ป. เป็นจำนวนเงิน 623.99 ล้านบาท





- การปลูกสร้างสวนป่าโครงการที่ 3 เป็นโครงการปลูกป่าทดแทน ซึ่งบริษัททำไม้จังหวัดต่าง ๆ ได้รับสัมปทานการทำไม้จากกรมป่าไม้ และ อ.อ.ป. จะรับปลูกป่าแทนบริษัททำไม้จังหวัดต่างๆ ซึ่ง อ.อ.ป. ลงทุนปลูกสร้างสวนป่าเพื่อชดเชยตามเงื่อนไขของสัมปทานแทนบริษัทจังหวัดทำไม้ จำกัด เป็นจำนวนเงิน 493.80 ล้านบาท คณะรัฐมนตรีมีมติ เมื่อวันที่ 3 มีนาคม 2535 อนุมัติให้ อ.อ.ป. ใช้ประโยชน์ ในสวนป่าที่ปลูกตามเงื่อนไขสัมปทานทำไม้ โดยทำความตกลงกับกระทรวงการคลัง

- การปลูกสร้างสวนป่าโครงการที่ 4 เป็นสวนป่าที่ปลูกโดยบริษัททำไม้จังหวัดต่างๆ (ยกเว้นบริษัทไม้อัดไทย จำกัด)ซึ่งจะต้องส่งคืนสวนป่าเหล่านี้ให้แก่รัฐบาล อันเป็นผลผูกพันจากที่รัฐบาลได้ยกเลิกสัมปทานทำไม้ทั่วประเทศเมื่อวันที่ 17 มกราคม 2532 กระทรวงเกษตรและสหกรณ์จึงกำหนดนโยบายให้กรมป่าไม้มอบสวนป่าที่พ้นการบำรุงรักษา (6ปี) ให้ อ.อ.ป. เป็นผู้ดูแลและรักษาต่อไปด้วยเงินลงทุนของ อ.อ.ป. ซึ่งได้จ่ายค่าบำรุงรักษาไปแล้วถึงงวดนี้เป็นเงิน 829.38 ล้านบาท

- การปลูกสร้างสวนป่าโครงการที่ 5 เป็นสวนป่าที่กรมป่าไม้ปลูกโดยใช้งบประมาณของกรมป่าไม้ และกรมป่าไม้ได้มอบพื้นที่ให้ อ.อ.ป. ดูแลรักษาและใช้ประโยชน์สวนป่าเหล่านั้นตั้งแต่ปี 2548 ซึ่งถึงปัจจุบัน อ.อ.ป. ได้จ่ายเงินไปเพื่อการปลูก รักษาและดูแลไปแล้ว เป็นเงิน 198.95 ล้านบาท

- โครงการวนวัฒนวิทยาเป็นเงินลงทุนปลูกสร้างสวนป่าซึ่งจ่ายจากเงินที่ได้รับความช่วยเหลือจากมูลนิธิวนวัฒนวิทยาไพฑูริย์ โอ-เมต้า (OSC-U) เป็นจำนวนเงิน 97.26 ล้านบาท

- การปลูกสร้างสวนป่า จำนวน 81.60 ล้านบาท ได้รวมโครงการความร่วมมือปลูกไม้เศรษฐกิจโตเร็ว จำนวน 79.13 ล้านบาท ซึ่ง อ.อ.ป. ได้ทำบันทึกความเข้าใจกับบริษัท สยามฟอเรสทรี จำกัด โดย อ.อ.ป.จะขายไม้ยูคาลิปตัสซึ่งปลูกในพื้นที่ของ อ.อ.ป. ตามที่กำหนดในบันทึกความเข้าใจ ให้แก่บริษัท ฯ โดยเริ่มปลูกปี 2548พื้นที่จำนวน 5,000 ไร่ ต่อมาในปี 2549 ปี 2550 และปี 2551 อ.อ.ป. ได้ทำบันทึกความเข้าใจกับบริษัทสยามฟอเรสทรี จำกัด เพิ่มขึ้นอีกหลายฉบับ เพื่อเพิ่มพื้นที่ซื้อขายไม้ยูคาลิปตัสรวมพื้นที่ 4,970 ไร่ 5,555 ไร่ และ 4,955 ไร่ ตามลำดับ รวมพื้นที่ปลูกไม้ยูคาลิปตัสให้บริษัทฯ 20,480 ไร่ แต่สามารถปลูกจริงได้ 4,966.34 ไร่ 5,315.84 ไร่ 5,636.21 ไร่ และ 3,221.02 ไร่ รวมพื้นที่ที่ปลูกจริง 19,139.41 ไร่

- สวนป่าลาดกระบังและสวนป่าห้วยระบำ เป็นสวนป่าในความดูแลของบริษัท ไม้อัดไทย จำกัด ซึ่งเป็นบริษัทย่อยที่ อ.อ.ป.ถือหุ้นในสัดส่วนร้อยละ 100 โดยบริษัทฯ ได้ใช้เงินสำหรับปลูกป่าในพื้นที่ที่ได้รับสัมปทานจากกรมป่าไม้ และเนื่องจากบริษัทฯ ไม่มีภาระผูกพันต้องปลูกป่าชดเชย ดังนั้น หากในระหว่างที่บริษัทฯ ลงทุนปลูกสร้างสวนป่าไปแล้ว แต่กรมป่าไม้ขอคืนพื้นที่สัมปทาน กรมป่าไม้จะต้องจ่ายเงินชดเชยค่าต้นไม้ให้กับบริษัทฯ ณ วันที่ 31 ธันวาคม 2553 บริษัทฯ ได้จ่ายเงินลงทุนใน 2 สวนป่าเป็นจำนวน 117.70 ล้านบาท และ 27.63 ล้านบาท ตามลำดับ



รายการเคลื่อนไหวในบัญชีเงินลงทุนการปลูกสร้างสวนป่า มีดังนี้

	งบการเงินรวม	งบการเงินเฉพาะกิจการ	
	2553	2553	2552
ยอดคงเหลือยกมา	3,133.12	2,988.77	3,036.21
บวก ลงทุนปลูกสวนป่าเพิ่มในงวด	261.12	261.12	276.00
หัก โอนเงินลงทุนไปเป็นต้นทุน	(67.52)	(68.50)	(67.91)
ส่งคืนพื้นที่ให้กรมป่าไม้	-	-	(21.68)
ค่าใช้จ่ายตัดบัญชี	-	-	(221.29)
โอนสินทรัพย์สวนป่าออกจากเงินลงทุน	-	-	(12.56)
ยอดคงเหลือยกไป	3,326.72	3,181.39	2,988.77

14. สินทรัพย์ไม่หมุนเวียนอื่น ประกอบด้วย

	งบการเงินรวม	งบการเงินเฉพาะกิจการ	
		2553	2552
เงินสวัสดิการพนักงาน	0.13	0.13	-
เงินให้กู้ยืมแก่พนักงาน	0.29	0.29	0.44
สินค้าตัวอย่าง	4.22	4.22	4.65
เงินมัดจำและเงินประกัน	0.35	0.20	0.22
เงินฝากเงินประกันพนักงาน	10.90	10.68	11.94
เงินฝากกองทุนป้องกันไฟฟ้า	2.50	2.50	2.49
เงินฝากประกันการบังคับคดี	7.22	-	-
ลูกหนี้เงินยืมกรรมการ	2.21	-	-
รวม	27.82	19.74	



### 15. ค่าใช้จ่ายค้างจ่าย ประกอบด้วย

		งบการเงินเฉพาะกิจการ	
		2553	2552
เงินชดเชยและเงินตอบแทนผู้ที่ลาออกตาม โครงการเกษียณอายุก่อนกำหนด		15.35	40.38
เงินเดือนและค่าแรง		5.51	-
เจ้านี้สรรพากร		4.31	-
พัสดุค้างจ่าย		5.12	-
ส่วนลดพิเศษค้างจ่าย		0.74	-
บำเหน็จค้างจ่าย		3.97	-
อื่นๆ		70.69	11.80
รวม	105.69	31.87	52.18

### 16. ดอกเบี้ยค้างจ่ายระยะยาว มีรายละเอียดดังนี้

		งบการเงินเฉพาะกิจการ	
		2553	2552
ยอดยกมา		84.05	89.40
หัก ชำระในงวด		(11.40)	(5.35)
		72.65	84.05
หัก โอนไปดอกเบี้ยค้างจ่ายระยะยาวที่ถึงกำหนด ชำระใน 1 ปี		(11.58)	(11.40)
ยอดยกไป		61.07	72.65



### 17. เงินกู้ยืมระยะยาว ประกอบด้วย

	งบการเงินรวม	งบการเงินเฉพาะกิจการ	
	2553	2553	2552
ยอดยกมา	465.62	331.20	402.60
บวก กู้เงินเพิ่มในงวด	14.89	-	-
หัก ชำระในงวด	(138.21)	(48.60)	(71.40)
	342.30	282.60	331.20
หัก โอนไปดอกเบี่ยค้างจ่ายระยะยาวที่ถึงกำหนดชำระใน 1 ปี	(52.20)	(52.20)	(48.60)
ยอดยกไป	290.10	230.40	282.60

### 18. หนี้สินหมุนเวียนอื่น ประกอบด้วย

	งบการเงินรวม	งบการเงินเฉพาะกิจการ	
		2553	2552
เงินรับล่วงหน้า	3.12	3.12	3.12
เงินประกัน	0.29	-	-
เงินประกันการสั่งซื้อสินค้า	2.00	-	-
ภาษีมูลค่าเพิ่ม	3.17	3.17	2.48
เงินมัดจำ	3.20	3.20	4.95
มัดจำ - เจ้าหนี้	0.13	0.13	0.54
เจ้าหนี้เช็ค	0.99	-	-
อื่นๆ	0.55	-	-
รวม	13.45	11.09	



19. รายการรอการรับรู้ ประกอบด้วย

	งบการเงินรวม		งบการเงินเฉพาะกิจการ	
	2553	2553	2552	2552
รายได้จากการบริจาครอการรับรู้				
ยอดยกมา	4.65	4.65	4.36	
บวก รับเพิ่มในระหว่างงวด	1.22	1.22	1.59	
หัก รับรู้เป็นรายได้ในงวด	(1.19)	(1.19)	(1.30)	
ยอดยกไป	4.68	4.68	4.65	
เงินอุดหนุนจากรัฐบาลรอการรับรู้				
ยอดยกมา	120.77	120.77	119.37	
บวก รับเพิ่มในระหว่างงวด	105.90	105.90	110.01	
หัก รับรู้เป็นรายได้ในงวด	(91.52)	(91.52)	(108.61)	
ยอดยกไป	135.15	135.15	120.77	
รวมรายการรอการรับรู้	139.83	139.83	125.42	

20. หนี้สินไม่หมุนเวียนอื่น ประกอบด้วย

	งบการเงินรวม		งบการเงินเฉพาะกิจการ	
	2553	2553	2552	2552
เงินรับล่วงหน้าโครงการร่วมมือปลูกไม้เศรษฐกิจ SFT	73.54	73.54	77.17	
เงินประกันพนักงาน	10.68	10.68	11.95	
เงินกองทุนป้องกันไฟฟ้าและดอกเบี๋ย	2.49	2.49	2.49	
เงินช่วยเหลือโครงการรณวัฒน์วิทยาและดอกเบี๋ย	1.13	1.13	0.47	
เงินอุดหนุนโครงการพัฒนาไม้ผลและไม้ยืนต้น	15.00	15.00	15.00	
เงินอุดหนุนศูนย์เฉพาะกิจป้องกันปราบปราม การบุกรุกทำลายป่า	17.94	17.94	17.94	
เงินประกันรับ	21.70	21.70	13.30	
ภาระผูกพันบำเหน็จพนักงาน	2.39	2.39	2.17	
อื่นๆ	0.54	-	-	
รวม	145.41	144.87	140.49	



เงินรับล่วงหน้าโครงการร่วมมือปลูกไม้เศรษฐกิจ ณ วันที่ 31 ธันวาคม 2553 คงเหลือ 73.54 ล้านบาท (เงินรับล่วงหน้า จำนวน 80.74 ล้านบาท หักส่งมอบไม้ยูคาลิปตัสให้บริษัทสยามฟอเรสทรี จำกัด จำนวน 7.20 ล้านบาท) ตามบันทึกความเข้าใจความร่วมมือปลูกไม้เศรษฐกิจ ซึ่ง อ.อ.ป.จะขายไม้ยูคาลิปตัสให้แก่บริษัทฯ ตามที่กำหนดในบันทึกความเข้าใจ อ.อ.ป.ได้เริ่มปลูกไม้ยูคาลิปตัสให้กับบริษัทตั้งแต่วันที่ 2548 – 2551 รวม เป็นพื้นที่ทั้งสิ้น 20,480 ไร่ (ตามหมายเหตุประกอบงบการเงิน ข้อ 13 ) ซึ่ง อ.อ.ป. เป็นผู้ดูแลตัดและคัดไม้ ที่ปลูกในพื้นที่แปลงไม้เพื่อส่งมอบให้แก่บริษัทฯ โดยรอบตัดพื้นแรกจะเริ่มเมื่อไม้อายุครบ 5 ปี นับแต่วันที่ ปลูก และบริษัทฯ ตกลงชำระเงินค่าไม้บางส่วนให้แก่ อ.อ.ป.เป็นรายปี สำหรับค่าไม้ที่เหลือบริษัทฯ จะ ชำระในวันที่ได้ตกลงกันหลังตรวจสอบปริมาณไม้ ในปี 2553 อ.อ.ป.ได้เริ่มทำไม้ออก เพื่อส่งมอบให้บริษัทฯ พื้นที่จำนวน 959.26 ไร่ ปริมาตร 8,247.94 ตัน เป็นเงิน จำนวน 7.20 ล้านบาท

เงินช่วยเหลือโครงการวนวัฒนวิทยา ณ วันที่ 31 ธันวาคม 2553 จำนวน 1.13 ล้านบาท เป็นเงินในโครงการที่ อ.อ.ป. ได้รับเงินช่วยเหลือจากมูลนิธิวนวัฒนวิทยาโพ้นทะเล อู – เมต้า (OSC-U) เพื่อเพิ่มพื้นที่ปลูกสร้าง สวนป่าในพื้นที่ป่าเสื่อมโทรมที่อยู่ในความดูแลของ อ.อ.ป.

## 21. รายได้อื่น ประกอบด้วย

	งบการเงินรวม		งบการเงินเฉพาะกิจการ	
	2553	2552	2553	2552
รายได้จากการให้บริการ	3.03	2.58	3.03	2.58
รายได้จากการท่องเที่ยว	29.90	33.00	29.90	33.00
รายได้จากการชดเชยพื้นที่สวนป่า	-	36.72	-	36.72
รายได้ค่าขนส่ง	15.61	17.52	15.61	17.52
รายได้เงินอุดหนุนรัฐบาล	91.52	108.62	91.52	108.62
อื่น ๆ	54.59	47.26	44.21	47.26
รวม	194.65	245.70	184.27	245.70



## 22. ต้นทุนขาย ประกอบด้วย

	งบการเงินรวม	งบการเงินเฉพาะกิจการ	
	2553	2553	2552
สินค้าสำเร็จรูปต้นงวด	99.64	71.41	72.91
ต้นทุนการผลิต	692.11	290.41	363.18
ต้นทุนผลิตภัณฑ์จำหน่าย	4.25	-	-
ซื้อสินค้า	299.10	299.10	163.47
สินค้าระหว่างหน่วยงานและรับคืน	(17.73)	(17.73)	(21.44)
	1,077.37	643.19	578.12
หัก สินค้าใช้ในกิจการและตัดชำรุด	(1.24)	(1.24)	(2.21)
สินค้าสำเร็จรูปปลายงวด	(77.02)	(69.15)	(71.41)
รวมต้นทุนขาย	999.11	572.80	504.50

ต้นทุนการผลิตรวมและต้นทุนการผลิตเฉพาะกิจการสำหรับปีสิ้นสุดวันที่ 31 ธันวาคม 2553 และ 2552 ประกอบด้วย

	งบการเงินรวม	งบการเงินเฉพาะกิจการ	
	2553	2553	2552
วัตถุดิบใช้ในการผลิต	122.53	9.34	15.66
สินค้าใช้ในการผลิต	10.37	10.37	11.07
ค่าใช้จ่ายในการผลิต	543.15	18.01	20.12
สินค้าระหว่างผลิตต้นงวด	50.45	18.01	20.12
	726.50	306.72	381.19
หัก สินค้าระหว่างผลิตปลายงวด	(34.41)	(16.33)	(18.01)
รวมต้นทุนการผลิต	692.09	290.39	363.18



23. ค่าใช้จ่ายในการบริหารทั่วไปและอื่นๆ ประกอบด้วย

	งบการเงินรวม	งบการเงินเฉพาะกิจการ	
	2553	2553	2552
ค่าใช้จ่ายบุคคล	366.43	323.20	333.92
ค่าใช้จ่ายสำนักงาน	37.18	33.52	40.23
ค่าใช้จ่ายส่งออกและหีบห่อ	0.85	-	-
ค่าใช้จ่ายยานพาหนะ	12.90	11.76	10.39
ค่าใช้จ่ายเงินอุดหนุนรัฐบาล	92.40	92.40	78.11
อื่นๆ	8.50	-	-
รวม	518.26	460.88	462.65

24. ค่าใช้จ่ายอื่น ๆ ประกอบด้วย

	งบการเงินรวม	งบการเงินเฉพาะกิจการ	
	2553	2553	2552
ค่าใช้จ่ายจากการให้บริการ	5.67	5.67	4.05
ค่าใช้จ่ายจากการท่องเที่ยว	32.25	32.25	35.83
ค่าใช้จ่ายจากการชดเชยพื้นที่สวนป่า	-	-	21.68
ค่าใช้จ่ายตัดบัญชี	3.42	3.42	221.29
ค่าใช้จ่ายกิจกรรมช่วยเหลือสังคม	8.22	8.22	19.89
อื่นๆ	14.14	12.63	21.24
รวม	63.70	62.19	323.98





## 25. ค่าใช้จ่ายตามลักษณะของค่าใช้จ่าย

ค่าใช้จ่ายตามลักษณะของค่าใช้จ่ายสำหรับปีสิ้นสุดวันที่ 31 ธันวาคม 2553 และ 2552 มีดังนี้

	งบการเงินรวม		งบการเงินเฉพาะกิจการ	
	2553	2552	2553	2552
การเปลี่ยนแปลงในสินค้าสำเร็จรูปและงานระหว่างทำ	38.64		3.93	3.61
วัตถุดิบและวัสดุสิ้นเปลืองใช้ไป	421.52		304.07	172.53
ค่าใช้จ่ายพนักงาน	656.97		546.47	615.30
ค่าเสื่อมราคาและค่าตัดจำหน่าย	33.73		24.89	239.53
ค่าปลูกสร้างสวนป่าส่วนที่พ้นการบำรุงรักษา	10.01		-	-
ค่าใช้จ่ายน้ำยางพารา	251.40		251.40	177.18
ค่าใช้จ่ายเงินอุดหนุน	92.40		92.40	71.19
ค่าน้ำมันเชื้อเพลิง	53.37		53.37	54.66
ค่าสาธารณูปโภค	15.19		15.19	15.03
ค่าตอบแทนกรรมการ	2.50		1.48	1.06
อื่นๆ	327.95		113.99	170.85
รวม	1,903.68		1,520.94	

## 26. การซื้อขายพลผลิตรวมระหว่างกิจการที่เกี่ยวข้องกัน

อ.อ.ป. ได้ดำเนินการทำสัญญาซื้อขายไม้กับบริษัทไม้อัดไทย จำกัด ในพื้นที่สวนป่าลาดกระทิง และสวนป่าห้วยระบำรวม 2 ฉบับ ดังนี้

1. สัญญาเลขที่ ส.ธต. 2/2552 ลงวันที่ 26 มิถุนายน 2552 เป็นการทำสัญญาซื้อขายไม้ในพื้นที่สวนป่าลาดกระทิงเนื้อที่ประมาณ 20,422.04 ไร่ ในราคา 50,000,000.- บาท ไม่รวมภาษีมูลค่าเพิ่ม
2. สัญญาเลขที่ ส.ธต. 3/2552 ลงวันที่ 26 มิถุนายน 2552 เป็นการทำสัญญาซื้อขายไม้ในพื้นที่สวนป่าห้วยระบำ เนื้อที่ประมาณ 12,306.51 ไร่ ในราคา 50,000,000.- บาท ไม่รวมภาษีมูลค่าเพิ่ม โดยมีวัตถุประสงค์ช่วยเหลือบริษัทไม้อัดไทย จำกัด ซึ่งเป็นบริษัทย่อยของ อ.อ.ป. ในการชำระหนี้ให้เป็นที่ระงับข้อพิพาทในสัญญาประนีประนอมหนี้กับธนาคารพาณิชย์แห่งหนึ่ง ซึ่งการชำระหนี้ได้ตามกำหนดเวลาที่ระบุไว้ในสัญญาดังกล่าว จะทำให้บริษัทไม้อัดไทย จำกัด ได้รับการยกเว้นไม่ต้องชำระดอกเบี้ยค้างจ่ายระยะที่แสดงในงบการเงินจำนวน 651.91 ล้านบาท



## 27. แนวทางแก้ไขการดำเนินงานอย่างต่อเนื่องของบริษัทไม้อัดไทย จำกัด

ในคราวประชุมใหญ่(วิสามัญ)ผู้ถือหุ้นบริษัทไม้อัดไทย จำกัด ครั้งที่ 3/2552 วันที่ 2 กรกฎาคม 2552 บริษัทได้พิจารณามติคณะกรรมการบริหารขององค์การอุตสาหกรรมป่าไม้ที่ได้ให้ความเห็นชอบแนวทางการแก้ไขปัญหาของบริษัท 6 แนวทาง คือ

1. การขายผลผลิตสวนป่าให้องค์การอุตสาหกรรมป่าไม้
2. การขายที่ดินของบริษัทที่สำนักงานบางนา
3. การให้เอกชนเช่าดำเนินการ
4. การร่วมทุน
5. กู้ยืมเงินจากธนาคารออมสิน
6. ความร่วมมือกิจการกับ อ.อ.ป.

ซึ่งมติที่ประชุมให้บริษัทเร่งดำเนินการตามแนวทางดังกล่าวข้างต้น โดยแนวทางใดดำเนินการได้ให้บริษัทดำเนินการทันที และในคราวประชุมเดียวกันนี้ที่ประชุมได้ให้บริษัทเร่งดำเนินการตามแผนปฏิบัติการ 2552 – 2554 ตามที่ อ.อ.ป.ได้จัดทำแผนปฏิบัติการดังกล่าว ในการปรับบทบาทและกำกับดูแลบริษัทไม้อัดไทย จำกัด

## 28. เหตุการณ์สำคัญ - พลกระทบในการดำเนินงานที่อาจเกิดขึ้นหากมีการเปลี่ยนแปลงนโยบายของภาครัฐ

ในเดือนกรกฎาคม 2552 อ.อ.ป. ได้รับบันทึกสำนักงานรัฐมนตรี กระทรวงทรัพยากรธรรมชาติและสิ่งแวดล้อมครั้งที่ 0100/4131 ลงวันที่ 24 กรกฎาคม 2552 เรื่อง รายงานความก้าวหน้าการดำเนินการกรณีกลุ่มราษฎรร้องเรียนการดำเนินการขององค์การอุตสาหกรรมป่าไม้ในท้องที่สวนป่าห้วยแก้ว จังหวัดสุรินทร์ โดยรัฐมนตรีกระทรวงทรัพยากรธรรมชาติและสิ่งแวดล้อม (นายสุวิทย์ คุณกิตติ) ได้สั่งการถ่ายบันทึกสำนักงานรัฐมนตรีที่กล่าวข้างต้น ลงวันที่ 29 กรกฎาคม 2552 เห็นชอบตามที่กรมป่าไม้เสนอให้ชะลอการใช้ประโยชน์สวนป่าทุกแห่งที่กรมป่าไม้ได้มอบให้ อ.อ.ป. รับผิดชอบดูแลรักษาและใช้ประโยชน์ตามมติคณะรัฐมนตรี เมื่อวันที่ 3 มีนาคม 2535 เพื่อรอการพิจารณาหาแนวทางดำเนินการที่เหมาะสม และให้ตรวจสอบสวนป่าทั้งหมดเพื่อเสนอแนวทางในการดำเนินการโดยด่วน และให้รายงานภายใน 15 วัน ซึ่งเป็นผลสืบเนื่องมาจากกรณีกลุ่มราษฎรอำเภอรัตนบุรี จังหวัดสุรินทร์ ต่อต้านการดำเนินงานของ อ.อ.ป. ในท้องที่สวนป่าห้วยแก้ว และสวนป่าอื่นๆ ในจังหวัดสุรินทร์ที่ได้รับมอบมาจากกรมป่าไม้ โดยให้ อ.อ.ป. ยุติการทำไม้และปลูกยางพาราในท้องที่ดังกล่าว

ในเดือนพฤศจิกายน 2552 อ.อ.ป. ได้รับบันทึกจากกรมป่าไม้ด่วนที่สุดที่ ทส 1606.3/24553 ลงวันที่



25 พฤศจิกายน 2552 แจ้ง อ.อ.ป. ให้ทราบว่าได้ชะลอการพิจารณาอนุญาตปลูกป่าทดแทนในพื้นที่สวนป่าของ อ.อ.ป. ที่มีการทำไม้ออกไปแล้วและกรณีปลูกหรือรื้อปลูกใหม่ในพื้นที่สวนป่ามีเปอร์เซ็นต์รอดตายต่ำไว้ก่อน จากบันทึกดังกล่าวข้างต้นส่งผลกระทบต่อการทำงานของ อ.อ.ป. ดังนี้

1. อ.อ.ป. ไม่สามารถดำเนินการส่งมอบไม้ทั้งในส่วนที่ได้โค่นล้มลงแล้ว และยังไม่ได้โค่นล้มให้กับคู่สัญญาที่ได้ทำสัญญาซื้อขายไม้ไว้แล้วให้เป็นไปตามข้อกำหนดในสัญญาที่ได้ทำสัญญาก่อนการสั่งการให้ อ.อ.ป. ชะลอการใช้ประโยชน์สวนป่าทุกแห่ง จึงอาจส่งผลให้ อ.อ.ป. ถูกฟ้องร้องเรียกค่าเสียหายได้นอกจากนี้ยังมีคู่สัญญาจำนวนกว่า 166 ราย ได้จ่ายชำระค่าไม้มาแล้ว

2. อ.อ.ป. ไม่สามารถดำเนินการได้ตามแผนงานประจำปี 2552 ที่ได้วางไว้ ไม่ว่าจะเป็นรายได้ค่าขายไม้หรือการเพิ่มปริมาณพื้นที่ปลูกป่าเนื่องจากคำสั่งชะลอการปลูกป่าในทุกโครงการ กรณีดังกล่าวจะ ส่งผลกระทบต่อระบบประเมินผลรัฐวิสาหกิจที่ได้กำหนดตัวชี้วัด (KPI) และค่าของเกณฑ์การวัดและประเมินผลขององค์กรในระดับที่กำหนดไว้ได้

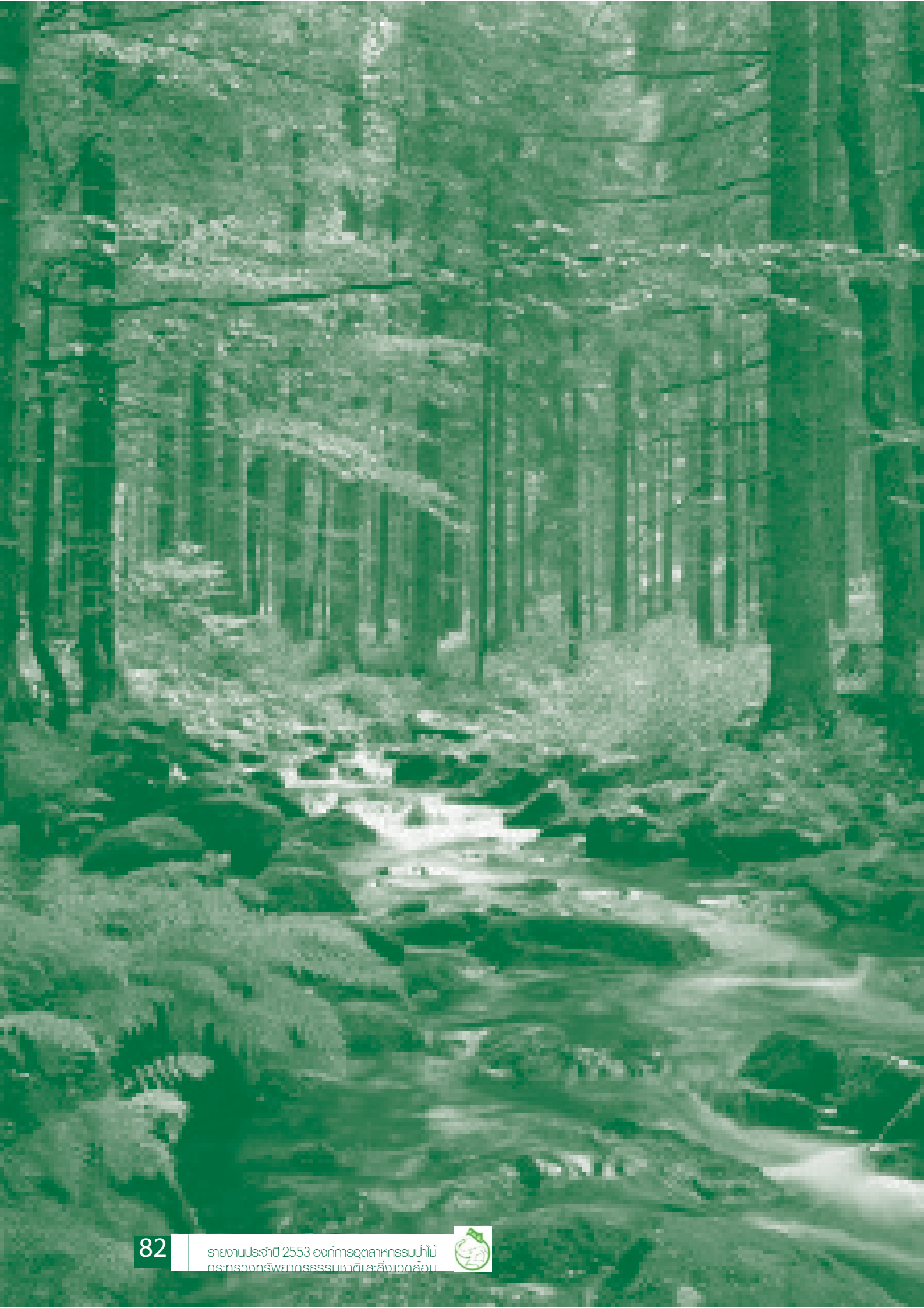
3. รายได้หลักที่เกิดจากการทำไม้สวนป่าที่ปลูกในเชิงเศรษฐกิจและผลผลิตของสวนป่าลดลงซึ่งจะส่งผลกระทบต่อสภาพคล่องของ อ.อ.ป. ในที่สุด เนื่องจากค่าใช้จ่ายประจำที่เกี่ยวกับพนักงานมีจำนวนถึงประมาณ 66.00 ล้านบาทต่อเดือน

4. ราษฎรและชุมชนโดยรอบที่มีรายได้จากสวนป่าของ อ.อ.ป. จำนวน 831 หมู่บ้าน 117,541 ครอบครัว คิดเป็นประชากรประมาณ 400,000 คน ได้รับผลกระทบจากการขาดรายได้เพราะการหยุดดำเนินกิจกรรมสวนป่าทั้งในส่วนที่เกิดจากการจ้างแรงงานโดยตรง ส่วนแบ่งผลผลิตสวนป่า การใช้พื้นที่สวนป่าทำวนเกษตรให้เป็นรายได้เสริม

5. การขาดแคลนวัตถุดิบจากสวนป่าปลูกในเชิงเศรษฐกิจอาจส่งผลกระทบต่อระบบเศรษฐกิจของประเทศในส่วนที่เกี่ยวข้องของในอนาคต และมีภาวะเสี่ยงที่จะเกิดการลักลอบตัดไม้ป่าธรรมชาติมากขึ้น

ในเดือนตุลาคม 2553 อ.อ.ป. ได้รับบันทึกจาก สำนักงานปลัดกระทรวงฯ (สำนักนโยบายและยุทธศาสตร์) ด่วนที่สุด ที่ ทส. 0207.3/ว 2842 ลว. 26 ตุลาคม 2553 เรื่อง ขอความเห็นชอบผลการตรวจสอบและจำแนกประเภท การใช้ประโยชน์ สวนป่า องค์การอุตสาหกรรมป่าไม้โครงการที่ 2 -5 โดยรัฐมนตรีกระทรวงทรัพยากรธรรมชาติและสิ่งแวดล้อม (นายสุวิทย์ คุณกิตติ) ได้สั่งการทำบันทึกสำนักงานปลัดกระทรวงฯ ดังกล่าวข้างต้น ลงวันที่ 26 ตุลาคม 2553 สำนักงานปลัดกระทรวงฯ ให้ อ.อ.ป. ใช้ประโยชน์สวนป่าโครงการ 2 -5 ที่จำแนกเป็นพื้นที่โซนเศรษฐกิจ และให้ปฏิบัติตามระเบียบและกฎหมายอย่างเคร่งครัดต่อไป







สมเด็จพระเทพรัตนราชสุดาฯ สยามบรมราชกุมารี เสด็จฯ ศูนย์อนุรักษ์ช้างไทย องค์การอุตสาหกรรมป่าไม้

เมื่อวันที่ 18 มกราคม 2553 สมเด็จพระเทพรัตนราชสุดาฯ สยามบรมราชกุมารี เสด็จฯ ทอดพระเนตร ช้างต้น และช้างสำคัญ ที่สถาบันคชบาลแห่งชาติ ในพระอุปถัมภ์ฯ อำเภอห้างฉัตร จังหวัดลำปาง โดย นายสุวิทย์ คุณกิตติ รัฐมนตรีว่าการกระทรวงทรัพยากรธรรมชาติและสิ่งแวดล้อม นายอำนาจ ช่มถิลชิต รักษาการแทนผู้อำนวยการองค์การอุตสาหกรรมป่าไม้ นายบุญเลิศ ศรีสุขใส นายชัยภักดิ์ สมบูรณ์ดำรงกุล รองผู้อำนวยการองค์การอุตสาหกรรมป่าไม้ นายวรวิทย์ โรจนไพฑูรย์ ผู้อำนวยการสำนักสถาบันคชบาลแห่งชาติ ในพระอุปถัมภ์ฯ หัวหน้าหน่วยงาน และพนักงาน อ.อ.ป. ตลอดจนผู้ว่าราชการจังหวัด นายอำเภอ และข้าราชการในจังหวัดลำปาง เฝ้าฯ รับเสด็จ ฯ





### อลังการ พัสดรภรณ์ไทย ในแดนสยาม ครั้งที่ 3

สถาบันคชบาลแห่งชาติ ในพระอุปถัมภ์ฯ ร่วมกับนายพลชา โกชะโยธิน และปางช้างแอลลี จัดแพชั่นการกุศล “อลังการ พัสดรภรณ์ไทย ในแดนสยาม ครั้งที่ 3” เพื่อเทิดพระเกียรติพระบาทสมเด็จพระเจ้าอยู่หัวและสมเด็จพระนางเจ้าสิริกิติ์ พระบรมราชินีนาถ ทหารายได้สมทบทุนโครงการช่วยเหลือช้างที่เจ็บป่วยที่โรงพยาบาลช้าง ศูนย์อนุรักษ์ช้างไทย สถาบันคชบาลแห่งชาติ ในพระอุปถัมภ์ฯ ให้ช้างที่เจ็บป่วยได้รับการดูแลช่วยเหลืออย่างต่อเนื่อง และช่วยเผยแพร่ความรู้เรื่องเครื่องแต่งกายของคนไทยในยุคสมัยต่างๆ

ในการนี้ พระเจ้าวรวงศ์เธอ พระองค์เจ้าโสมสวลี พระวรราชาทินัดดามาตุ เสด็จฯ เป็นประธานในพิธีชมนิทรรศการผ้าไทยโบราณ นิทรรศการภาพถ่ายชุดโบราณของนักศึกษาจากทั่วประเทศ จากนั้นได้ประทานโล่เกียรติยศ และเข็มที่ระลึกแก่ผู้ร่วมจัดกิจกรรมในครั้งนี้ จากนั้นได้ทอดพระเนตรการแสดงแฟชั่นโชว์ผ้าไทยโบราณ โดยนายแบบนางแบบกิตติมศักดิ์ ณ โรงแรมตะวันนา เมื่อวันที่ 5 พฤศจิกายน 2553



### ด้วยใจ

นายอำนาจ ชัมภลลิขิต รองผู้อำนวยการ รักษาการแทนผู้อำนวยการองค์การอุตสาหกรรมป่าไม้ นำคณะผู้บริหารประธานสหภาพ และผู้แทนสมาชิกสหภาพ แรงงานองค์การอุตสาหกรรมป่าไม้ เข้าพบ นายศักดิ์สิทธิ์ ตรีเดช ปลัดกระทรวงทรัพยากรธรรมชาติและสิ่งแวดล้อม ในฐานะประธานคณะกรรมการองค์การอุตสาหกรรมป่าไม้ ในกรณี องค์การอุตสาหกรรมป่าไม้ขอระงับการส่งพื้นที่ในโครงการ 2 - 5 คืนให้กับกรมป่าไม้ เพื่อขอพบพระคุณที่ช่วยแก้ไขให้ปัญหาคล่องไปด้วยดี ณ กระทรวงทรัพยากรธรรมชาติและสิ่งแวดล้อม เมื่อวันที่ 22 กุมภาพันธ์ 2553





### ป่าเศรษฐกิจ ปิดทองหลังพระ อมตะช้างไทย

เมื่อวันที่ 8 มีนาคม 2554 องค์การอุตสาหกรรมป่าไม้ แฉ่งข่าวผลการดำเนินงานภายใต้ชื่อ “ป่าเศรษฐกิจ ปิดทองหลังพระ อมตะช้างไทย” โดยมี นางนิศากร โฆษิตรีตัน รองปลัดกระทรวงทรัพยากรธรรมชาติและสิ่งแวดล้อม ให้เกียรติเป็นประธาน ร่วมด้วย นายอำนาจ ชัมภลิจิต รองผู้อำนวยการองค์การอุตสาหกรรมป่าไม้ รักษาการแทน ผู้อำนวยการองค์การอุตสาหกรรมป่าไม้ ณ ห้องแฉ่งข่าว กระทรวงทรัพยากรธรรมชาติและสิ่งแวดล้อม ชั้น 3



### แม่ทัพภาค 3 ตรวจเยี่ยมสวนป่า

นายมนูญศักดิ์ ตันติวิวัฒน์ ผู้อำนวยการองค์การอุตสาหกรรมป่าไม้ พร้อมด้วยคณะผู้บริหาร ให้การต้อนรับ พลโททรงศักดิ์ อภิรักษ์โยธิน ในโอกาสเดินทางมาตรวจเยี่ยม การดำเนินงานขององค์การอุตสาหกรรมป่าไม้ ที่โครงการ หลวงบ้านวัดจันทร์ จ.เชียงใหม่ พร้อมนำชมการใช้ประโยชน์ ไม้จากป่าปลูก ในรูปของผลิตภัณฑ์ เครื่องใช้ต่าง ๆ ณ สำนักส่งเสริมและพัฒนาไม้เศรษฐกิจภาคเหนือบน เมื่อวันที่ 7 เมษายน 2553 ที่ผ่านมา

### นำคณะสื่อมวลชนดูงานสวนป่าทองผาภูมิ

เมื่อวันที่ 15-16 พฤษภาคม 2553 นายบุญเลิศ ศรีสุขใส รองผู้อำนวยการองค์การอุตสาหกรรมป่าไม้ นายชัยภักดิ์ สมบูรณ์ดำรงกุล รองผู้อำนวยการองค์การอุตสาหกรรมป่าไม้ นำคณะสื่อมวลชนดูงานการ ดำเนินงานของสวนป่าทองผาภูมิ ณ สวนป่าทองผาภูมิ จ.กาญจนบุรี โดยมีนายเชียวชาญ พิบูลย์ หัวหน้างานสวนป่าทองผาภูมิ เป็นผู้ให้ ข้อมูลเกี่ยวกับการจัดการสวนป่าควบคู่กับการพัฒนาชุมชนและ สิ่งแวดล้อม ได้นำชมแปลงปลูกยางพารา ประดู่ และขานาง ซึ่งเป็นไม้ ประจำถิ่นด้วย ในแปลงยางพารา ได้มีการสาธิตเทคนิคการใช้พลาสติก ครอบหน้ายางเพื่อป้องกันน้ำฝนไหลลงปนกับน้ำยาง ซึ่งเป็นการเพิ่ม จำนวนผลผลิตและรายได้ให้กับสมาชิกด้วย จากนั้นได้เข้าเยี่ยมชม การดำเนินงานของหน่วยพัฒนาเคลื่อนที่ 11 (นพค.11) สังกัดหน่วย บัญชาการทหารพัฒนา (นทพ.) กองบัญชาการกองทัพไทย และศูนย์ เรียนรู้เศรษฐกิจพอเพียง โดยมีพันเอก(พิเศษ) นกตล บินทอง ให้การ ต้อนรับและเยี่ยมชม พร้อมทั้งให้คำแนะนำแนวทางการใช้ทรัพยากร ธรรมชาติให้เกิดประโยชน์สูงสุดค่า อีกทั้งยังเป็นการสร้างอาชีพให้แก่ ชุมชนในหลักปรัชญาพอเพียงอีกด้วย





### โรงงานผลิตปุ๋ยอินทรีย์ธรรมชาติแห่งแรกในสวนป่า อ.อ.ป.

นายมนูญศักดิ์ ตันติวิวัฒน์ ผู้อำนวยการองค์การอุตสาหกรรมป่าไม้ กระทรวงทรัพยากรธรรมชาติและสิ่งแวดล้อม นายบุญเลิศ ศรีสุขใส และ นายชัยภักดิ์ สมบูรณ์ดำรงกุล รองผู้อำนวยการ อ.อ.ป. ร่วมพิธีเปิดโรงงานผลิตปุ๋ยอินทรีย์ธรรมชาติจากเศษไม้ และวัชพืช ในสวนป่าองค์การอุตสาหกรรมป่าไม้ จากความร่วมมือกับ Mr. Jacques Cavin และ คุณอุไรวรรณ Cavin ผู้บริหารบริษัท เนอเจอร์ออลอะกรีคัลเจอร์ จำกัด (Natural Agriculture Co.Ltd.) ณ สวนป่าแม่ทอพระ อ.แม่แตง จ.เชียงใหม่ เมื่อวันที่ 5 มิถุนายน 2553

### อ.อ.ป.มอบทุนการศึกษา 53

เมื่อวันที่ 7 กรกฎาคม 2553 อ.อ.ป.จัดพิธีมอบทุนการศึกษาให้แก่บุตร ธิดา ของพนักงาน อ.อ.ป. ที่มีผลการเรียนดี ประจำปี 2553 จากกองทุนวิบูลย์ ธรรมบุตร กองทุนอำนาจ คอวนิช และ กองทุนณรงค์ สุกกรีและเพื่อน รวมทั้งสิ้น 43 ทุน มูลค่า 52,500 บาท โดยมีนายชัยภักดิ์ สมบูรณ์ดำรงกุล รองผู้อำนวยการ อ.อ.ป. ให้เกียรติเป็นประธานในพิธี พร้อมด้วย ผศ.ณัฐธร ธรรมบุตร ผู้แทนกองทุนวิบูลย์ ธรรมบุตร และนายอวิรุทธ์ คอวนิช ผู้แทนจากกองทุนอำนาจ คอวนิช ให้เกียรติเป็นผู้มอบทุนการศึกษา ณ ห้องประชุม 301 อ.อ.ป.



### ช้าง

สถาบันคชบาลแห่งชาติ ในพระอุปถัมภ์ สมเด็จพระเจ้าพี่นางเธอเจ้าฟ้ากัลยาณิวัฒนา กรมหลวงนราธิวาสราชนครินทร์ องค์การอุตสาหกรรมป่าไม้ จ.ลำปาง ได้รับงบประมาณจากรัฐบาล ประจำปี 2554 จัดโครงการค่ายเยาวชนรักษ์ช้าง ประจำปี 2554 ให้กับเยาวชนโดยเฉพาะจากสถาบันการศึกษาต่างๆ ในเขตจังหวัดลำปาง จำนวน 2,400 คน ตั้งแต่ระดับประถมศึกษาตอนปลายระดับมัธยมศึกษา และระดับอุดมศึกษา โดยมีวัตถุประสงค์ของโครงการเพื่อการปลูกจิตสำนึกให้แก่เยาวชนได้เรียนรู้เรื่องช้าง การมีส่วนร่วมในการอนุรักษ์ช้างไทยให้ยั่งยืน และการปลูกจิตสำนึกรักบ้านเกิด อีกทั้งได้มีโอกาสสัมผัสโดยตรงกับแหล่งท่องเที่ยวอันนันทนาการและการเรียนรู้ที่สำคัญของจังหวัดลำปาง โดยเริ่มต้นโครงการอบรมฯ ตั้งแต่เดือน พ.ย. 2553 - ก.ย. 2554 ขณะนี้มีเยาวชนร่วมโครงการแล้วเป็นรุ่นที่ 3 จำนวน 300 คน จากโรงเรียนในเขตพื้นที่อำเภอห้างฉัตร จ.ลำปาง ซึ่งโครงการดังกล่าวให้การตอบรับและความสนใจจากโรงเรียนในจังหวัดลำปาง ใกล้เคียง







ศูนย์อนุรักษ์ช้างไทย จังหวัดลำปาง  
คว้ารางวัลยอดเยี่ยม ในงาน  
อุตสาหกรรมท่องเที่ยวไทย ครั้งที่ 8  
จากการท่องเที่ยวแห่งประเทศไทย

นายวรวิทย์ โรจนไพฑูรย์ ผู้อำนวยการ  
สำนักสถาบันคชบาลแห่งชาติ ในพระอุปถัมภ์สมเด็จพระเจ้าพี่นางเธอ เจ้าฟ้ากัลยาณิวัฒนา กรมหลวง  
นราธิวาสราชนครินทร์ เข้ารับมอบรางวัลยอดเยี่ยม  
ประเภทแหล่งท่องเที่ยววัฒนธรรมเพื่อการเรียนรู้  
จากรัฐมนตรีว่าการกระทรวงการท่องเที่ยวและกีฬา  
(นายชุมพล ศิลปอาชา) เมื่อวันที่ 27 กันยายน 2553

โครงการหลวงบ้านวัดจันทร์  
จังหวัดเชียงใหม่ คว้ารางวัลดีเด่น  
ในงานอุตสาหกรรมท่องเที่ยวไทย  
ครั้งที่ 8 จากการท่องเที่ยว  
แห่งประเทศไทย

นายขจิต สุนทรากร หัวหน้าฝ่ายประจำ  
สำนักส่งเสริมและพัฒนาไม้เศรษฐกิจภาคเหนือบน  
เข้ารับมอบรางวัลดีเด่น ประเภทองค์กรสนับสนุน  
และส่งเสริมการท่องเที่ยว จากรัฐมนตรีว่าการ  
กระทรวงการท่องเที่ยวและกีฬา (นายชุมพล ศิลป  
อาชา) เมื่อวันที่ 27 กันยายน 2553



# ทำเนียบหน่วยงาน องค์การอุตสาหกรรมป่าไม้

	สถานที่ทำการ	โทรศัพท์	โทรสาร
1. สำนักอำนวยการ	76 ถนนราชดำเนินนอก แขวงวัดโสมนัส เขตป้อมปราบฯ กรุงเทพฯ 10100	0-2282-3243-7 ext. 210, 211	0-2282-4197
2. สำนักกฎหมาย	76 ถนนราชดำเนินนอก แขวงวัดโสมนัส เขตป้อมปราบฯ กรุงเทพฯ 10100	0-2282-3243-7 ext. 320, 321	0-2282-3744
3. สำนักตรวจสอบภายใน	76 ถนนราชดำเนินนอก แขวงวัดโสมนัส เขตป้อมปราบฯ กรุงเทพฯ 10100	0-2282-3243-7 ext. 500, 501	0-2629-9891
4. สำนักทรัพยากรมนุษย์	76 ถนนราชดำเนินนอก แขวงวัดโสมนัส เขตป้อมปราบฯ กรุงเทพฯ 10100	0-2282-4617 ext. 130-135	0-2282-4617
5. สำนักบัญชีและการเงิน	76 ถนนราชดำเนินนอก แขวงวัดโสมนัส เขตป้อมปราบฯ กรุงเทพฯ 10100	0-2282-3243-7 ext. 110, 111	0-2282-8837
6. สำนักกิจกรรมสัมพันธ์	76 ถนนราชดำเนินนอก แขวงวัดโสมนัส เขตป้อมปราบฯ กรุงเทพฯ 10100	0-2282-3243-7 ext. 100, 101	0-2281-3370
7. สำนักวิจัยพัฒนาและสารสนเทศ	76 ถนนราชดำเนินนอก แขวงวัดโสมนัส เขตป้อมปราบฯ กรุงเทพฯ 10100	0-2282-3243-7 ext. 215, 216	0-2280-7714
8. สำนักนโยบายแผนและงบประมาณ	76 ถนนราชดำเนินนอก แขวงวัดโสมนัส เขตป้อมปราบฯ กรุงเทพฯ 10100	0-2282-3243-7 ext. 510, 511	0-2629-8660
9. สำนักนวัตกรรมไม้เศรษฐกิจ	76 ถนนราชดำเนินนอก แขวงวัดโสมนัส เขตป้อมปราบฯ กรุงเทพฯ 10100	0-2282-3243-7 ext. 300, 301	0-2282-3873
10. สำนักส่งเสริมและพัฒนาไม้เศรษฐกิจ ภาคเหนือบน	26 ถ.ท่ามะโอ ต.เวียงเหนือ อ.เมือง จ.ลำปาง 52000	0-5422-7623	0-5422-6163
11. สำนักส่งเสริมและพัฒนาไม้เศรษฐกิจ ภาคเหนือล่าง	80 ถ. พหลโยธิน ต.ไม่แกม อ.เมือง จ.ตาก 63000	0-5551-7866	0-5551-7867
12. สำนักส่งเสริมและพัฒนาไม้เศรษฐกิจ ภาคใต้	145 หมู่ 2 ถ.ศรีวิชัย ต.มะขามเตี้ย อ.เมือง จ.สุราษฎร์ธานี 84000	0-7728-1161	0-7728-1132
13. สำนักส่งเสริมและพัฒนาไม้เศรษฐกิจ ภาคตะวันออกเฉียงเหนือ	9 ถ.กสิกรทุ่งสร้าง อ.เมือง จ.ขอนแก่น 40000	0-4323-6780	0-4324-3540
14. สำนักส่งเสริมและพัฒนาไม้เศรษฐกิจ ภาคกลาง	76 ถนนราชดำเนินนอก แขวงวัดโสมนัส เขตป้อมปราบฯ กรุงเทพฯ 10100	0-2282-3243-7 ext. 230, 231	0-2282-3872
15. สถาบันคชบาลแห่งชาติ ในพระอุปถัมภ์ฯ	26 ถ.ท่ามะโอ ต.เวียงเหนือ อ.เมือง จ.ลำปาง 52000	0-5432-1494	0-5424-7896
16. สำนักอุตสาหกรรมไม้	146 ถนนประชาราษฎร์ 1 เขตบางซื่อ กรุงเทพฯ 10800	0-2585-0339 0-2587-2016	0-2587-3826-7
17. สำนักธุรกิจและการตลาด	76 ถนนราชดำเนินนอก แขวงวัดโสมนัส เขตป้อมปราบฯ กรุงเทพฯ 10100	0-2282-3243-7 ต่อ 305-310	0-2280-0472





## วิสัยทัศน์

เป็นองค์กรหลักในการพัฒนา  
สวนป่าเศรษฐกิจอย่างยั่งยืน



## องค์การอุตสาหกรรมป่าไม้

76 ถนนราชดำเนินนอก แขวงวัดโสมนัส

เขตป้อมปราบศัตรูพ่าย กรุงเทพมหานคร 10100